



T.C.
GÜMÜŞHANE İL ÖZEL İDARESİ
2021 YILI
PERFORMANS PLANI





Milletimiz her güçlük ve zorluk karşısında, durmadan ilerlemekte ve yükselmektedir. Büyük Türk Milletinin bu yoldaki hızını, her vasiyayla arttırmaya çalışmak, bizim hepimizin en kutlu vazifesidir.

M. Kemal ATATÜRK



Türkiye Bizim Ortak Alanımız, Ortak Sevdamız, Ortak Geçmişimiz, Ortak geleceğimizdir.

Recep Tayyip ERDOĞAN

ÜST YÖNETİCİ SUNUŞU

5018 Sayılı Kamu Mali Yönetimi ve Kontrol Kanunu ile Kalkınma Planları ve Programlarında yer alan politika ve hedefler doğrultusunda, kamu kaynaklarının etkili, ekonomik ve verimli kullanımının yanı sıra, mali saydamlık ve hesap verilebilirlik ilkeleri ön plana çıkmıştır. Bu ilkelerin uygulamaya konulmasını sağlamak üzere kamu mali yönetim sistemimize dâhil edilen temel yöntem ve araçlardan biri de performans esaslı bütçeleme sistemidir. Performans esaslı bütçeleme sisteminin temel unsurlarını stratejik plan, performans programı ve faaliyet raporları oluşturmaktadır. Stratejik plan ve performans programları vasıtasıyla, kamu idarelerinin temel politika hedefleri ile bunların kaynak ihtiyaçları arasında, bağlantı kurulmakta; söz konusu belgelerde öngörülen hedeflere ilişkin gerçekleştirmeler ise faaliyet raporları aracılığıyla, kamuoyuna açıklanmaktadır.



Performans Programı; İl Özel İdaresi'nin bir mali yılda stratejik plan doğrultusunda yürütmesi gereken faaliyetlerini, bu faaliyetlerin kaynak ihtiyacını, performans hedef ve göstergelerini içeren idare bütçesinin ve idare faaliyet raporunun hazırlanmasına dayanak oluşturan programdır.

Performans Programımızla, politika ve stratejilerimizin gereği stratejik amaç ve hedeflerimize ulaşma yolunda, birimlerimizin faaliyetlerini kaynaklarımızla ilişkilendirerek, halkımızın beklentilerini karşılayacak, kalite ve başarıyı sağlayacak çalışmalarımıza azim ve kararlılıkla hız kesmeden devam edeceğiz.

2021 Mali Yılı Performans Programımızın Gümüşhane'miz, halkımız ve ülkemiz için hayırlı olmasını dilerken, hazırlanmasında emeği geçen tüm personelimize, Genel Meclis Başkanımıza ve siz değerli Meclis üyelerimize teşekkürlerimi sunuyorum.

Kamuran TAŞBİLEK

Gümüşhane Valisi

İÇİNDEKİLER

I. GENEL BİLGİLER

- A. Yetki, Görev Ve Sorumluluklar
 - 1. İl Özel İdaresinin Yetki ve İmtiyazları
 - 2. İl Özel İdaresinin Organları
 - 2.1. İl Genel Meclisi
 - 2.2. İl Encümeni
 - 2.3. Vali
- B. Gümüşhane İl Özel İdaresi Teşkilat Yapısı
- C. Fiziki Kaynakları
 - 1. Araç ve İş Makineleri
 - 2. Taşınmazlar
 - 3. Teknolojik Kaynaklar
 - 4. İnsan Kaynakları

II. PERFORMANS BİLGİLERİ

- A. Temel Politika ve Öncelikler
- B. Amaç ve Hedefler
 - 1. İdarenin Misyonu
 - 2. İdarenin Vizyonu
 - 3. İdarenin Stratejik Amaçları ve Hedefleri
- C. Performans Hedef ve Göstergeleri ile Faaliyetler
 - 1. Faaliyet Maliyetleri Tablosu
 - 2. Performans Hedefi Tablosu
- D. İdarenin Toplam Kaynak İhtiyacı
 - 1. İdare Performans Tablosu
- E. Diğer Hususlar

III. EKLER

- 1. Faaliyetlerden Sorumlu Harcama Birimlerine İlişkin Tablo

I- GENEL BİLGİLER

I. GENEL BİLGİLER

A. YETKİ, GÖREV VE SORUMLULUKLAR

İl Özel İdaresi mahallî müşterek nitelikte olmak şartıyla;

a) İl sınırları içinde; gençlik ve spor, sağlık, tarım, sanayi ve ticaret; (Belediye sınırları il sınırı olan Büyükşehir Belediyeleri hariç) ilin çevre düzeni plânı, bayındırlık ve iskân, toprağın korunması, erozyonun önlenmesi, kültür, sanat, turizm, sosyal hizmet ve yardımlar, yoksullara mikro kredi verilmesi, çocuk yuvaları ve yetiştirme yurtları; ilk ve orta öğretim kurumlarının arsa temini, binalarının yapım, bakım ve onarımı ile diğer ihtiyaçlarının karşılanmasına ilişkin hizmetleri yürütmekle.

b) Belediye sınırları dışında; İmar, yol, su, kanalizasyon, katı atık, çevre, acil yardım ve kurtarma, orman köylerinin desteklenmesi, ağaçlandırma, park ve bahçe tesisine ilişkin hizmetleri yapmakla görevli ve yetkilidir.

(Ek fıkra: 3/7/2005-5393/85 md.; Değişik ikinci fıkra: 24/7/2008-5793/42 md.) Bakanlıklar ve diğer merkezi idare kuruluşları; yapım, bakım ve onarım işleri, devlet ve il yolları, içme suyu, sulama suyu, kanalizasyon, enerji nakil hattı, sağlık, eğitim, kültür, turizm, çevre, imar, bayındırlık, iskan, gençlik ve spor gibi hizmetlere ilişkin yatırımlar ile bakanlıklar ve diğer merkezi idare kuruluşlarının görev alanına giren diğer yatırımları, kendi bütçelerinde bu hizmetler için ayrılan ödenekleri il özel idaresine aktarmak suretiyle gerçekleştirebilir. Aktarma işlemi ilgili bakanın onayıyla yapılır ve bu ödenekler tahsis amacı dışında kullanılamaz. İş, il özel idaresinin tabi olduğu usul ve esaslara göre sonuçlandırılır. İl özel idareleri de bütçe imkanları ölçüsünde bu yatırımlara kendi bütçesinden ödenek aktarabilir. Bu fıkraya göre, bakanlıklar ve diğer merkezi idare kuruluşları tarafından aktarılacak ödenekler ile gerçekleştirilecek yatırımlar, birinci fıkroda öngörülen görev alanı sınırlamasına tabi olmaksızın bütün il sınırları içinde yapılabilir. **(Ek cümle: 6/4/2011-6225/1 md.)** Bu fıkra kapsamında belirli bir projenin gerçekleştirilmesi amacıyla il özel idaresine aktarıldığı halde, aktarıldığı mali yılı takip eden yıl sonuna kadar tahsis edildiği proje için kullanılmayacağı anlaşılan ödenekler, ilgili Bakanın onayı ile bu fıkra kapsamında değerlendirilmek ve başka bir projede kullanılmak üzere aynı veya başka bir il özel idaresine veya ilgili mevzuatı çerçevesinde kullanılmak üzere Toplu Konut İdaresine aktarılabilir.

(Ek fıkra: 1/7/2006-5538/26 md.; Değişik üçüncü fıkra: 24/10/2011-KHK-661/61 md.) Kamu kurum ve kuruluşlarının 5/1/1961 tarihli ve 237 sayılı Taşıt Kanunu kapsamındaki araçlarının alımı, işletilmesi, bakım ve onarımı ile bürolarının ihtiyaçları; kamu konutlarının yapım, bakım, işletme ve onarımı ile emniyet hizmetlerinin gerektirdiği teçhizat alımıyla ilgili harcamalar il özel idaresi bütçesinden karşılanabilir.

İl çevre düzeni plânı; valinin koordinasyonunda, büyükşehirlerde büyükşehir belediyeleri, diğer illerde il belediyesi ve il özel idaresi ile birlikte yapılır. İl çevre düzeni plânı belediye meclisi ile il genel meclisi tarafından onaylanır. **(Ek cümle: 1/7/2006-5538/26 md.)** Belediye sınırları il sınırı olan Büyükşehir Belediyelerinde il çevre düzeni planı ilgili Büyükşehir Belediyeleri tarafından yapılır veya yaptırılır ve doğrudan Belediye Meclisi tarafından onaylanır.

Hizmetlerin yerine getirilmesinde öncelik sırası, il özel idaresinin malî durumu, hizmetin ivediliği ve verildiği yerin gelişmişlik düzeyi dikkate alınarak belirlenir.

İl özel idaresi hizmetleri, vatandaşlara en yakın yerlerde ve en uygun yöntemlerle sunulur. Hizmet sunumunda engelli, yaşlı, düşkün ve dar gelirli durumuna uygun yöntemler uygulanır.

Hizmetlerin diğer mahallî idareler ve kamu kuruluşları arasında bütünlük ve uyum içinde yürütülmesine yönelik koordinasyon o ilin valisi tarafından sağlanır.

4562 sayılı Organize Sanayi Bölgeleri Kanunu ile Sanayi ve Ticaret Bakanlığına ve organize sanayi bölgelerine tanınan yetki ve sorumluluklar bu Kanun kapsamı dışındadır.

1. İl Özel İdaresinin yetkileri ve imtiyazları

a) Kanunlarla verilen görev ve hizmetleri yerine getirebilmek için her türlü faaliyette bulunmak, gerçek ve tüzel kişilerin faaliyetleri için kanunlarda belirtilen izin ve ruhsatları vermek ve denetlemek.

b) Kanunların il özel idaresine verdiği yetki çerçevesinde yönetmelik çıkarmak, emir vermek, yasak koymak ve uygulamak, kanunlarda belirtilen cezaları vermek.

c) Hizmetlerin yürütülmesi amacıyla, taşınır ve taşınmaz malları almak, satmak, kiralamak veya kiraya vermek, takas etmek, bunlar üzerinde sınırlı aynî hak tesis etmek.

d) Borç almak ve bağış kabul etmek.

e) Vergi, resim ve harçlar dışında kalan ve miktarı yirmibeşmilyar Türk Lirasına kadar olan dava konusu uyuşmazlıkların anlaşmayla tasfiyesine karar vermek.

f) Özel kanunları gereğince il özel idaresine ait vergi, resim ve harçların tarh, tahakkuk ve tahsilini yapmak.

g) Belediye sınırları dışındaki gayri sıhî müesseseler ile umuma açık istirahat ve eğlence yerlerine ruhsat vermek ve denetlemek. **(Ek cümle: 6/3/2007-5594/4 md.)** Ancak, sivil hava ulaşımına açık havaalanları bünyesinde yer alan tüm tesislere işyeri açma ve çalışma ruhsatı dahil her türlü ruhsat, Sivil Havacılık Genel Müdürlüğü tarafından verilir. Bu konuya ilişkin usûl ve esaslar Sivil Havacılık Genel Müdürlüğüne hazırlanacak bir yönetmelikle düzenlenir.

h) **(Ek: 4/4/2015-6645/83 md.)** Belediye sınırları dışında, yapı ruhsatı veya yapı kullanma izni hangi idare tarafından verilmiş olursa olsun, hizmete sunulacak olan asansörlerin tescilini yapmak, ilgili teknik mevzuat çerçevesinde yıllık periyodik kontrollerini yapmak ya da yetkilendirilmiş muayene kuruluşları aracılığıyla yaptırmak, gerekli hâllerde asansörleri hizmet dışı bırakmak. Bu bent uyarınca asansörlerin yıllık periyodik kontrolünü yapabilecek il özel idareleri ile yetkilendirilmiş muayene kuruluşlarının sahip olması gereken koşullar, yıllık periyodik kontrol esasları ile yıllık periyodik kontrol ücretleri Vilayetler Hizmet Birliği, Türk Mühendis ve Mimar Odaları Birliği ve Türk Standartları Enstitüsü temsilcilerinin de yer alacağı bir komisyon tarafından belirlenir. Konuya ilişkin düzenlemeler, komisyon kararları doğrultusunda Bilim, Sanayi ve Teknoloji Bakanlığı tarafından yapılır.

İl özel idaresi, hizmetleri ile ilgili olarak, halkın görüş ve düşüncelerini belirlemek amacıyla kamuoyu yoklaması ve araştırması yapabilir.

İl özel idaresinin mallarına karşı suç işleyenler Devlet malına karşı suç işlemiş sayılır. **(Ek cümle: 1/7/2006-5538/26 md.)** 2886 sayılı Devlet İhale Kanununun 75 inci maddesi hükümleri il özel idaresi taşınmazları hakkında da uygulanır.

İl özel idaresinin proje karşılığı borçlanma yoluyla elde edilen gelirleri, vergi, resim ve harçları, şartlı bağışlar ve kamu hizmetlerinde fiilen kullanılan malları haczedilemez.

(Ek: 4/4/2015-6645/83 md.) Birinci fıkranın (h) bendinde düzenlenen yetkinin usulüne uygun kullanılmaması sonucu oluşacak yaralanma ve ölüm olaylarından dolayı, ilgili il özel idaresi yetkilileri 5237 sayılı Türk Ceza Kanunu hükümlerine göre sorumludur.

2. İl Özel İdaresinin Organları

İl Özel İdaresinin organları; İl Genel Meclisi, İl Encümeni ve Vali'dir.

2.1. İl Genel Meclisi

İl genel meclisi, il özel idaresinin karar organıdır ve ilgili kanunda gösterilen esas ve usullere göre ildeki seçmenler tarafından seçilen üyelerden oluşur. İl genel meclisi, il genel meclisince belirlenecek bir aylık tatil hariç her ayın ilk haftası meclis tarafından önceden belirlenen günde, mutlak toplantı yerinde toplanır. İl genel meclisinin toplantıları açıktır. Meclis başkanı veya üyelerden herhangi birinin gerekçeli önerisi üzerine, toplantıya çağırılanların salt çoğunluğu ile kapalı oturum yapılmasına karar verebilir.

İl Genel Meclisinin Görev ve Yetkileri;

- a) Stratejik plân ile yatırım ve çalışma programlarını, il özel idaresi faaliyetlerini ve personelinin performans ölçütlerini görüşmek ve karara bağlamak.
- b) Bütçe ve kesin hesabı kabul etmek, bütçede kurumsal kodlama yapılan birimler ile fonksiyonel sınıflandırmanın birinci düzeyleri arasında aktarma yapmak.
- c) Belediye sınırları il sınırı olan Büyükşehir Belediyeleri hariç İl çevre düzeni plânı ile belediye sınırları dışındaki alanların imar plânlarını görüşmek ve karara bağlamak.
- d) Borçlanmaya karar vermek.
- e) Bütçe içi işletmeler ile Türk Ticaret Kanununa tâbi ortaklıklar kurulmasına veya bu ortaklıklardan ayrılmaya, sermaye artışına ve gayrimenkul yatırım ortaklığı kurulmasına karar vermek.
- f) Taşınmaz mal alımına, satımına, trampa edilmesine, tahsisine, tahsis şeklinin değiştirilmesine veya tahsisli bir taşınmazın akar haline getirilmesine izin; üç yıldan fazla kiralınmasına ve süresi yirmi beş yılı geçmemek kaydıyla bunlar üzerinde sınırlı aynî hak tesisine karar vermek.
- g) Şartlı bağışları kabul etmek.
- i) İl özel idaresi adına imtiyaz verilmesine ve il özel idaresi yatırımlarının yap-işlet veya yap-işlet-devret modeli ile yapılmasına, il özel idaresine ait şirket, işletme ve iştiraklerin özelleştirilmesine karar vermek.
- j) Encümen üyeleri ile ihtisas komisyonları üyelerini seçmek.
- k) İl özel idaresi tarafından çıkarılacak yönetmelikleri kabul etmek.
- l) Norm kadro çerçevesinde il özel idaresinin ve bağlı kuruluşlarının kadrolarının ihdas, iptal ve değiştirilmesine karar vermek.
- m) Yurt içindeki ve yurt dışındaki mahallî idareler ve mahallî idare birlikleriyle karşılıklı işbirliği yapılmasına karar vermek.
- n) Diğer mahallî idarelerle birlik kurulmasına, kurulmuş birliklere katılmaya veya ayrılmaya karar vermek.
- o) İl özel idaresine kanunlarla verilen görev ve hizmetler dışında kalan ve ilgililerin isteğine bağlı hizmetler için uygulanacak ücret tarifesini belirlemek.

2.2. İl Encümeni

İl encümeni valinin başkanlığında, genel sekreter ile il genel meclisinin her yıl kendi üyeleri arasından seçeceği üç üye ve valinin her yıl birim amirleri arasından seçeceği iki üyeden oluşur.

Valinin katılmadığı encümen toplantısına genel sekreter başkanlık eder.

Encümen toplantılarına gündemdeki konularla ilgili olarak, ilgili birim amirleri vali tarafından oy hakkı olmaksızın görüşleri alınmak üzere çağrılabilir.

İl Encümenin Görev ve Yetkileri,

a) Stratejik plân ve yıllık çalışma programı ile bütçe ve kesin hesabı inceleyip il genel meclisine görüş bildirmek.

b) Yıllık çalışma programına alınan işlerle ilgili kamulaştırma kararlarını almak ve uygulamak.

c) Öngörülmeleyen giderler ödeneğinin harcama yerlerini belirlemek.

d) Bütçede fonksiyonel sınıflandırmanın ikinci düzeyleri arasında aktarma yapmak.

e) Kanunlarda öngörülen cezaları vermek.

f) Vergi, resim ve harçlar dışında kalan ve miktarı beş milyar Türk Lirasına kadar olan ihtilafların sulhen halline karar vermek.

g) Taşınmaz mal satımına, trampa edilmesine ve tahsisine ilişkin kararları uygulamak, süresi üç yılı geçmemek üzere kiralanmasına karar vermek.

h) Belediye sınırları dışındaki umuma açık yerlerin açılış ve kapanış saatlerini belirlemek.

i) Vali tarafından havale edilen konularda görüş bildirmek.

j) Kanunlarla verilen diğer görevleri yapmak.

2.3. Vali

Vali, il özel idaresinin başı ve tüzel kişiliğinin temsilcisidir.

Valinin görev ve yetkileri

a) İl özel idaresi teşkilâtının en üst amiri olarak il özel idaresi teşkilâtını sevk ve idare etmek, il özel idaresinin hak ve menfaatlerini korumak.

b) İl özel idaresini stratejik plâna uygun olarak yönetmek, il özel idaresinin kurumsal stratejilerini oluşturmak, bu stratejilere uygun olarak bütçeyi, il özel idaresi faaliyetlerinin ve personelinin performans ölçütlerini hazırlamak ve uygulamak, izlemek ve değerlendirmek, bunlarla ilgili raporları meclise sunmak.

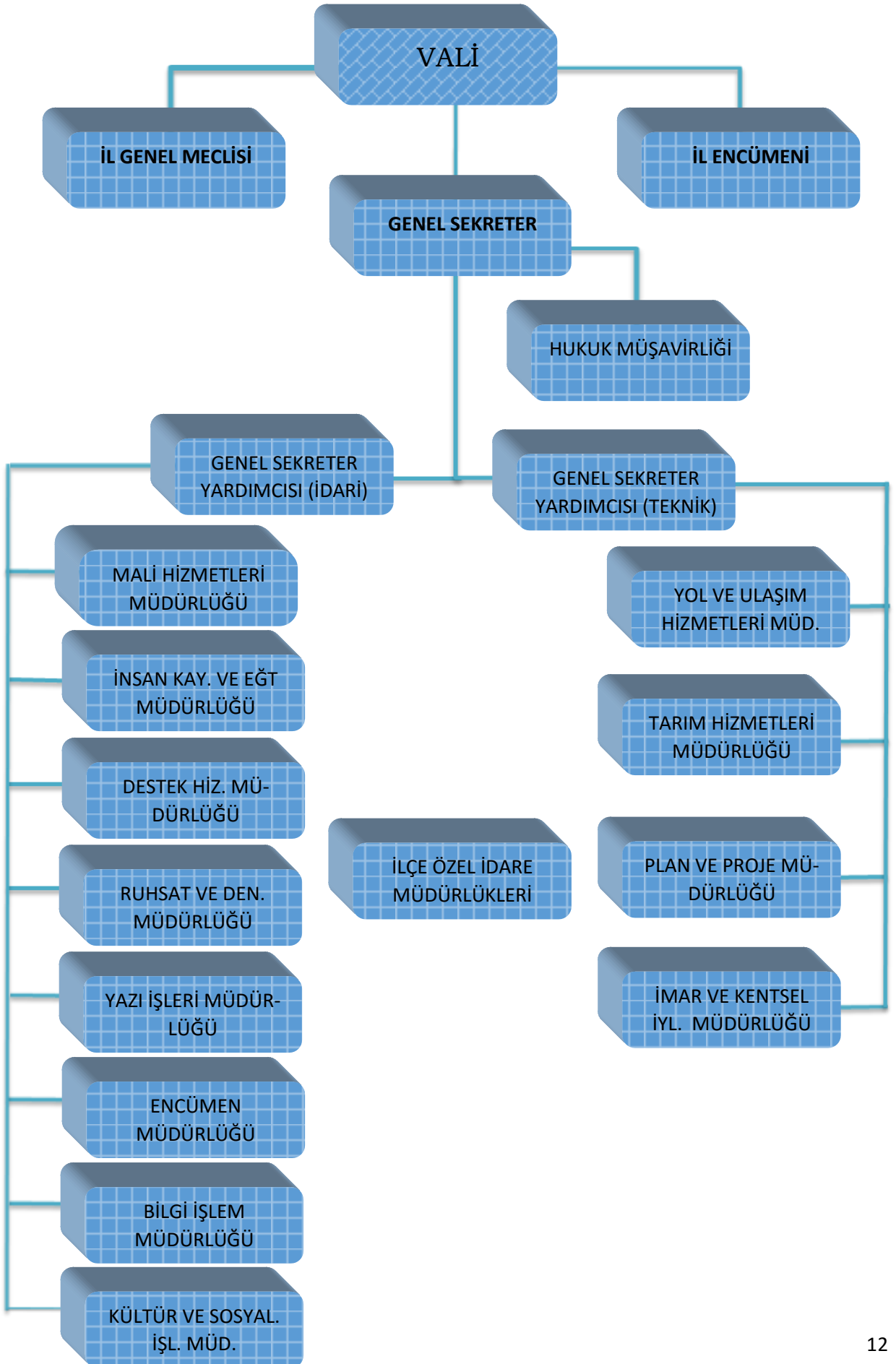
c) İl özel idaresini Devlet dairelerinde ve törenlerde, davacı veya davalı olarak da yargı yerlerinde temsil etmek veya vekil tayin etmek.

d) İl encümenine başkanlık etmek.

e) İl özel idaresinin taşınır ve taşınmaz mallarını idare etmek.

- f) İl özel idaresinin gelir ve alacaklarını takip ve tahsil etmek.
- g) Yetkili organların kararını almak şartıyla sözleşme yapmak.
- h) İl genel meclisi ve encümen kararlarını uygulamak.
- i) Bütçeyi uygulamak, bütçede meclis ve encümenin yetkisi dışında kalan aktarmaları yapmak.
- j) İl özel idaresi personelini atamak.
- k) İl özel idaresi, bağlı kuruluşlarını ve işletmelerini denetlemek.
- l) Şartsız bağışları kabul etmek.
- m) İl halkının huzur, esenlik, sağlık ve mutluluğu için gereken önlemleri almak.
- n) Bütçede yoksul ve muhtaçlar için ayrılan ödeneği kullanmak.
- o) Kanunlarla il özel idaresine verilen ve il genel meclisi veya il encümeni kararını gerektirmeyen görevleri yapmak ve yetkileri kullanmak.

B- GÜMÜŞHANE İL ÖZEL İDARESİ TEŞKİLAT ŞEMASI



C. FİZİKİ KAYNAKLAR

Araç ve İş Makineleri

S.NO	CİNSİ	KULLANILDIĞI YER			TOPLAM
		İl Özel İdaresi	Valilik Ma-kamı	Diğer Ku-rumlar	
1	Otomobil	9		1	10
2	Vinç	1			1
3	Kamyonet	26			26
4	Minibüs	5			5
5	Otobüs	3			3
6	Damperli Kamyon	32			32
7	Kasalı Kamyon	1			1
8	Su Tankeri	3			3
9	Treyler Çekici	5			5
10	Semi ve Kasalı Treyler	5			5
11	Roley Tank	2			2
12	Asfalt Distribütörü	3			3
13	Finişer	1			1
14	Akaryakıt Tankeri	1			1
15	Greyder	24			24
16	Dozer	6			6
17	Mini Ekskavatör	1			1
18	Paletli Ekskavatör	7			7
19	Lastik Tekerlekli Ekskavatör	1			1
20	Paletli Yükleyici	1			1
21	Lastik Tekerlekli Yükleyici	8			8
22	Kanal Kazıcı Yükleyici	13			13
23	Kar Püskürtme Rotatifi	1			1

S.NO	CİNSİ	KULLANILDIĞI YER			TOPLAM
		İl Özel İdaresi	Valilik Makamı	Diğer Kurumlar	
24	Dem.Band.Silindiri	8			8
25	Hid. Kaya Delici	2			2
26	Seyyar Tamir Aracı	4			4
27	Çöp Toplama Kamyonu	7			7
28	Süt Toplama Kamyonu	1			1
29	Vidanjör (Kanal Temizleme Aracı)	2			2
30	Mobil Beton Mikseri	1			1
TOPLAM		183		1	184

Gümüşhane İl Özel İdaresi envanterinde 184 adet araç mevcuttur.

2-TAŞINMAZLAR

GÜMÜŞHANE İL ÖZEL İDARESİNE AİT GAYRİMENKULLERİN LİSTESİ

S.No	İlçesi	Mahalle/Köy	Cinsi	Ada	Parsel	M2'si	Edinme Şekli	Durumu
1	MERKEZ	HASANBEY	BİNA	23	3	1.072,00	KAT MÜLKİYETİ	4 Katlı Özel İdare Sitesi (1.Kat İl Genel Meclisi - 2. ve 3. Katlar Tedaşa Tahsisli-Kültür Merkezi-9 Adet Lojman)
2	MERKEZ	HASANBEY	BİNA	39	12	1.633,00	BAĞIŞ	Hasan Fehmi Ataç Konağı (Kirada)
3	MERKEZ	HASANBEY	ARSA	45	1	934,00	SATIŞ	Hasan Fehmi Ataç Konağı Yanı Park Alanı
4	MERKEZ	HASANBEY	ARSA	39	13	188,00	KAMULAŞTIRMA	Hasan Fehmi Ataç Konağı(3/4 hisseli) kirada
5	MERKEZ	HASANBEY	ARSA	39	13	47,00	KAMULAŞTIRMA	Hasan Fehmi Ataç Konağı(1/4 hisseli) kirada
6	MERKEZ	HASANBEY	ARSA	23	2	212,00	KADASTRO	Gümüş Otel Araç Parkı
7	MERKEZ	HASANBEY	BAHÇE	23	7	737,00	SATIŞ	Gümüş Otel Bahçesi
8	MERKEZ	HASANBEY	BİNA	23	10	1.706,00	İFRAZ	Gümüş Otel, 5 Katlı Otel ve Bahçesi
9	MERKEZ	KARŞIYAKA	3 KATLI BAHÇELİ EV	275	1	759,00	KAMULAŞTIRMA	Özdenoğlu Konağı Tahsis Edildi
10	MERKEZ	ÖZCAN	BİNA	604	10	3.518,76	TEVHİT İŞLEMİ	Balyemez Konağı (Kirada)
11	MERKEZ	YENİMAHALLE	ARSA	202	1	976,00	KADASTRO	İl Özel İdaresi Hizmet Binası
12	MERKEZ	YENİMAHALLE	ARSA	202	2	3.999,00	KADASTRO	Atölye ve Depo Alanı-Vali Yardımcıları Lojmanı
13	MERKEZ	YENİMAHALLE	ARSA	202	4	8.660,00	KADASTRO	İdari Bina
14	MERKEZ	BAĞLARBAŞI	BAHÇE	251	1	4.700,00	KAMULAŞTIRMA	Özel İdare bünyesinde
15	MERKEZ	BAĞLARBAŞI	BAHÇE	270	1	841,00	TRAMPA	Kirada
16	MERKEZ	KARAER	BİNA	95	1	418,00	SATIŞ	Soğuk Hava Deposu (Kızılay Genel Müd.Tahsisli)

S.No	İlçesi	Mahalle/Köy	Cinsi	Ada	Parsel	M2'si	Edinme Şekli	Durumu
17	MERKEZ	KARAER	BİNA	88	9	1.054,00	KAMULAŞTIRMA	Arsa (İl Müftülüğü Adına Tahsisli)
18	MERKEZ	KARAER	ARSA	241	68	3.972,20	TEVHİT İŞLEMİ	Vali Konağı
19	MERKEZ	KARAER	ATATÜRK STADYUMU	306	25	4.628,30	İMAR	Atatürk Stadyumu (Gençlik ve Spor Genel Müdürlüğüne Tahsisli)
20	MERKEZ	KARAER	ATATÜRK STADYUMU	306	23	672,46	KAMULAŞTIRMA	Atatürk Stadyumu (Gençlik ve Spor Genel Müdürlüğüne Tahsisli)
21	MERKEZ	SÜLEYMANIYE	İKİ KATLI AHŞAP İLKO-KUL	346	4	177,97	TESCİL	Kültür Evi
22	MERKEZ	SÜLEYMANIYE	KAVAKLIK	361	1	105,91	KAMULAŞTIRMA	Kültür Evi
23	MERKEZ	SÜLEYMANIYE	İKİ KATLI AHŞAP EV VE ARSA	330	1	420,55	BAĞIŞ	Eskicioğlu Konağı (Üniversiye Tahsisli)
24	MERKEZ	SÜLEYMANIYE	ARSA	355	1	712,59	KAMULAŞTIRMA	
25	MERKEZ	SÜLEYMANIYE	ARSA	314	1	572,76	KAMULAŞTIRMA	Rum Okulu
26	MERKEZ	CANCA	ARSA	441	8	3.280,32	BAĞIŞ	Şehitlik
27	MERKEZ	TEKKE/Kadirbey	BAHÇE	364	19(2592)	204,96	KAMULAŞTIRMA 44/132 Hisse Oranı	Petrol İstasyonu (Kirada)
28	MERKEZ	TEKKE/Kadirbey	BAHÇE	364	20(2586)	607,94	SATIŞ	Petrol İstasyonu (Kirada)
29	MERKEZ	TEKKE/Kadirbey	BAHÇE	364	15(2588)	289,27	SATIŞ 480/720 Hisse Oranı	Tarım İl Müdürlüğüne Tahsisli
30	MERKEZ	TEKKE/Kadirbey	BAHÇE	364	14(2590)	626,91	SATIŞ	Tarım İl Müdürlüğüne Tahsisli

S.No	İlçesi	Mahalle/Köy	Cinsi	Ada	Parsel	M2'si	Edinme Şekli	Durumu
31	MERKEZ	TEKKE KÖYÜ	ARSA	218	26(428)	4.768,00	TASHİHEN DEVİR	Köy Tüzel Kişiliğine Tahsisli(Sosyal Tesisler)
32	MERKEZ	TEKKE KÖYÜ	ÇELİK YAPILI ARAÇ BAKIM VE MUAYENE İSTASYONU	218	1(2646)	5.662,80	TASHİHEN DEVİR	Kirada
33	MERKEZ	TEKKE KÖYÜ	İKİ KATLI KARGİR BİNA VE ARSASI	364	22(1582)	1.387,00	TASHİHEN DEVİR	Petrol İstasyonu (Kirada)
34	MERKEZ	TEKKE KÖYÜ	BAHÇE	364	16(1426)	109	TASHİHEN DEVİR	Petrol İstasyonu (Kirada)
35	MERKEZ	TEKKE KÖYÜ	ARSA	5(231)	126	2.995,03	TASHİHEN DEVİR	Tarım İl Müdürlüğüne Tahsisli
36	MERKEZ	YEŞİLDERE KÖYÜ	OKUL VE BAHÇESİ	101	273 (957)	1.743,00	TASHİHEN DEVİR	Yeşildere Köy Konağı
37	MERKEZ	YEŞİLDERE KÖYÜ	EV VE ARSASI	101	274	319,98	TASHİHEN DEVİR	Yeşildere Konağı
38	KÜRTÜN	MERKEZ	BİNA	321	15	541,18	İMAR	Kaymakam Evi
39	KÜRTÜN	MERKEZ	ARSA	201	18	1.474,48	İMAR	Hükümet Binası
40	KÜRTÜN	MERKEZ	ARSA	201	17	214,36	İMAR	Hükümet Binası
41	KÜRTÜN	MERKEZ	ARSA	201	19	200,00	İMAR	Hükümet Binası
42	KÜRTÜN	MERKEZ	ARSA	201	21	376,83	İMAR	Adalet Loj.Binası
43	KÜRTÜN	MERKEZ	TARLA	229	184	3.000,00	SATIŞ-165/1920 HİSSE ORANI	Küssan Silah Fabrikası
44	KELKİT	CUMHURİYET	BİNA	1	80	698,00	KAMULAŞTIRMA	Özel İdare Sitesi- 6 adet büro
45	KELKİT	KINALITAŞ	TARLA		1	8.683,28	TASHİHEN DEVİR	Köy Tüzel Kişiliğine Tahsisli
46	KELKİT	KAŞ	TARLA	111	1	1.196,90	TASHİHEN DEVİR	Köy Tüzel Kişiliğine Tahsisli

S.No	İlçesi	Mahalle/Köy	Cinsi	Ada	Parsel	M'si	Edinme Şekli	Durumu
47	KELKİT	KILIÇLI	TARLA	106	1	447,80	KAMULAŞTIRMA	Köy Tüzel Kişiliğine Tahsisli
48	ŞİRAN	KARACA	BİNA	250	2	10.037,42	KADASTRO	Şantiye Binası
49	ŞİRAN	KARACA	BİNA	202	7	708,49	KADASTRO	İlçe Özel İdare - 7 Adet Mesken 10 Adet Büro
50	TORUL	ZİGANA	ARSA	115	2	4.828,68	KADASTRO	Gençlik Spor İl Müd. Tahsisli
51	TORUL	KALEDİBİ	ARSA	175	37	85,12	TRANPA	Satılan Lojmanların Arkasında Boş Arsa
52	TORUL	KALEDİBİ	BİNA	285	3	569,25	İFRAZ-1150/10520 HİSSE ORANI	Hal Binası -2 adet İşyeri Kirada
53	TORUL	KALEDİBİ	ARSA	170	5	4664,04	TESCİL	Şantiye Binası
54	TORUL	KALEDİBİ	ARSA	176	13	668,5	KADASTRO	Halk Eğitim Müdürlüğü
55	TORUL	TUĞRULBEY	BİNA	195	4	1.067,17	KADASTRO	Kaymakam Evi
56	TORUL	TUĞRULBEY	ARSA	202	7	251,14	KADASTRO	Gençlik ve Spor Müd.Tahsisli
57	TORUL	TUĞRULBEY	BİNA	291	1	1.205,45	TRANPA	16 Adet Konut Yüksekokula Tahsisli
58	TORUL	ALTINPINAR	TARLA	245	547	9.095,44	TASHİHEN DEVİR	Torul Belediyesine Tahsisli
59	TORUL	ALTINPINAR	ARSA	184	97	1.138,14	TASHİHEN DEVİR	Eski Okul Binası
60	TORUL	ALTINPINAR	TARLA	102	45	7.181,96	TASHİHEN DEVİR	Köy Tüzel Kişiliğine Tahsisli
61	KÖSE	KURTULUŞ	TARLA	141	47	9.211,98	SATIN ALMA	Gençlik ve Spor Müd. Tahsisli
62	KÖSE	YENİMAHALLE	BİNA	313	15	1.000,09	BEDELSİZ DEVİR	İlçe Özel İdare – 4 adet Lojman
63	KÖSE	YENİMAHALLE	BİNA	304	10	1.125,33	SATIŞ	Kaymakam Evi
64	KÖSE	AKBABA	TARLA	130	65	5.150,00	KURUMLARARASI DEVİR	Tarla
65	KÖSE	AKBABA	TARLA	130	67	11.900,00	KURUMLARARASI DEVİR	Tarla
66	KÖSE	AKBABA	TARLA	130	66	5.500,00	KURUMLARARASI DEVİR	Tarla
67	KÖSE	AKBABA	TARLA	136	12	12.800,00	KURUMLARARASI DEVİR	Tarla
68	KÖSE	AKBABA	TARLA	136	11	13.200,00	KURUMLARARASI DEVİR	Tarla
69	KÖSE	AKBABA	TARLA	136	7	4.700,00	KURUMLARARASI DEVİR	Tarla
70	KÖSE	AKBABA	TARLA	136	8	2.950,00	KURUMLARARASI DEVİR	Tarla
71	KÖSE	SALYAZI	TARLA	106	1	2.604,01	KURUMLARARASI DEVİR	Tarla
72	KÖSE	SALYAZI	TARLA	106	2	677,27	KURUMLARARASI DEVİR	Tarla

3. Teknolojik Kaynaklar

Kullanıldığı Yer	Bilgisayar		Yazıcı	Tarayıcı	Fotokopi
	Diz Üstü	Masa Üstü			
Genel Sekreterlik	2	1	1	1	1
Genel Sekreter Yardımcıları	2	-	2	-	-
Ruhsat ve Denetim Müdürlüğü	-	6	3	2	-
İnsan Kaynakları ve Eğitim Müdürlüğü	-	8	8	-	1
Mali Hizmetler Müdürlüğü	2	11	9	-	-
Yazı İşleri Müdürlüğü	-	5	1	3	-
Encümen Müdürlüğü	-	4	3	-	1
Destek Hizmetleri Müdürlüğü	2	11	11	1	1
Yol ve Ulaşım Hizmetleri Müdürlüğü	-	8	10	-	-
Tarım Hizmetleri İ Müdürlüğü	-	8	9	-	-
Plan Proje Müdürlüğü	3	10	10	1	-
İmar ve Kentsel İyileştirme Müdürlüğü	1	6	5	-	1
Bilgi İşlem Müdürlüğü	1	4	1	-	-
Kültür ve Sosyal İşler Müdürlüğü	-	1	-	1	-
Hukuk İşleri Bürosu	-	1	1	-	-
Kelkit İlçe Özel İdare Müdürlüğü	4	4	3	1	1
Köse İlçe Özel İdare Müdürlüğü	-	3	3	-	-
Şiran İlçe Özel İdare Müdürlüğü	1	2	3	-	1
Torul İlçe Özel İdare Müdürlüğü	2	1	2	1	-
Kürtün İlçe Özel İdare Müdürlüğü	-	2	1	1	-
TOPLAM	20	96	86	12	7

4. İnsan Kaynakları

İl Özel İdaresinde 657 sayılı “Devlet Memurları Kanunu’na” tabi 48 memur, 4857 sayılı “İş Kanunu’na” tabi 112 daimi işçi, 12 tam 1 kısmi zamanlı olmak üzere 13 sözleşmeli personel ve 696 sayılı KHK ile alınan 180 şirket personeli olmak üzere toplam 353 personel istihdam edilmektedir.

Gümüşhane İl Özel İdaresi mevcut personel durumuna ilişkin bilgiler aşağıdaki tabloda sunulmuştur.

**GÜMÜŞHANE İL ÖZEL İDARESİ
PERSONEL DURUM ANALİZİ**

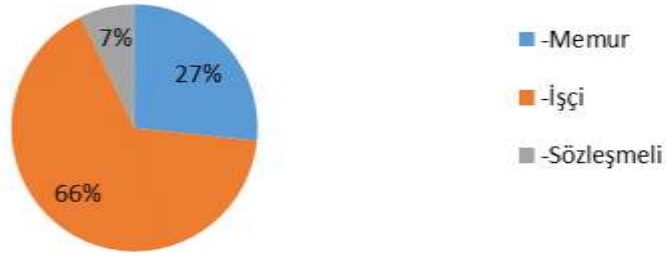
ORGANİZSASYON YAPISI

Birim Sayısı	Şube 12		İlçe 5			
Personel Sayısı	Erkek	Kadın	Toplam	Norm Kadro		
-Memur	40	8	48	188		
-İşçi	106	6	112	94		
-Sözleşmeli	11	2	13			
-Mevsimlik	0	0	0			
-Şirket (İlçeler dâhil)	168	12	180			
TOPLAM	325	28	353	282		

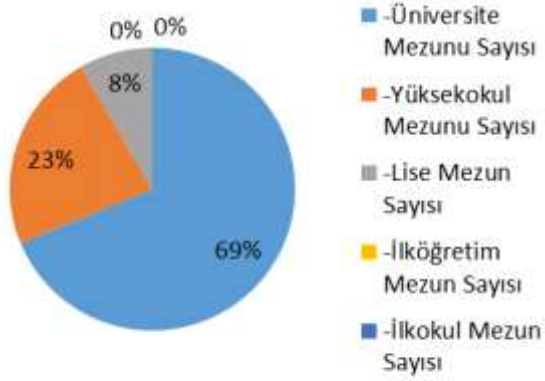
PERSONEL NİTENİKLERİ

Eğitim	Memur	İşçi	Sözleşmeli	Şirket	Mevsimlik	Toplam
-Üniversite Mezunu Sayısı	33	7	13	10	0	63
-Yüksekokul Mezunu Sayısı	11	10	0	18	0	39
-Lise Mezun Sayısı	4	41	0	69	0	114
-İlköğretim Mezun Sayısı	0	18	0	43	0	61
-İlkokul Mezun Sayısı	0	36	0	39	0	75
TOPLAM	48	112	13	180	0	353
Deneyim	Memur	İşçi	Sözleşmeli	Şirket	Mevsimlik	Toplam
0-5 Yıl	1	1	1	87		90
5-10 Yıl	14	2	11	85		112
10-20 Yıl	9	13	1	0		23
20-25 Yıl	9	10	0	0		19
25+ Yıl	15	86	0	8		109
TOPLAM	48	112	13	180	0	353
Yaş Durumu	Memur	İşçi	Sözleşmeli	Şirket	Mevsimlik	Toplam
20-30 Yaş	1	0	0	26	0	90
30-40 Yaş	15	6	12	76	0	109
40-50 Yaş	16	19	0	66	0	101
50+ Yaş	16	87	1	12	0	116
TOPLAM	48	112	13	180	0	353

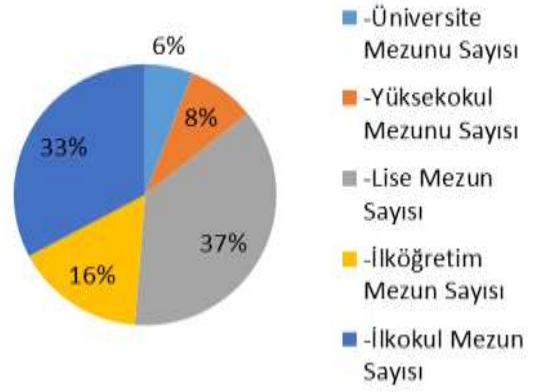
PERSONEL SAYISI



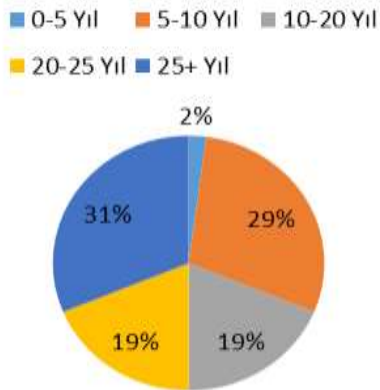
Memur Eğitim



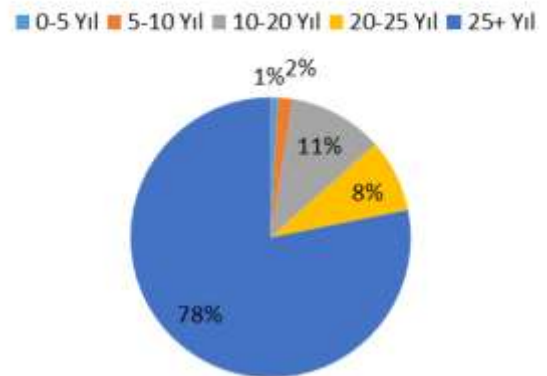
İşçi Eğitim



Memur Deneyim

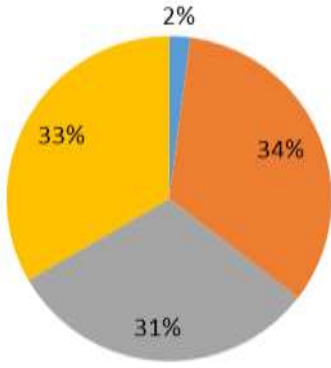


İşçi Deneyim



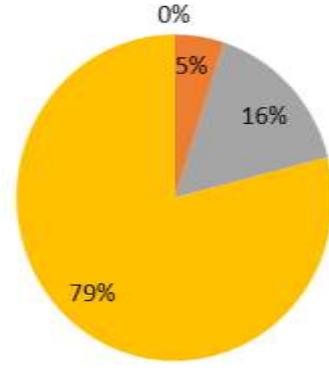
Memur Yaş

■ 20-30 Yaş ■ 30-40 Yaş ■ 40-50 Yaş ■ 50+ Yaş



İşçi Yaş

■ 20-30 Yaş ■ 30-40 Yaş ■ 40-50 Yaş ■ 50+ Yaş



GÜMÜŞHANE İL ÖZEL İDARESİ PERSONEL DURUM ANALİZİ TABLO - 1

ORGANİZSASYON YAPISI				
Birim Sayısı	12 Şube		5 İlçe	
	PERSONEL SAYISI		YÜZDE %	
	NORM	MEVCUT	NORM	MEVCUT
-Memur	188	48	25,53	13,60
-İşçi	94	112	100	100
-Sözleşmeli	-	13	-	3,68
-Şirket Personeli (İlçeler dâhil)	-	180	-	50,99
TOPLAM	282	353	-	-
PERSONEL NİTENİKLERİ	PERSONEL SAYISI		YÜZDE %	
Eğitim	353		100	
-Üniversite Mezunu Sayısı	62		17,42	
-Yüksekokul Mezunu Sayısı	36		10,11	
-Lise Mezun Sayısı	119		33,43	
-İlköğretim Mezun Sayısı	67		18,82	
-İlkokul Mezun Sayısı	72		20,22	
Deneyim	353		100	
0-5 Yıl	92		25,84	
5-10 Yıl	80		22,47	
10-20 Yıl	25		7,02	
20-25 Yıl	16		4,49	
25+ Yıl	143		40,17	

**GÜMÜŞHANE İL ÖZEL İDARESİ
PERSONELİN BİRİMLERE VE SINIFLARA GÖRE DAĞILIMI**

BİRİMLER	MEMUR			İŞÇİ		SÖZ- LEŞ- MELİ	ŞİRKET	TOPLAM
	G.İ.H	T.H	Y.H	DAİMİ	GEÇİ- Cİ	4/B	PERSO- NELİ	
Genel Sekreterlik	2							2
İnsan Kay. ve Eğt. Müdürlüğü	3			7		1	3	14
Sivil Savunma Amirliği	1			7				8
Hukuk İşleri	1					1		3
Destek Hiz. Müdürlüğü	5			42		2	70	119
Yol ve Ulaşım Hiz. Müdürlüğü	1	3		13		3	9	29
Mali Hiz. Müdürlüğü	6			3			1	10
Plan Proje Müdürlüğü		4		5		2	3	14
Ruhsat Denetim Müdürlüğü	2					2	3	7
İmar ve Kent. İyl. Müdürlüğü	1	4		1		1	2	9
Yazı İşler Müdürlüğü	3			3				8
Tarım Hiz. Müdürlüğü		2		3		1		7
Encümen Müdürlüğü	1			5				7
Bilgi İşlem Müdürlüğü	1			1				2
Kültür ve Sosyal İşler Müdürlüğü	1			4			4	9
Torul İlçe Özel İdare Müdürlüğü	1	1		6			13	21
Kürtün İlçe Özel İdare Müdürlüğü	1			1			15	17
Şiran İlçe Özel İdare Müdürlüğü	1			2			15	18
Kelkit İlçe Özel İdare Müdürlüğü	2			1			19	22
Köse İlçe Özel İdare Müdürlüğü	1			3			6	10
Dış Kurum Görevlendirme								
Valilik				4			12	16
İl Afet ve Acil Durum Müd.								
Milli Eğitim Müdürlüğü				1				1
TOPLAM	34	14		12		13	180	353

DEVAM EDEN DAVA DOSYALA

2010 YILINDAN ÖNCE AÇILAN DAVALAR

S. No	Esas No	Mahkemesi	Davacı	Davalı	Dava Konusu	Sonuç
1	2009/1	Gümüşhane Asliye Huk. Mah.	Belediye Başkanlığı-Şiran	İl Özel İdaresi	Alacak Su Bedeli	Aleyhte Temyiz
2	2002/208	Gümüşhane Asliye Hukuk Mah.	Şakir Kömürcü	İl Özel İdaresi	Tazminat	Devam Ediyor

2010 YILINDA AÇILAN DAVALAR

S. No	Esas No	Mahkemesi	Davacı	Davalı	Dava Konusu	Sonuç
1	2010/86	İstanbul 1. Asliye Hukuk Mah.	İnal Ataç Varisleri	İl Özel İdaresi	Fehmi Ataç Konağı	Lehte Sonuç - Temyiz
2	2010/563	Gümüşhane Asliye Huk. Mah.	İl Özel İdaresi	Bayındırlık Teknik. El.	Yusuf Çiftçioğlu İlk.	Aleyhte- Temyiz
3	2010/147	Gümüşhane Asliye Huk. Mah.	İl Özel İdaresi	Selçuk İnş. Tic.	Yusuf Çiftçioğlu İlk.	Temyizde

2011 YILINDA AÇILAN DAVALAR

S. No	Esas No	Mahkemesi	Davacı	Davalı	Dava Konusu	Sonuç
1	2011/180	Gümüşhane Asliye Huk. Mah.	Nebahat Giriftin	İl Özel İdaresi	Mad. – Manevi Tazminat	Devam Ediyor

2012 YILINDA AÇILAN DAVALAR

S. No	Esas No	Mahkemesi	Davacı	Davalı	Dava Konusu	Sonuç
1	2012/177	Kelkit Sulh Ceza Mahkemesi	Sami Erdoğan	İl Özel İdaresi	İmar Para Cezasına İt.	Devam Ediyor
2	2012/332	Trabzon İdare Mahkemesi	Daştan Meral	İl Özel İdaresi	Taş Ocağı Ruhsat İptal	Devam Ediyor

2013 YILINDA AÇILAN DAVALAR

S. No	Esas No	Mahkemesi	Davacı	Davalı	Dava Konusu	Sonuç
1	2013/533	Trabzon İdare Mahkemesi	Tamer Özdemir ve Arkadaşları	İl Özel İdaresi	Arazlar Ruhsat İptali	Temyiz
2	2013/395	Gümüşhane Asliye Huk. Mah.	Fatma Yavısebusuutoğlu	İl Özel İdaresi	El atmanın Önlenmesi	Devam Ediyor

2014 YILINDA AÇILAN DAVALAR

S. No	Esas No	Mahkemesi	Davacı	Davalı	Dava Konusu	Sonuç
1	2014/139	Kelkit Asliye Hukuk Mahkemesi	İl Özel İdaresi	NTF İnş. Tic.	Kılıçcı Grup Yolu	Lehte Sonuç-Temyiz
2	2014/140	Kelkit Asliye Hukuk Mahkemesi	İl Özel İdaresi	Karınca İnş. Tic.	Akdağ-Bindal Grup Y.	Lehte Sonuç-Temyiz

2015 YILINDA AÇILAN DAVALAR

S. No	Esas No	Mahkemesi	Davacı	Davalı	Dava Konusu	Sonuç
1	2015/167	Gümüşhane Asliye Hukuk Mah.	Mehmet Aslan	İl Özel İdaresi	Yıllık İzin Ücreti Ala.	Aleyhte Sonuç-Temyiz
2	2015/1625	Trabzon İdare Mahkemesi	Halil İbrahim Daloğlu	İl Özel İdaresi	Kamulaştırma İptali	Devam Ediyor
3	2015/1671	Trabzon İdare Mahkemesi	Temel Savcı-Talip Macit	İl Özel İdaresi	İmar Planı İptali	Devam Ediyor

2016 YILINDA AÇILAN DAVALAR

S. No	Esas No	Mahkemesi	Davacı	Davalı	Dava Konusu	Sonuç
1	2016/116	Gümüşhane Asliye Hukuk Mah.	Haydar Akdemir Varisleri	İl Milli Eğitim Müd.	Tazminat	Temyizde
2	2016/154	Şiran Asliye Hukuk Mahkemesi	İl Özel İdaresi	Abdurrahman Özel	Sosyal Denge Taz.	Lehte Temyizde
3	2016/83	Şiran Asliye Hukuk Mahkemesi	SGK	İl Özel İdaresi	Tazminat	Devam Ediyor

2017 YILINDA AÇILAN DAVALAR

S. No	Esas No	Mahkemesi	Davacı	Davalı	Dava Konusu	Sonuç
1	2017/1943	Erzincan İdare Mahkemesi	Yıldız Bakır Madencilik	İl Özel İdaresi	İdari İşlemin İptali	Devam Ediyor
2	2017/1162	Erzincan İdare Mahkemesi	Ahmet Usta	İl Özel İdaresi	İdari İşlemin İptali	Temyizde
3	2017/228	Gümüşhane Asliye Hukuk Mah.	Muhammet Aşkın	İl Özel İdaresi	Kamulaştırma	Temyizde
4	2017/386	Erzincan İdare Mahkemesi	Temel Savcı	İl Özel İdaresi	İdari İşlemin İptali	Temyizde
5	2017/111	Gümüşhane Asliye Hukuk Mah.	Cevdet Saraç	İl Özel İdaresi	İzin Ücreti Alacağı	Temyizde

2018 YILINDA AÇILAN DAVALAR

S. No	Esas No	Mahkemesi	Davacı	Davalı	Dava Konusu	Sonuç
1	2018/262	Gümüşhane Asliye Hukuk Mah.	Selçuk Koç	İl Özel İdaresi	Maddi Tazminat	Devam Ediyor
2	2018/27	Trabzon 1. İş Mahkemesi	Aysel Tokgöz, Erdal Tokgöz	İl Özel İdaresi ve Ahmet Taştan	Maddi Tazminat	Devam Ediyor
3	2018/585	Gümüşhane Asliye Hukuk Mah.	İl Özel İdaresi	Nazım Çiğerci	Borç İsnadına İtiraz	Devam Ediyor
4	2018/363	Erzincan İdare Mahkemesi	Yeşim Usta	İl Özel İdaresi	İdari İşlemin İptali	Temyizde
5	2018/368	Erzincan İdare Mahkemesi	Metin Bayır	İl Özel İdaresi	İdari İşlemin İptali	Temyizde
6	2018/2661	Ankara 19. İdare Mahkemesi	Cengiz Kesler	İl Özel İdaresi	Ohal Kararına İtiraz	Devam Ediyor
7	2018/1328	Erzincan İdare Mahkemesi	On bir Kardeşler	İl Özel İdaresi	İdari İşlemin İptali	Temyizde
8	2018/295	Gümüşhane Asliye Hukuk Mah.	İl Özel İdaresi	Osman Eler ve Diğ.	Kamulaştırma	Devam Ediyor
9	2018/166	Erzincan İdare Mahkemesi	Ahmet Savcı	İl Özel İdaresi	İdari İşlemin İptali	Temyizde

2019 YILINDA AÇILAN DAVALAR

S. No	Esas No	Mahkemesi	Davacı	Davalı	Dava Konusu	Sonuç
1	2019/48	Gümüşhane Asliye Hukuk Mah.	Nizam Aydın ve Diğerleri	İl Özel İdaresi	Tazminat	Devam Ediyor
2	2019/793	Erzincan İdare Mahkemesi	Öztürkler İnşaat	İl Özel İdaresi	İdari İşlemin İptali	Devam Ediyor
3	2019/1320	Erzincan İdare Mahkemesi	Özkürtün Belediye Başkanlığı	İl Özel İdaresi	İdari İşlemin İptali	Devam Ediyor
4	2019/549	Gümüşhane Asliye Ceza Mah.	İl Özel İdaresi	İdris Ulus	İş Makinasının Hasarları	Devam Ediyor
5	2019/959	Erzincan İdare Mahkemesi	On Bir Kardeşler	İl Özel İdaresi	Tam Yargı davası	Devam Ediyor

II- PERFORMANS BİLGİLERİ

A. TEMEL POLİTİKA ve ÖNCELİKLER

Temel Politika ve öncelikler Gümüşhane halkının mahalli müşterek nitelikteki ihtiyaçlarının karşılanması amacıyla kurulan İl Özel İdaresinin temel politikası ile öncelikleri aşağıda sıralanmıştır.

- Köy yollarının asfaltlanması,
- Eğitim, turizm, sağlık, tarım, spor ve sosyal altyapı çalışmalarına ağırlık vermek. Sağlık ve eğitimde kaliteyi artırmak, tarımda ürün çeşitliliğini artırmak,
- Milli Eğitim Müdürlüğüne bir önceki yılın gelirinden en az %20 oranında ödenek ayırmak,
- Kırsal kesimin sosyal yaşam düzeyini artırmak,
- İçme suyu olmayan veya yetersiz olan köylere içme suyu temin etmek,
- Kaynak tasarrufu sağlamak için, tarım arazi ve ürün envanteri çıkartılarak, yöreye uygun yeni ürünlerin yetiştirilmesi, tarımda ürün çeşitlemesi sağlayarak çiftçilerimizin ekonomik düzeyinin iyileştirilmesi,
- İl Özel İdaresinin hizmet birimlerinin araç gereç yönünden güçlendirilerek verimli çalışmayı teşvik edici ortam oluşturmak,
- Özel İdarenin iş ve işlemleri ile ilgili plan ve programlara uymak,
- İlimizin ekonomik kalkınması için proje üretmek,
- Yapılaşmada yerel mimari özelliklerinin yaşatılması,
- Daha az harcayarak daha etkili ve verimli hizmet sunulması,
- İdarenin insan gücü ve maddi kaynaklarının etkili ve verimli bir şekilde kullanılması,
- Vatandaşlar ile kurumumuz arasında hızlı, etkin ve sürekli bir iletişim sürecinin oluşturulması,

Şeklinde belirlenmiştir.

B. AMAÇ VE HEDEFLER



1. İdarenin Misyonu

Gümüşhane ilinde; gençlik ve spor, sağlık, tarım, sanayi ve ticaret, ilin çevre düzeni plânı, bayındırlık ve iskân, toprağın korunması, erozyonun önlenmesi, kültür, sanat turizm, sosyal hizmet ve yardımlar, yoksullara mikro kredi verilmesi, çocuk yuvaları ve yetiştirme yurtları; ilk ve orta öğretim kurumlarının arsa temini, binalarının yapım, bakım ve onarımı ile diğer ihtiyaçlarının karşılanmasına ilişkin hizmetleri il sınırları içinde; imar, yol, su, kanalizasyon, katı atık, çevre, acil yardım ve kurtarma; orman köylerinin desteklenmesi, ağaçlandırma, park ve bahçe tesisine ilişkin hizmetleri belediye sınırları dışında yerine getirmektir

Kısaca: hesap verilebilir, demokratik, katılımcı ve şeffaf bir yönetim anlayışıyla; vatandaşlara en yakın yerlerde ve uygun yöntemlerle, insan ve çevre odaklı, gerektiğinde sivil toplum örgütleri ve diğer kamu kuruluşlarıyla birlikte hareket ederek, mahalli, müşterek nitelikte olmak üzere, bütçe imkânları ve önceliklerini de dikkate alarak, kanunlarla verilen görev ve sorumluluklarını yerine getirmektir.



VİZYONUMUZ

2. İdarenin Vizyonu

İnsanlarımızın yaşam kalitesi ve refah düzeyini yükseltmek, köyler ve kent arasındaki gelişmişlik farkını en aza indirmek, toplumun yaşadıkları yerden dolayı mutluluk duyduğu, sosyal, kültürel ve ekonomik anlamda bölgenin gelişmiş illeri arasında olmak için;

İhtiyaçlara duyarlı, kısır çekişmelerden ve politik kaygılardan uzak bir karar alma ve uygulama sistemine sahip, güler yüzlü personel ve yönetici kadrolar ile takım ruhunun oluşturulduğu bir hizmet kuruluşu olmaktır.

Kısaca; Gümüşhane'yi, insanların severek yaşadıkları bir il haline getirmektir.

3. İdarenin Stratejik Amaçları ve Hedefleri

STRATEJİK AMAÇLAR		STRATEJİK HEDEFLER
1	1.1 Gümüşhane İl Özel İdaresi'nin görev alanına giren işlerin yapılması esnasında kontrollük ve servis hizmetlerinin yürütülmesi için gerekli olan taşıtların hizmet alımı usulü ile temininin sağlanması.	1.1.1 İdaremizin binek ile kamyonet (pick-up) araç açığının kapatılması için araç kiralanması.
	1.2 Gümüşhane İl Özel İdaresi Makine Parkına kayıtlı bulunan araç ve iş makinelerinin ekonomik ve verimli çalışmalarını sağlamak.	1.1.2 Gümüşhane İl Özel İdaresi makine parkına kayıtlı bulunan tüm araç ve iş makinelerinin bakım ve onarımlarının yapılarak ekonomik, verimli ve düzenli şekilde çalışmalarını sağlamak.
2	2.1 Köy yollarının standardını artırmak, trafik kazalarının önlenmesi amacıyla trafik işaret ve levhalama işlerinin tamamlanması.	2.1.1 Standart hale getirilen köy yollarında trafik kazalarının önlenmesi için levhalama çalışmalarını tamamlayarak güzergah tabelalarının yerleştirilmesi ve yol çizgilerinin yapılması.
	2.2 Köy yollarının altyapı eksikliklerinin giderilmesi.	2.1.2 Merkez ve ilçelerde köy, arazi ve yayla yollarının su geçişleri ve dere yataklarında kullanılmak üzere büz ve boru temini yapılarak yolların bozulmasını engellemek.
	2.3 Köy yollarının asfaltlama çalışmalarını tamamlamak.	2.1.3 Daha önceki yıllarda yapılmış olan asfalt yollarda korunarak ve onarımları yapılarak, imkanlar dahilinde ihtiyaçlara cevap verilecektir.
3	3.1 Yatırım ve hizmet amaçlı faaliyetlerin gerçekleştirilmesine yönelik taşınmaz temin etmek.	3.1.1 Eğitim, Spor, Kültür ve Turizm amaçlı hizmetlerin yürütülmesi ve vatandaşa en iyi hizmet kalitesini sunmak ve kurum hizmetlerinin daha etkin ve verimli olabilmesi için, yeni taşınmaz satın alınması ve kamulaştırma işlemleri yapılacak, Sosyal Tesis ve Hizmet Binalarının bakım onarım gereken kısımlarının onarımı tamamlanacaktır. - İlimiz genelinde taşınmaz kültür varlığı olarak tescilli taşınmazların turizme kazandırılması için gerekli çalışmalar yapılacak ve Eş Finansman sağlanacak.
	3.2 İl genelinde mekânsal gelişmeyi yönlendirecek, yaşam kalitesini yükseltecek ve uygulanabilir üst ve alt ölçekli planlar yapmak.	3.1.2 Köy Yerleşme Alanı Uygulama Yönetmeliği kapsamında ihtiyaç duyulan köylerde Köy Yerleşme Alanı Planı yapılacaktır.
	3.3 Köy ve Yaylalarda kaçak yapılaşmanın önlenmesi için gereken önlemleri almak.	3.1.3 Mücavir alan dışında kaçak yapılaşmaların önlenmesi için gereken tespitleri yaparak, bunlarla ilgili yasal işlemleri yapmak. Bölgenin yayla turizmi açısından gelişmesi için planlanan faaliyetlere katkı sağlamak.
	3.4 Köy alt ve üst yapı faaliyetleri ile çevre temizliği hizmetlerini gerçekleştirmek.	3.1.4 İmkanlar doğrultusunda köy konağı, mezarlık düzenlemesi, köy meydanı düzenlemesi, çocuk parkı yapılması, kanalizasyon uygulamaları gibi faaliyetlerin devlet-millet işbirliği ile yapılması için malzeme yardımı yapılacaktır. İller Bankası ve diğer Bakanlıklar tarafından sağlanacak ödeneklerde uygulama yapılacak
	3.5 Köy yerleşik alan tespitlerinin bitirilmesi.	3.1.5 İlimizde 286 adet köyün yerleşik alan tespiti yapılmış olup, kalan köyler kadastro çalışmalarını takiben bitirilecektir. 2020 yılında 10 köyün tespiti yapılmaktadır.
4	4.1 HİS Göleti yapımı ve sulama göleti onarımı yapmak.	4.1.1 Onarıma ihtiyaç duyulan göletlerde onarım yapılacaktır. Göletlerin etrafı güvenlik için tel örgü ile kapatılacaktır. HİS göletlerinin dolu savakları ve rögarları yapılacaktır.

4	4.2.Yeni sulama tesisleri yapımı ve önceki yıllarda yapılan sulama tesislerinin onarımlarının yapılmasına devam edilecektir.	4.1.2 Kuru tarım alanlarının daha iyi bir şekilde sulanabilmesi için sulama tesislerinin tamamlanması ve onarımı yapılacaktır. Onarımların bir kısmı idarece sulama borusu ve çimento verilerek çiftçilerce yapılacaktır.
	4.3. Sertifikalı yem, buğday tohumu yem bitkileri alımı, örtü altı tarıma destek, meyve fidanı alımı vb. projeler.	4.1.3 İl Tarım ve Orman Müdürlüğü'nce hazırlanacak tarımsal projelere destek olmak.
	4.4 Vatandaşların sağlıklı içme suyuna kavuşturulması için içme suyu tesislerinin yapımı ile bakım ve onarımlarını gerçekleştirmek.	4.1.4 İlimizde bulunan içme suyu tesislerinin bakımı ve onarımını yapmak, isale ve şebeke hatları için malzeme alımı.
	4.5 Vatandaşların sağlıklı içme suyuna kavuşturulması için içme suyu tesislerine klorlama cihazı almak. Takılan cihazların bakım ve onarımını yapmak.	4.1.5 İçme suyu depolarına klorlama cihazı taktırmak ve sıvı klor temin edilmesi.
5	5.1. Güncelliğini kaybetmiş olan envanter verilerinin yenilenmesi.	5.1.1 İdaremeiz tarafından hazırlanacak olan yatırım programlarında önceliklerin belirlenebilmesi için sağlıklı veri tabanı oluşturulacaktır.
	5.2 Köylerimizin yetersiz olan altyapılarının yenilenmesi için gerekli olan projelerin bitirilmesi.	5.1.2 İlimiz merkez ve ilçe köylerine yönelik olarak içme suyu (su deposu, isale hattı, şebeke), kanalizasyon ve yol projeleri yenilenecektir.
6	6.1 İdaremeizde çalışan personelleri her yıl hizmet içi eğitim ve kurslardan geçirmek.	6.1.1 Personellerimizin dönüşümlü olarak eğitilmesi.
	6.2 Kurum amaç ve hedeflerine ulaşmak için çalışanların bilgi kapasitelerini artırmak.	6.1.2 Kurum amaç ve hedeflerine ulaşmada çalışanlar faktörünün performansı ön planda tutularak, kurum içinde sinerji bir anlayış oluşturmak için bütün çalışanlar hizmet içi eğitim ve kurslardan geçirilecektir.
7	7.1 Gümüşhane il ve ilçelerinde 1.000 da alana yonca, 1.250 da alana korunga, 1.500 da alana fiğ, 15.000 da alana Silajlık Mısır olmak üzere 2021 yılı içerisinde 18.750 da alana yem bitkisi ekimi yapılacaktır.	7.1.1 İlimizde uygulanacak "Yem Bitkilerini Geliştirme Projesi" sonucunda; hayvanlarımızın kaba yem ihtiyacı giderilmiş olacak, verimleri artacak dolayısıyla hayvansal üretim bazında değer artışı yaratılacak, tarım alanları ekonomik olarak değerlendirilecek, üreticilerimizin gelir ve refah düzeylerinin yükselmesi sağlanacaktır.
	7.2 Gümüşhane il ve ilçelerinde dağıtılmak üzere 20.000 adet ceviz fidanı, 5.000 adet dut fidanı, 5.000 adet elma fidanı çiftçilere dağıtımı yapılarak 2021 yılı sonuna kadar 30.000 adet meyve fidanı ile kapama ceviz, dut ve elma bahçeleri tesis edilecektir.	7.1.2 Yerel gen kaynaklarımızın korunması ve arzulanan yerel elma ve armut çeşitlerinin piyasada bulunabilmesi için modern kapama bahçeler kurularak örnek bahçelerle bu tarz yetiştiricilik teşvik edilecektir. Öncelikle uzun bir gelişme dönemi isteyen ceviz ve duttan başlamak üzere, ilimizde faaliyet gösteren pestil ve köme işletmelerin hammadde ihtiyacına yönelik, entansif karakterde kapama meyve bahçeleri (belli bir büyüklükten az olmamak kaydı ile) tesis edilecektir.
	7.3 İlimizde 31 tane organik arıcılık yapan işletme bulunmakta olup bu sayıyı bu proje ile 50 işletmeye çıkarmak amaçlanmıştır ve bu sayede organik arıcılığın geliştirilmesi ve İlimiz genelinde yaygınlaştırılması planlanmıştır. Proje kapsamında üreticilere Organik Temel Petek, Kontrol ve Sertifikasyon Hizmet Alımı, Analiz Hizmet Alımı yapılacaktır.	7.1.3 Bu proje yardımıyla; Gümüşhane köylerinde organik arıcılığın geliştirilmesini sağlamak, arıcılık yapan işletmeden elde edilen organik bal ve arı ürünlerinin sertifikalanmasıyla " GÜMÜŞHANE BALI" adı altında markalaşmasıyla birlikte; arı yetiştiriciliğinin teknik altyapısı iyileştirilecek ve bölge arıcılığının daha verimli hale getirerek sürdürülebilir bir faaliyet haline getirme amacını taşımaktadır.

7	7.4 İlimizde 35.000 adet kuşburnu fidanı ile 157 da. alanda kapama kuşburnu bahçelerinin tesis edilmesi hedeflenmektedir.	7.1.4 Kuşburnu bitkisinin kültür çeşitleri ile yeni bahçeler tesis edilecek, modern kapama kuşburnu bahçeleri kurularak kuşburnu üretimi arttırılacaktır. Kurulacak örnek kuşburnu bahçeleri ile kuşburnu yetiştiriciliğinin teşvik edilecek ve bu sayede aile işgücü üretime yönlendirilerek değerlendirilmiş olacaktır.
	7.5 20. dekar alanda çilek bahçesi kurulumu için 80.000 adet çilek fidesi, Malç Malzemesi ve Damla Sulama Sistemi Malzemesi satın alınarak alternatif ürün olan çilek üretiminin çekici hale gelmesi sağlanacaktır.	7.1.5 Bölge iklim ve toprak yapısına uyumlu olan çilek yetiştiriciliği geliştirilerek alternatif ürün arayışı olan çiftçilerimize yeni geçim kaynağı ve istihdam alanları oluşturulacaktır. Çilek yetiştiriciliğinin yeni ve karlı bir tarımsal faaliyet olarak bölge çiftçisine kazandırılması amaçlanmıştır.
	11.6 .200 m ² alanda kayın mantarı yetiştiriciliği yapılması için 20.000.kg. Kompost (İstiridye Mantarı) ve çeşitli malzemeler alınarak mantarcılığı üretici konumundaki aileler için ana uğraş ve geçim kaynağı haline getirmektedir.	11.1.6 İlimizde mantarcılık faaliyetine uygun olan alanlar için ekonomik anlamda pazara üretim yapan işletmeler kurmak ve bu işletmeleri geliştirmektedir.
	7.7 İlimizde bu proje ile 240 m ² olacak şekilde 30 adet işletme kurulması hedeflenmektedir.	7.1.7 Bu proje ile; Gümüşhane ilinde meteorolojik olumsuzlukların tarımsal üretimi kısıtlayıcı etkisini kısmen önlemek, yağış , sis ve rüzgarla yayılabilen hastalıkların önüne geçmek, işgücü kullanımını yıl içine dağıtmak, birim alandan alınan verimi artırarak çiftçi gelir düzeyinin yükseltilmesi ve dolayısıyla sosyo-ekonomik yapısının iyileştirilmesi amaçlanmıştır
	7.8 İl Müdürlüğümüzce belirlenecek 6 noktada küçükbaş hayvanlar için banyo yöntemi ile ilaçlama için banyo havuzu yapılacak, böylece küçükbaş hayvanlarda daha ekonomik ve etkin kene ve diğer dış parazit mücadelesi sağlanacaktır.	7.1.8 Kırım Kongo Kanamalı Ateşi Hastalığıyla Etkin Mücadele Projesi
8	8.1 Çağdaş normlara uygun, etkili, verimli yönetim ve organizasyon yapısı ve süreçleri hakim kılınacaktır.	8.1.1 Plan dönemi içerisinde yeni yapılacak eğitim kurumlarında gerekli makine ve teçhizat satın alınacaktır.
	8.2 Okul öncesi ve temel eğitimde öğrencilerimizin bilişsel, duygusal ve fiziksel olarak çok boyutlu gelişimleri sağlanacaktır.	8.1.2 Okul ve derslik yapımı, onarımı ve malzeme alımı.
	8.3 Öğrencileri ilgili, yetenek ve kapasiteleri doğrultusunda hayata ve üst öğretime hazırlayan bir öğretim sistemi ile toplumsal sorunlara çözüm getiren, ülkenin sosyal, kültürel ve ekonomik kalkınmasına katkı sunan öğrenciler yetiştirilecektir.	8.1.3 İlimiz merkez ve ilçelerinde Tasarım ve Beceri Atölyeleri oluşturulması.
	8.4 Mesleki ve teknik eğitim ve hayat boyu öğrenme sistemleri toplumun ihtiyaçlarına ve işgücü piyasası ile bilgi çağının gereklerine uygun biçimde düzenlenecektir.	8.1.4 Ürün ve mamul alımı.
9	9.1 Kelkit SYM ve 112 Acil Sağlık Hizmetleri İstasyonu TSM ve 9 Hekimlik ASM binası yapımı.	9.1.1 Kelkit SYM ve 112 Acil Sağlık Hizmetleri İstasyonu TSM ve 9 Hekimlik ASM binası yapımı projelerinin hazırlanması ve işin ihale edilerek yapımının sağlanması.
	9.2 Sağlık hizmetlerini doğrudan etkileyen, fiziki alt yapı, donanım gibi konularda sağlık sisteminin desteklenmesi	9.1.2 İlimizde köy su depolarından kaynaklanan hastalıkların en aza indirilmesi için içme sularının düzenli olarak analizlerinin yaptırılması ve klorlanması.

	10.1 Tarihi niteliğe sahip evlerin belirlenmesi ve restore edilmesi.	10.1.1. 2021 Yılı sonuna kadar tarihi niteliğe sahip evlerin belirlenmesi, 2024 Yılı sonuna kadar en az üç evin restore edilmesini sağlamak.
	10.2 Gümüşhane Kültür Envanterine kayıtlı taşınmazların restorasyon projelerinin hazırlanması.	10.1.2. 2021 Yılı sonuna kadar Gümüşhane Kültür Envanterine kayıtlı en az 20 adet taşınmazın restorasyon projelerinin hazırlanması.
	10.3 Satala Antik Kent'inin ilin turizmine kazandırılması için gerekli çalışmaların yapılması.	10.1.3. 2021 Yılı sonuna kadar Satala Antik Kent'te başlatılan kazı çalışmaları ile ilin turizmine kazandırılması için gerekli kamulaştırma ve kazı ödeneği sağlanması.
	10.4 Tarihi yapıların yolunun tarihi dokusuna uygun şekilde yapılması.	10.1.4. 2021 Yılı sonuna kadar her yıl en az bir (Canca Kalesi, Kov Kalesi, Santa Antik Kenti, İmera Manastırı gibi) tarihi yapıların yolunun tarihi dokusuna uygun şekilde yapılması.
10	10.5 Taşınmaz Kültür Varlıklarından özellikle Konak, Kilise, Manastır ve Cami gibi kültür varlıklarının öncelikle restorasyon projelerinin hazırlanması ve imkanlar dahilinde restorasyonlarının yapılması.	10.1.5. 2021 Yılı sonuna kadar Canca Kalesi'nin yol, su ve Çevre düzeninin yapılması.
	10.6 Turizm potansiyeli olan yerlere doğayı tahrip etmeden yol, su ve çevre düzenlemesi yapılması.	10.1.6. 2021 Yılı sonuna kadar Kov Kalesi yol, su ve çevre düzenlemesinin yapılması.
	10.7 Turizm potansiyeli olan yerlere doğayı tahrip etmeden restorasyon ve çevre düzenlemesi yapılması.	10.1.7. 2021 Yılı sonuna kadar Çakırkaya Kilisesi'nin restorasyon ve çevre düzenlemesinin yapılması.
	10.8 Karaca Mağarasının tanıtımı ve altyapı çalışmalarına hız verilecektir.	10.1.8. Karaca Mağarasına ilin turizm markası haline getirmek.
11	11.1 Spor yapmak isteyen bireylere spor yaptırırken ihtiyaç duyulan spor malzemesi ve malzeme yapımında kullanılan materyal ihtiyacını karşılamak.	11.1.1 İlimizde yaşayan özellikle çocuklar, gençler ve tüm bireylere spor yapma imkânı sağlamak için ihtiyaç duyulan okullara, kurumlara, belde belediyelere ve büyük köylere dağıtılmak üzere spor malzemesi (basketbol potası, voleybol direği ve futbol kale direkleri) üretilmesi.

C. PERFORMANS HEDEF VE GÖSTERGELERİ İLE FAALİYETLER

HERKESİN KATILIMI

İNSAN FAKTÖRÜ

Kuruluşun
performansını
geliştirmesinde



EN ÖNEMLİ FAKTÖR



İNSAN



1-FAALİYET MALİYETLERİ TOBLOSU

1.1.DESTEK HİZMETLERİ MÜDÜRLÜĞÜ



İdare Adı		GÜMÜŞHANE İL ÖZEL İDARESİ
Performans Hedefi		Gümüşhane İl Özel İdaresi' nin görev alanına giren işlerin yapılması esnasında kontrollük ve servis hizmetlerinin yürütülmesi için gerekli olan taşıtların hizmet alımı usulü ile temininin sağlanması.
Faaliyet Adı		Araç kiralama işi.
Sorumlu Harcama Birimi veya Birimleri		Destek Hizmetleri Müdürlüğü
Açıklamalar: İdaremizin binek ile kamyonet (pick-up) araç açığının kapatılması için araç kiralınması		
Ekonomik Kod		(t+1)
01	Personel Giderleri	
02	SGK Devlet Primi Giderleri	
03	Hizmet Alım Giderleri	360.000,00
04	Faiz Giderleri	
05	Cari Transferler	
06	Sermaye Giderleri	
07	Sermaye Transferleri	
08	Borç Verme	
Toplam Bütçe Kaynak İhtiyacı		
Bütçe Dışı Kaynak		
Toplam Bütçe Dışı Kaynak İhtiyacı		
Toplam Kaynak İhtiyacı		360.000,00

İdare Adı	GÜMÜŞHANE İL ÖZEL İDARESİ	
Performans Hedefi	Gümüşhane İl Özel İdaresi makine parkına kayıtlı bulunan araç ve iş makinelerinin ekonomik ve verimli çalışmalarını sağlamak.	
Faaliyet Adı	Bakım ve Onarım.	
Sorumlu Harcama Birimi veya Birimleri	Destek Hizmetleri Müdürlüğü	
Açıklamalar:		
Gümüşhane İl Özel İdaresi makine parkına kayıtlı bulunan tüm araç ve iş makinelerinin bakım ve onarımlarının yapılarak ekonomik, verimli ve düzenli bir şekilde çalışmalarını sağlamak		
Ekonomik Kod		(t+1)
01	Personel Giderleri	
02	SGK Devlet Primi Giderleri	
03	Mal ve Hizmet Alım Giderleri	3.600.000,00
04	Faiz Giderleri	
05	Cari Transferler	
06	Sermaye Giderleri	
07	Sermaye Transferleri	
08	Borç Verme	
Toplam Bütçe Kaynak İhtiyacı		
Bütçe Dışı Kaynak	Kredi kullanılarak	
Toplam Bütçe Dışı Kaynak İhtiyacı		
Toplam Kaynak İhtiyacı		3.600.000,00

1.2. YOL VE ULAŖIM HİZMETLERİ MÜDÜRLÜĐÜ



İdare Adı	GÜMÜŞHANE İL ÖZEL İDARESİ	
Performans Hedefi	Köy yollarının standardını artırmak.	
Faaliyet Adı	Trafik işaret ve levhaları	
Sorumlu Harcama Birimi veya Birimleri	Yol ve Ulaşım Hizmetleri Müdürlüğü	
Açıklamalar:		
İlimize bağlı merkez ilçe ve köy yollarında trafik kazalarının önlenmesi için levhalama çalışmalarını tamamlayarak güzergâh tabelalarını yerleştirmesi ve yol çizgilerinin yapılması.		
Ekonomik Kod		(t+1)
01	Personel Giderleri	
02	SGK Devlet Primi Giderleri	
03	Mal ve Hizmet Alım Giderleri	490.000,00
04	Faiz Giderleri	
05	Cari Transferler	
06	Sermaye Giderleri	
07	Sermaye Transferleri	
08	Borç Verme	
Toplam Bütçe Kaynak İhtiyacı		490.000,00
Bütçe Dışı Kaynak		
Toplam Bütçe Dışı Kaynak İhtiyacı		
Toplam Kaynak İhtiyacı		490.000,00

İdare Adı		GÜMÜŞHANE İL ÖZEL İDARESİ
Performans Hedefi		Köy yollarının altyapı eksikliklerinin giderilmesi.
Faaliyet Adı		Yol altyapıları için büz üretimi yapmak
Sorumlu Harcama Birimi veya Birimleri		Yol ve Ulaşım Hizmetleri Müdürlüğü
Açıklamalar: Merkez ve ilçe köy, arazi ve yayla yollarının su geçişleri ve dere yataklarında kullanılmak üzere büz ve boru temini yapılarak yolların bozulmasını önlemek		
Ekonomik Kod		(t+1)
01	Personel Giderleri	
02	SGK Devlet Primi Giderleri	
03	Mal ve Hizmet Alım Giderleri	350.000,00
04	Faiz Giderleri	
05	Cari Transferler	
06	Sermaye Giderleri	
07	Sermaye Transferleri	
08	Borç Verme	
Toplam Bütçe Kaynak İhtiyacı		350.000,00
Bütçe Dışı Kaynak		
Toplam Bütçe Dışı Kaynak İhtiyacı		
Toplam Kaynak İhtiyacı		350.000,00

İdare Adı		GÜMÜŞHANE İL ÖZEL İDARESİ
Performans Hedefi		Köy yollarının asfaltlama çalışmalarını bitirmek.
Faaliyet Adı		Asfalt yol yapım ve onarım işi
Sorumlu Harcama Birimi veya Birimleri		Yol ve Ulaşım Hizmetleri Müdürlüğü
Açıklamalar: Daha önceki yıllarda yapılmış olan asfalt yollar da korunarak ve onarımları yapılarak, imkânlar dâhilinde ihtiyaçlara cevap verilecektir.		
Ekonomik Kod		(t+1)
01	Personel Giderleri	
02	SGK Devlet Primi Giderleri	
03	Mal ve Hizmet Alım Giderleri	6.000.000,00
04	Faiz Giderleri	
05	Cari Transferler	
06	Sermaye Giderleri	
07	Sermaye Transferleri	
08	Borç Verme	
Toplam Bütçe Kaynak İhtiyacı		6.000.000,00
Bütçe Dışı Kaynak	Köydes	110.000.000,00
Toplam Bütçe Dışı Kaynak İhtiyacı		
Toplam Kaynak İhtiyacı		17.000.000,00

1.3. İMAR VE KENTSEL İYİLEŞTİRME MÜDÜRLÜĞÜ



İdare Adı	GÜMÜŞHANE İL ÖZEL İDARESİ	
Performans Hedefi	Yatırım ve Hizmet amaçlı faaliyetlerini gerçekleştirilmesine yönelik taşınmaz temin etmek.	
Faaliyet Adı	Taşınmaz satın alınması	
Sorumlu Harcama Birimi veya Birimleri	İmar ve Kentsel İyileştirme Müdürlüğü	
Açıklamalar:		
<p>- Eğitim, Spor, Kültür ve Turizm amaçlı hizmetlerin yürütülmesi ve vatandaşa en iyi hizmet kalitesini sunmak ve kurum hizmetlerinin daha etkin ve verimli olabilmesi için, yeni taşınmaz satın alınması ve kamulaştırma işlemleri yapılacak, Sosyal Tesis ve Hizmet Binalarının bakım onarım gereken kısımlarının onarımı tamamlanacaktır.</p> <p>- İlimiz genelinde taşınmaz kültür varlığı olarak tescilli taşınmazların turizme kazandırılması için gerekli çalışmalar yapılacak ve Eş Finansman sağlanacak.</p>		
Ekonomik Kod		(t+1)
01	Personel Giderleri	
02	SGK Devlet Primi Giderleri	
03	Mal ve Hizmet Alım Giderleri	
04	Faiz Giderleri	
05	Cari Transferler	
06	Sermaye Giderleri	500.000,00
07	Sermaye Transferleri	
08	Borç Verme	
Toplam Bütçe Kaynak İhtiyacı		500.000,00
Bütçe Dışı Kaynak		
Toplam Bütçe Dışı Kaynak İhtiyacı		
Toplam Kaynak İhtiyacı		500.000,00

İdare Adı		GÜMÜŞHANE İL ÖZEL İDARESİ
Performans Hedefi		İl genelinde mekânsal gelişmeyi yönlendirecek, yaşam kalitesini yükseltecek ve uygulanabilir üst ve alt ölçekli planlar yapmak.
Faaliyet Adı		Köy Yerleşim Planlarının Yapılması
Sorumlu Harcama Birimi veya Birimleri		İmar ve Kentsel İyileştirme Müdürlüğü
Açıklamalar: Köy Yerleşme Alanı Uygulama Yönetmeliği Kapsamında ihtiyaç duyulan köylerde Köy Yerleşme Alanı Planı yapılacaktır.		
Ekonomik Kod		(t+1)
01	Personel Giderleri	
02	SGK Devlet Primi Giderleri	
03	Mal ve Hizmet Alım Giderleri	100.000,00
04	Faiz Giderleri	
05	Cari Transferler	
06	Sermaye Giderleri	
07	Sermaye Transferleri	
08	Borç Verme	
Toplam Bütçe Kaynak İhtiyacı		100.000,00
Bütçe Dışı Kaynak		
Toplam Bütçe Dışı Kaynak İhtiyacı		
Toplam Kaynak İhtiyacı		100.000,00

İdare Adı	GÜMÜŞHANE İL ÖZEL İDARESİ	
Performans Hedefi	Köy ve Yaylalarda Kaçak Yapılaşmanın önlenmesi için gereken önlemleri almak.	
Faaliyet Adı	Kaçak yapılaşmaların önlenmesi	
Sorumlu Harcama Birimi veya Birimleri	İmar ve Kentsel İyileştirme Müdürlüğü	
Açıklamalar: Mücavir alan dışında kaçak yapılaşmaların önlenmesi için gereken tespitleri yaparak, bunlarla ilgili yasal işlemleri yapmak. Bölgenin yayla turizmi açısından gelişmesi için planlanan faaliyetlere katkı sağlamak.		
Ekonomik Kod		(t+1)
01	Personel Giderleri	
02	SGK Devlet Primi Giderleri	
03	Mal ve Hizmet Alım Giderleri	100.000,00
04	Faiz Giderleri	
05	Cari Transferler	
06	Sermaye Giderleri	
07	Sermaye Transferleri	
08	Borç Verme	
Toplam Bütçe Kaynak İhtiyacı		100.000,00
Bütçe Dışı Kaynak		
Toplam Bütçe Dışı Kaynak İhtiyacı		
Toplam Kaynak İhtiyacı		100.000,00

İdare Adı	GÜMÜŞHANE İL ÖZEL İDARESİ	
Performans Hedefi	Köy alt ve üst yapı faaliyetleri ile Çevre Temizliği hizmetlerini gerçekleştirmek	
Faaliyet Adı	Köylerdeki köy konağı, mezarlık düzenlemesi, köy meydanı düzenlemesi (parke döşenmesi) ve çocuk parkı yapılması çalışmalarına destek verilecektir.	
Sorumlu Harcama Birimi veya Birimleri	İmar ve Kentsel İyileştirme Müdürlüğü	
Açıklamalar:		
İmkânlar doğrultusunda köy konağı, mezarlık düzenlemesi, köy meydanı düzenlemesi, çocuk parkı yapılması, kanalizasyon uygulamaları gibi faaliyetlerin devlet-millet işbirliği ile yapılması için malzeme yardımı yapılacaktır. İller Bankası ve diğer Bakanlıklar tarafından sağlanacak ödeneklerde uygulama yapılacaktır.		
Ekonomik Kod		(t+1)
01	Personel Giderleri	
02	SGK Devlet Primi Giderleri	
03	Mal ve Hizmet Alım Giderleri	200.000,00
04	Faiz Giderleri	
05	Cari Transferler	
06	Sermaye Giderleri	
07	Sermaye Transferleri	
08	Borç Verme	
Toplam Bütçe Kaynak İhtiyacı		200.000,00
Bütçe Dışı Kaynak		
Toplam Bütçe Dışı Kaynak İhtiyacı		
Toplam Kaynak İhtiyacı		200.000,00

İdare Adı	GÜMÜŞHANE İL ÖZEL İDARESİ	
Performans Hedefi	Köy yerleşik alan tespitlerinin bitirilmesi.	
Faaliyet Adı	Yerleşik alan tespit işi için hizmet alımı yapılacaktır.	
Sorumlu Harcama Birimi veya Birimleri	İmar ve Kentsel İyileştirme Müdürlüğü	
Açıklamalar: İlimizde 286 adet köyün yerleşik alan tespiti yapılmış olup kalan köyler kadastro çalışmalarını takiben tamamlanacaktır. 2020 yılında 10 köyün tespiti yapılmaktadır.		
Ekonomik Kod		(t+1)
01	Personel Giderleri	
02	SGK Devlet Primi Giderleri	
03	Mal ve Hizmet Alım Giderleri	50.000,00
04	Faiz Giderleri	
05	Cari Transferler	
06	Sermaye Giderleri	
07	Sermaye Transferleri	
08	Borç Verme	
Toplam Bütçe Kaynak İhtiyacı		50.000,00
Bütçe Dışı Kaynak		
Toplam Bütçe Dışı Kaynak İhtiyacı		
Toplam Kaynak İhtiyacı		50.000,00

1.4. TARIM HİZMETLERİ MÜDÜRLÜĞÜ



İdare Adı	GÜMÜŞHANE İL ÖZEL İDARESİ	
Performans Hedefi	HİS göleti yapımı ve sulama göleti onarımı yapmak.	
Faaliyet Adı	Gölet Yapımı ve onarımı	
Sorumlu Harcama Birimi veya Birimleri	Tarım Hizmetleri Müdürlüğü	
Açıklamalar:		
<p>Onarıma ihtiyaç duyulan göletlerde onarım yapılacaktır. Göletlerin etrafı güvenlik için tel örgü ile kapatılacaktır. HİS Göletlerinin dolu savakları ve rögarları yapılacaktır.</p>		
Ekonomik Kod		(t+1)
01	Personel Giderleri	
02	SGK Devlet Primi Giderleri	
03	Mal ve Hizmet Alım Giderleri	50.000,00
04	Faiz Giderleri	
05	Cari Transferler	
06	Sermaye Giderleri	250. 000,00
07	Sermaye Transferleri	
08	Borç Verme	
Toplam Bütçe Kaynak İhtiyacı		300.000,00
Bütçe Dışı Kaynak		
Toplam Bütçe Dışı Kaynak İhtiyacı		
Toplam Kaynak İhtiyacı		300.000,00

İdare Adı	GÜMÜŞHANE İL ÖZEL İDARESİ	
Performans Hedefi	Yeni sulama tesisleri yapımı ve önceki yıllarda yapılan sulama tesislerinin onarımlarının yapılmasına devam edilecektir.	
Faaliyet Adı	Sulama Tesisleri tamamlama ve Onarımları	
Sorumlu Harcama Birimi veya Birimleri	Tarım Hizmetler Müdürlüğü	
Açıklamalar:	<p>Kuru tarım alanlarının daha iyi bir şekilde sulanabilmesi için sulama tesislerinin tamamlanması ve onarımı yapılacaktır.</p> <p>Onarımların bir kısmı idarece sulama borusu ve çimento verilerek çiftçilerce yapılacaktır.</p>	
	Ekonomik Kod	(t+1)
01	Personel Giderleri	
02	SGK Devlet Primi Giderleri	
03	Mal ve Hizmet Alım Giderleri	300.000,00
04	Faiz Giderleri	
05	Cari Transferler	
06	Sermaye Giderleri	1200.000,00
07	Sermaye Transferleri	
08	Borç Verme	
Toplam Bütçe Kaynak İhtiyacı		1.500.000,00
Bütçe Dışı Kaynak		
Toplam Bütçe Dışı Kaynak İhtiyacı		
Toplam Kaynak İhtiyacı		1.500.000,00

İdare Adı	GÜMÜŞHANE İL ÖZEL İDARESİ	
Performans Hedefi	Tarımsal Projelere Destek	
Faaliyet Adı	Sertifikalı yem buğday tohumu yem bitkileri alımı, örtü altı tarıma destek, meyve fidanı vb projeler	
Sorumlu Harcama Birimi veya Birimleri	Tarım Hizmetler Müdürlüğü	
Açıklamalar:		
İl Gıda Tarım ve Hayvancılık Müdürlüğü'nce hazırlanacak Tarımsal projelere destek olmak.		
Ekonomik Kod		(t+1)
01	Personel Giderleri	
02	SGK Devlet Primi Giderleri	
03	Mal ve Hizmet Alım Giderleri	500.000,00
04	Faiz Giderleri	
05	Cari Transferler	
06	Sermaye Giderleri	
07	Sermaye Transferleri	
08	Borç Verme	
Toplam Bütçe Kaynak İhtiyacı		500.000,00
Bütçe Dışı Kaynak	Çiftçi katkı payı	500.000,00
Toplam Bütçe Dışı Kaynak İhtiyacı		
Toplam Kaynak İhtiyacı		1.000.000,00

İdare Adı	GÜMÜŞHANE İL ÖZEL İDARESİ	
Performans Hedefi	Vatandaşların sağlıklı içme suyuna kavuşturulması için içme suyu tesislerinin yapımı ve bakım onarımlarını gerçekleştirmek.	
Faaliyet Adı	İçme suyu isale hatlarının ve şebekelerinin onarılması için malzeme alınması.	
Sorumlu Harcama Birimi veya Birimleri	Tarım Hizmetleri Müdürlüğü	
Açıklamalar: İlimizde bulunan İçme Suyu tesislerinin bakımı ve onarımı yapmak isale ve şebeke hatları için malzeme alımı,		
Ekonomik Kod		(t+1)
01	Personel Giderleri	
02	SGK Devlet Primi Giderleri	
03	Mal ve Hizmet Alım Giderleri	200.000,00
04	Faiz Giderleri	
05	Cari Transferler	
06	Sermaye Giderleri	200.000,00
07	Sermaye Transferleri	
08	Borç Verme	
Toplam Bütçe Kaynak İhtiyacı		400.000,00
Bütçe Dışı Kaynak		
Toplam Bütçe Dışı Kaynak İhtiyacı		
Toplam Kaynak İhtiyacı		400.000,00

İdare Adı		GÜMÜŞHANE İL ÖZEL İDARESİ
Performans Hedefi		Vatandaşların sağlıklı içme suyuna kavuşturulması için içme suyu tesislerine klorlama cihazları almak. Takılan cihazların bakımını ve onarımını yapmak.
Faaliyet Adı		İçme suyu depolarına tam otomatik klorlama cihazı ve sıvı klor temin etmek
Sorumlu Harcama Birimi veya Birimleri		Tarım Hizmetleri Müdürlüğü
Açıklamalar:		
İçme suyu depolarına Klorlama cihazı taktırmak ve Sıvı klor temin edilmesi		
Ekonomik Kod		(t+1)
01	Personel Giderleri	
02	SGK Devlet Primi Giderleri	
03	Mal ve Hizmet Alım Giderleri	700.000,00
04	Faiz Giderleri	
05	Cari Transferler	
06	Sermaye Giderleri	
07	Sermaye Transferleri	
08	Borç Verme	
Toplam Bütçe Kaynak İhtiyacı		700.000,00
Bütçe Dışı Kaynak		
Toplam Bütçe Dışı Kaynak İhtiyacı		
Toplam Kaynak İhtiyacı		700.000,00

1.5. PLAN PROJE MÜDÜRLÜĞÜ



İdare Adı	GÜMÜŞHANE İL ÖZEL İDARESİ	
Performans Hedefi	Güncelliğini kaybetmiş olan envanter verilerinin yenilenmesi.	
Faaliyet Adı	Ekip çalışmalarıyla mevcut yatırımların ve yapılacakların köy bazında değerlendirilmesi.	
Sorumlu Harcama Birimi veya Birimleri	Plan Proje Müdürlüğü	
Açıklamalar:		
İdaremiz tarafından hazırlanacak olan yatırım programlarında önceliklerin belirlenebilmesi için sağlıklı veri tabanı oluşturulacaktır.		
Ekonomik Kod		(t+1)
01	Personel Giderleri	
02	SGK Devlet Primi Giderleri	
03	Mal ve Hizmet Alım Giderleri	30.000,00
04	Faiz Giderleri	
05	Cari Transferler	
06	Sermaye Giderleri	
07	Sermaye Transferleri	
08	Borç Verme	
Toplam Bütçe Kaynak İhtiyacı		30.000,00
Bütçe Dışı Kaynak		
Toplam Bütçe Dışı Kaynak İhtiyacı		
Toplam Kaynak İhtiyacı		30.000,00

İdare Adı	GÜMÜŞHANE İL ÖZEL İDARESİ	
Performans Hedefi	Köylerimizin yetersiz olan altyapılarının yenilenmesi için gerekli olan projelerin bitirilmesi.	
Faaliyet Adı	Altyapı projeleri hazırlamak.	
Sorumlu Harcama Birimi veya Birimleri	Plan Proje Müdürlüğü	
Açıklamalar:		
İlimiz merkez ve ilçelerine yönelik olarak içme suyu (su deposu, isale hattı, şebeke) kanalizasyon ve yol projeleri yenilenecektir.		
Ekonomik Kod		(t+1)
01	Personel Giderleri	30.000,00
02	SGK Devlet Primi Giderleri	
03	Mal ve Hizmet Alım Giderleri	
04	Faiz Giderleri	
05	Cari Transferler	
06	Sermaye Giderleri	
07	Sermaye Transferleri	
08	Borç Verme	30.000,00
Toplam Bütçe Kaynak İhtiyacı		
Bütçe Dışı Kaynak		
Toplam Bütçe Dışı Kaynak İhtiyacı		
Toplam Kaynak İhtiyacı		30.000,00

1.6. İNSAN KAYNAKLARI VE EĞİTİM MÜDÜRLÜĞÜ



İdare Adı	GÜMÜŞHANE İL ÖZEL İDARESİ	
Performans Hedefi	İdaremizde çalışan personelleri her yıl hizmet içi eğitim ve kurslardan geçirmek.	
Faaliyet Adı	Personellerimizin dönüşümlü olarak eğitilmesi.	
Sorumlu Harcama Birimi veya Birimleri	İnsan Kaynakları ve Eğitim Müdürlüğü	
Açıklamalar: İdaremiz tarafından eğitim faaliyetleri yapılacaktır.		
Ekonomik Kod		(t+1)
01	Personel Giderleri	
02	SGK Devlet Primi Giderleri	
03	Mal ve Hizmet Alım Giderleri	15.000,00
04	Faiz Giderleri	
05	Cari Transferler	
06	Sermaye Giderleri	
07	Sermaye Transferleri	
08	Borç Verme	
Toplam Bütçe Kaynak İhtiyacı		15.000.00
Bütçe Dışı Kaynak		
Toplam Bütçe Dışı Kaynak İhtiyacı		
Toplam Kaynak İhtiyacı		15.000.00

1.7. İL TARIM VE ORMAN MÜDÜRLÜĞÜ



İdare Adı	GÜMÜŞHANE İL TARIM VE ORMAN MÜDÜRLÜĞÜ	
Performans Hedefi	Gümüşhane il ve ilçelerinde 1.000 da alana yonca, 1.250 da alana korunga, 1.500 da alana fiğ, 15.000 da alana Silajlık Mısır olmak üzere 2021 yılı içerisinde 18.750 da alana yem bitkisi ekimi yapılacaktır.	
Faaliyet Adı	Yem Bitkileri Üretimi Geliştirme Projesi	
Sorumlu Harcama Birimi veya Birimleri	İl Özel İdaresi	
Açıklamalar:	İlimizde uygulanacak “Yem Bitkilerini Geliştirme Projesi” sonucunda; hayvanlarımızın kaba yem ihtiyacı giderilmiş olacak, verimleri artacak dolayısıyla hayvansal üretim bazında değer artışı yaratılacak, tarım alanları ekonomik olarak değerlendirilecek, üreticilerimizin gelir ve refah düzeylerinin yükselmesi sağlanacaktır.	
Ekonomik Kod	(t + 1)	
01	Personel Giderleri	
02	SGK Devlet Primi Giderleri	
03	Mal ve Hizmet Alım Giderleri	932.855
04	Faiz Giderleri	
05	Cari Transferler	
06	Sermaye Giderleri	
07	Sermaye Transferleri	
08	Borç Verme	
Toplam Bütçe Kaynak İhtiyacı		
	Çiftçi Katkı Payı	399.795
Toplam Bütçe Dışı Kaynak İhtiyacı		
Toplam Kaynak İhtiyacı		1.332.650

İdare Adı	GÜMÜŞHANE İL TARIM VE ORMAN MÜDÜRLÜĞÜ	
Performans Hedefi	Gümüşhane il ve ilçelerinde dağıtılmak üzere 20.000 adet ceviz fidanı, 5.000 adet dut fidanı, 5.000 adet elma fidanı çiftçilere dağıtımını yapılarak 2021 yılı sonuna kadar 30.000 adet meyve fidanı ile kapama ceviz, dut ve elma bahçeleri tesis edilecektir.	
Faaliyet Adı	Meyveciliği Geliştirme Projeleri	
Sorumlu Harcama Birimi veya Birimleri	İl Özel İdaresi	
Açıklamalar:	Yerel gen kaynaklarımızın korunması ve arzulanan yerel elma ve armut çeşitlerinin piyasada bulunabilmesi için modern kapama bahçeler kurularak örnek bahçelerle bu tarz yetiştiricilik teşvik edilecektir. Öncelikle uzun bir gelişme dönemi isteyen ceviz ve duttan başlamak üzere, ilimizde faaliyet gösteren pestil ve köme işletmelerin hammadde ihtiyacına yönelik, entansif karakterde kapama meyve bahçeleri (belli bir büyüklükten az olmamak kaydı ile) tesis edilecektir.	
Ekonomik Kod	(t + 1)	
01	Personel Giderleri	
02	SGK Devlet Primi Giderleri	
03	Mal ve Hizmet Alım Giderleri	575.000
04	Faiz Giderleri	
05	Cari Transferler	
06	Sermaye Giderleri	
07	Sermaye Transferleri	
08	Borç Verme	
Toplam Bütçe Kaynak İhtiyacı		
	Çiftçi Katkı Payı	100.000
Toplam Bütçe Dışı Kaynak İhtiyacı		
Toplam Kaynak İhtiyacı		675.000

İdare Adı	GÜMÜŞHANE İL TARIM VE ORMAN MÜDÜRLÜĞÜ	
Performans Hedefi	İlimizde 31 tane organik arıcılık yapan işletme bulunmakta olup bu sayıyı bu proje ile 50 işletmeye çıkarmak amaçlanmıştır ve bu sayede organik arıcılığın geliştirilmesi ve İlimiz genelinde yaygınlaştırılması planlanmıştır. Proje kapsamında üreticilere Organik Temel Petek, Kontrol ve Sertifikasyon Hizmet Alımı, Analiz Hizmet Alımı yapılacaktır.	
Faaliyet Adı	Organik Arıcılığın Geliştirilmesi Projesi	
Sorumlu Harcama Birimi veya Birimleri	İl Özel İdaresi	
Açıklamalar:	Bu proje yardımıyla; Gümüşhane köylerinde organik arıcılığın geliştirilmesini sağlamak, arıcılık yapan işletmeden elde edilen organik bal ve arı ürünlerinin sertifikalanmasıyla " GÜMÜŞHANE BALI" adı altında markalaşmasıyla birlikte; arı yetiştiriciliğinin teknik altyapısı iyileştirilecek ve bölge arıcılığının daha verimli hale getirerek sürdürülebilir bir faaliyet haline getirme amacını taşımaktadır.	
Ekonomik Kod	(t + 1)	
01	Personel Giderleri	
02	SGK Devlet Primi Giderleri	
03	Mal ve Hizmet Alım Giderleri	500.000
04	Faiz Giderleri	
05	Cari Transferler	
06	Sermaye Giderleri	
07	Sermaye Transferleri	
08	Borç Verme	
Toplam Bütçe Kaynak İhtiyacı		
	Çiftçi Katkı Payı	
Toplam Bütçe Dışı Kaynak İhtiyacı		500.000

İdare Adı	GÜMÜŞHANE İL TARIM VE ORMAN MÜDÜRLÜĞÜ	
Performans Hedefi	İlimizde 35.000 adet kuşburnu fidanı ile 157 Da.alanda kapama kuşburnu bahçelerinin tesis edilmesi hedeflenmektedir.	
Faaliyet Adı	Kuşburnu Yetiştiriciliği Projesi	
Sorumlu Harcama Birimi veya Birimleri	İl Özel İdaresi	
Açıklamalar:	Kuşburnu bitkisinin kültür çeşitleri ile yeni bahçeler tesis edilecek, modern kapama kuşburnu bahçeleri kurularak kuşburnu üretimi arttırılacaktır. Kurulacak örnek kuşburnu bahçeleri ile kuşburnu yetiştiriciliğinin teşvik edilecek ve bu sayede aile işgücü üretime yönlendirilerek değerlendirilmiş olacaktır.	
Ekonomik Kod	(t + 1)	
01	Personel Giderleri	
02	SGK Devlet Primi Giderleri	
03	Mal ve Hizmet Alım Giderleri	700.000
04	Faiz Giderleri	
05	Cari Transferler	
06	Sermaye Giderleri	
07	Sermaye Transferleri	
08	Borç Verme	
Toplam Bütçe Kaynak İhtiyacı		
	Çiftçi Katkı Payı	100.000
Toplam Bütçe Dışı Kaynak İhtiyacı		
Toplam Kaynak İhtiyacı		800.000

İdare Adı	GÜMÜŞHANE İL TARIM VE ORMAN MÜDÜRLÜĞÜ	
Performans Hedefi	20 dekar alanda çilek bahçesi kurulumu için 80.000 adet çilek fidesi, Malç Malzemesi ve Damla Sulama Sistemi Malzemesi satın alınarak alternatif ürün olan çilek üretiminin çekici hale gelmesi sağlanacaktır.	
Faaliyet Adı	Çilek Yetiştiriciliği Projesi	
Sorumlu Harcama Birimi veya Birimleri	İl Özel İdaresi	
Açıklamalar:	Bölge iklim ve toprak yapısına uyumlu olan çilek yetiştiriciliği geliştirilerek alternatif ürün arayışı olan çiftçilerimize yeni geçim kaynağı ve istihdam alanları oluşturulacaktır. Çilek yetiştiriciliğinin yeni ve karlı bir tarımsal faaliyet olarak bölge çiftçisine kazandırılması amaçlanmıştır.	
Ekonomik Kod	(t + 1)	
01	Personel Giderleri	
02	SGK Devlet Primi Giderleri	
03	Mal ve Hizmet Alım Giderleri	226.000
04	Faiz Giderleri	
05	Cari Transferler	
06	Sermaye Giderleri	
07	Sermaye Transferleri	
08	Borç Verme	
Toplam Bütçe Kaynak İhtiyacı		
	Çiftçi Katkı Payı	20.000
Toplam Bütçe Dışı Kaynak İhtiyacı		
Toplam Kaynak İhtiyacı		246.000

İdare Adı	GÜMÜŞHANE İL TARIM VE ORMAN MÜDÜRLÜĞÜ	
Performans Hedefi	200 m ² alanda kayın mantarı yetiştiriciliği yapılması için 20.000.kg. Kompost (İstiridye Mantarı) ve çeşitli malzemeler alınarak mantarcılığı üretici konumundaki aileler için ana uğraş ve geçim kaynağı haline getirmektir.	
Faaliyet Adı	Kayın Mantarı Yetiştiriciliği Projesi	
Sorumlu Harcama Birimi veya Birimleri	İl Özel İdaresi	
Açıklamalar:	İlimizde mantarcılık faaliyetine uygun olan alanlar için ekonomik anlamda pazara üretim yapan işletmeler kurmak ve bu işletmeleri geliştirmektir.	
Ekonomik Kod	(t + 1)	
01	Personel Giderleri	
02	SGK Devlet Primi Giderleri	
03	Mal ve Hizmet Alım Giderleri	140.000
04	Faiz Giderleri	
05	Cari Transferler	
06	Sermaye Giderleri	
07	Sermaye Transferleri	
08	Borç Verme	
Toplam Bütçe Kaynak İhtiyacı		
	Çiftçi Katkı Payı	
Toplam Bütçe Dışı Kaynak İhtiyacı		
Toplam Kaynak İhtiyacı		140.000

İdare Adı	GÜMÜŞHANE İL TARIM VE ORMAN MÜDÜRLÜĞÜ	
Performans Hedefi	İlimizde bu proje ile 240 m ² olacak şekilde 30 adet işletme kurulması hedeflenmektedir.	
Faaliyet Adı	Örtü Altı Tarımın Yaygınlaştırılması Projesi	
Sorumlu Harcama Birimi veya Birimleri	İl Özel İdaresi	
Açıklamalar:	Bu proje ile; Gümüşhane ilinde meteorolojik olumsuzlukların tarımsal üretimi kısıtlayıcı etkisini kısmen önlemek, yağış , sis ve rüzgarla yayılabilen hastalıkların önüne geçmek, işgücü kullanımını yıl içine dağıtmak, birim alandan alınan verimi artırarak çiftçi gelir düzeyinin yükseltilmesi ve dolayısıyla sosyo-ekonomik yapısının iyileştirilmesi amaçlanmıştır	
Ekonomik Kod	(t + 1)	
01	Personel Giderleri	
02	SGK Devlet Primi Giderleri	
03	Mal ve Hizmet Alım Giderleri	602.350
04	Faiz Giderleri	
05	Cari Transferler	
06	Sermaye Giderleri	
07	Sermaye Transferleri	
08	Borç Verme	
Toplam Bütçe Kaynak İhtiyacı		
	Çiftçi Katkı Payı	258.200
Toplam Bütçe Dışı Kaynak İhtiyacı		
Toplam Kaynak İhtiyacı		860.550

İdare Adı	GÜMÜŞHANE İL TARIM VE ORMAN MÜDÜRLÜĞÜ	
Performans Hedefi	İl Müdürlüğümüzce belirlenecek 6 noktada küçükbaş hayvanlar için banyo yöntemi ile ilaçlama için banyo havuzu yapılacak, böylece küçükbaş hayvanlarda daha ekonomik ve etkin kene ve diğer dış parazit mücadelesi sağlanacaktır.	
Faaliyet Adı	Kırım Kongo Kanamalı Ateşi Hastalığıyla Etkin Mücadele Projesi	
Sorumlu Harcama Birimi veya Birimleri	İl Özel İdaresi	
Açıklamalar:	Her yıl bir ilçeye banyo havuzu yapılacaktır.	
Ekonomik Kod	(t + 1)	
01	Personel Giderleri	
02	SGK Devlet Primi Giderleri	
03	Mal ve Hizmet Alım Giderleri	60.000
04	Faiz Giderleri	
05	Cari Transferler	
06	Sermaye Giderleri	
07	Sermaye Transferleri	
08	Borç Verme	
Toplam Bütçe Kaynak İhtiyacı		
	Çiftçi Katkı Payı	
Toplam Bütçe Dışı Kaynak İhtiyacı		
Toplam Kaynak İhtiyacı		60.000

1.8. İL MİLLİ EĞİTİM MÜDÜRLÜĞÜ



İdare Adı	İL MİLLİ EĞİTİM MÜDÜRLÜĞÜ	
Performans Hedefi	Çağdaş normlara uygun, etkili, verimli yönetim ve organizasyon yapısı ve süreçleri hâkim kılınacaktır.	
Faaliyet Adı	Plan dönemi içerisinde yeni yapılacak eğitim kurumlarında gerekli makine ve teçhizat satın alınacaktır.	
Sorumlu Harcama Birimi veya Birimleri	İl Özel İdaresi Destek Hizmetleri Müdürlüğü	
<p>Açıklamalar: İlimiz genelinde bulunan temel eğitim, anaokulu, anasınıfı, imam hatip ortaokullarının donatım ihtiyaçları ödenek doğrultusunda karşılanmıştır. Temmuz2020 ve Ağustos 200 tarih aralığında donatım; 310.000,00, bilişim; 500.000.00 ve Mesleki ve Teknik Anadolu Lisesi'ne 200.000,00, harcama yapılması planlanmaktadır.</p>		
Ekonomik Kod		(t+1)
01	Personel Giderleri	
02	SGK Devlet Primi Giderleri	
03	Mal ve Hizmet Alım Giderleri	1.010.000,00
04	Faiz Giderleri	
05	Cari Transferler	
06	Sermaye Giderleri	
07	Sermaye Transferleri	
08	Borç Verme	
Toplam Bütçe Kaynak İhtiyacı		
Bütçe Dışı Kaynak		
Toplam Bütçe Dışı Kaynak İhtiyacı		
Toplam Kaynak İhtiyacı		1.010.000.00

İdare Adı	İL MİLLİ EĞİTİM MÜDÜRLÜĞÜ	
Performans Hedefi	Okul öncesi eğitim ve temel eğitimde öğrencilerimizin bilişsel, duygusal ve fiziksel olarak çok boyutlu gelişimleri sağlanacaktır.	
Faaliyet Adı	Okul ve derslik yapımı, onarımı ve Malzeme Alımı	
Sorumlu Harcama Birimi veya Birimleri	İl Özel İdaresi Destek Hizmetleri Müdürlüğü	
<p>Açıklamalar: 2019-2020 plan dönemi içerisinde planlanan Kelkit ilçesi 16 derslikli İmam Hatip ortaokulu yapımı çalışması devam etmektedir. Gümüşhane Lisesi inşaatı devam etmekte olup geçici kabulü 2020 Eylül ayında yapılacaktır. 2020 plan dönemi içerisinde Şiran ilçesi Mithatpaşa ilkokulu yıkılıp yerine TOKİ idaresince 16 derslikli ilkokul yapılacaktır. Şiran ilçesi YİBO'ya 1,760,000,00, tutarında güçlendirme yapılmıştır.</p>		
Ekonomik Kod		(t+1)
01	Personel Giderleri	
02	SGK Devlet Primi Giderleri	
03	Mal ve Hizmet Alım Giderleri	395.340.00
04	Faiz Giderleri	
05	Cari Transferler	
06	Sermaye Giderleri	
07	Sermaye Transferleri	
08	Borç Verme	
Toplam Bütçe Kaynak İhtiyacı		
Dışı Bütçe Kaynak	Bina yapımı	1.820.000.00
Toplam Bütçe Dışı Kaynak İhtiyacı		
Toplam Kaynak İhtiyacı		2.215.340,00

İdare Adı	İL MİLLİ EĞİTİM MÜDÜRLÜĞÜ	
Performans Hedefi	Öğrencileri ilgi, yetenek ve kapasiteleri doğrultusunda hayata ve üst öğretime hazırlayan bir ortaöğretim sistemi ile toplumsal sorunlara çözüm getiren, ülkenin sosyal, kültürel ve ekonomik kalkınmasına katkı sunan öğrenciler yetiştirilecektir.	
Faaliyet Adı	Tasarım ve Beceri Atölyeleri oluşturulması	
Sorumlu Harcama Birimi veya Birimleri	İL Özel İdaresi Destek Hizmetleri Müdürlüğü	
Açıklamalar: Torul, Şiran ve Kelkit ilçelerine birer adet olmak üzere Merkez Dumlupınar Ortaokuluna ve Gazipaşa Ortaokuluna birer Tasarım ve Beceri Atölyesi oluşturulmuştur.		
Ekonomik Kod		(t+1)
01	Personel Giderleri	
02	SGK Devlet Primi Giderleri	
03	Mal ve Hizmet Alım Giderleri	750.000,00
04	Faiz Giderleri	
05	Cari Transferler	
06	Sermaye Giderleri	
07	Sermaye Transferleri	
08	Borç Verme	
Toplam Bütçe Kaynak İhtiyacı		
Bütçe Dışı Kaynak	750.000,00	
Toplam Bütçe Dışı Kaynak İhtiyacı		
Toplam Kaynak İhtiyacı	750.000,00	750.000,00

İdare Adı		İL MİLLİ EĞİTİM MÜDÜRLÜĞÜ
Performans Hedefi		Mesleki ve teknik eğitim ve hayat boyu öğrenme sistemleri toplumun ihtiyaçlarına ve işgücü piyasası ile bilgi çağının gereklerine uygun biçimde düzenlenecektir.
Faaliyet Adı		Ürün ve Mamul Alımı
Sorumlu Harcama Birimi veya Birimleri		İL Özel İdaresi Destek Hizmetleri Müdürlüğü
Açıklamalar:		
Ekonomik Kod		(t+1)
01	Personel Giderleri	
02	SGK Devlet Primi Giderleri	
03	Mal ve Hizmet Alım Giderleri	452.692,00
04	Faiz Giderleri	
05	Cari Transferler	
06	Sermaye Giderleri	
07	Sermaye Transferleri	
08	Borç Verme	
Toplam Bütçe Kaynak İhtiyacı		
Bütçe Dışı Kaynak		
Toplam Bütçe Dışı Kaynak İhtiyacı		
Toplam Kaynak İhtiyacı		452.692,00

1.9. İL SAĞLIK MÜDÜRLÜĞÜ



İdare Adı	İL SAĞLIK MÜDÜRLÜĞÜ	
Performans Hedefi	Kelkit SYM ve 112 Acil Sağlık Hizmetleri İstasyonu TSM ve 9 Hekimlik ASM binası yapımı.	
Faaliyet Adı	Kelkit SYM ve 112 Acil Sağlık Hizmetleri İstasyonu TSM ve 9 Hekimlik ASM binası yapımı, projelerinin hazırlanması ve işin ihale edilerek yapımının sağlanması.	
Sorumlu Harcama Birimi veya Birimleri	Destek Hizmetleri Müdürlüğü	
Açıklamalar:		
Kelkit İlçemizde daha iyi hizmet verebilmek için Kelkit SYM ve 112 Acil Sağlık Hizmetleri İstasyonu TSM ve 9 Hekimlik ASM binası yapılarak 2021 yılı sonuna kadar hizmete açılması amaçlanmaktadır.		
Ekonomik Kod		(t+1)
01	Personel Giderleri	
02	SGK Devlet Primi Giderleri	
03	Mal ve Hizmet Alım Giderleri	
04	Faiz Giderleri	
05	Cari Transferler	
06	Sermaye Giderleri	1.500.000,00
07	Sermaye Transferleri	
08	Borç Verme	
Toplam Bütçe Kaynak İhtiyacı		8.000.000,00
Bütçe Dışı Kaynak		
Toplam Bütçe Dışı Kaynak İhtiyacı		
Toplam Kaynak İhtiyacı		9.500.000,00

İdare Adı	İL SAĞLIK MÜDÜRLÜĞÜ	
Performans Hedefi	Sağlık hizmetlerini etkileyen alt yapı eksikliklerini gidermek.	
Faaliyet Adı	Sağlık hizmetlerini doğrudan etkileyen, fiziki alt yapı, donanım gibi konularda sağlık sisteminin desteklenmesi.	
Sorumlu Harcama Birimi veya Birimleri	Destek Hizmetleri Müdürlüğü	
Açıklamalar: İlimizde köy su depolarından kaynaklanan hastalıkların en aza indirilmesi için içme sularının düzenli olarak analizlerinin yaptırılması ve klorlanması.		
Ekonomik Kod		(t+1)
01	Personel Giderleri	
02	SGK Devlet Primi Giderleri	
03	Mal ve Hizmet Alım Giderleri	250.000,00
04	Faiz Giderleri	
05	Cari Transferler	
06	Sermaye Giderleri	
07	Sermaye Transferleri	
08	Borç Verme	
Toplam Bütçe Kaynak İhtiyacı		250.000,00
Bütçe Dışı Kaynak		
Toplam Bütçe Dışı Kaynak İhtiyacı		
Toplam Kaynak İhtiyacı		250.000,00

1.10. İL KÜLTÜR VE TURİZM MÜDÜRLÜĞÜ



İdare Adı	İL KÜLTÜR VE TURİZM MÜDÜRLÜĞÜ	
Performans Hedefi	2021 yılı sonuna kadar tarihi niteliğe sahip evlerin belirlenmesi, 2024 yılı sonuna kadar en az 3 evin restore edilmesini sağlamak.	
Faaliyet Adı	Restorasyon	
Sorumlu Harcama Birimi veya Birimleri	İl Özel İdaresi Destek Hizmetleri Müdürlüğü	
Açıklamalar:		
Tarihi niteliğe sahip evlerin belirlenmesi ve restore edilmesi.		
Ekonomik Kod		(t+1)
01	Personel Giderleri	
02	SGK Devlet Primi Giderleri	
03	Mal ve Hizmet Alım Giderleri	1.000.000,00
04	Faiz Giderleri	
05	Cari Transferler	
06	Sermaye Giderleri	
07	Sermaye Transferleri	
08	Borç Verme	
Toplam Bütçe Kaynak İhtiyacı		
Bütçe Dışı Kaynak		
		1.000.000,00
Toplam Bütçe Dışı Kaynak İhtiyacı		
Toplam Kaynak İhtiyacı		1.000.000,00

İdare Adı	İL KÜLTÜR VE TURİZM MÜDÜRLÜĞÜ	
Performans Hedefi	2021 yılı sonuna kadar Gümüşhane Kültür Envanterine kayıtlı en az 20 adet taşınmazın restorasyon projelerinin hazırlanması.	
Faaliyet Adı	Gümüşhane Kültür Envanterine kayıtlı taşınmazların restorasyon projelerinin hazırlanması.	
Sorumlu Harcama Birimi veya Birimleri	İl Özel İdaresi Destek Hizmetleri Müdürlüğü	
Açıklamalar:		
<p>İl sınırları içinde bulunan taşınmaz kültür varlıklarından özellikle konak, kilise, manastır ve cami gibi taşınmaz kültür varlıklarının öncelikle restorasyon projelerinin hazırlanması. Projesi hazırlanan eserlerin restorasyonlarının yapımı imkanlar dahilinde hedeflenmektedir.</p>		
Ekonomik Kod		(t+1)
01	Personel Giderleri	
02	SGK Devlet Primi Giderleri	
03	Mal ve Hizmet Alım Giderleri	500.000,00
04	Faiz Giderleri	
05	Cari Transferler	
06	Sermaye Giderleri	
07	Sermaye Transferleri	
08	Borç Verme	
Toplam Bütçe Kaynak İhtiyacı		500.000,00
Bütçe Dışı Kaynak		
Toplam Bütçe Dışı Kaynak İhtiyacı		
Toplam Kaynak İhtiyacı		500.000,00

İdare Adı		İL KÜLTÜR VE TURİZM MÜDÜRLÜĞÜ
Performans Hedefi		2021 yılı sonuna kadar Satala Antik Kent'te başlatılan kazı çalışmaları ile ilin turizmüne kazandırılması için gerekli kamulaştırma ve kazı ödeneği sağlanması.
Faaliyet Adı		Kazı çalışmaları.
Sorumlu Harcama Birimi veya Birimleri		İl Özel İdaresi Destek Hizmetleri Müdürlüğü
Açıklamalar:		
Satala Antik Kenti'nin ilin turizmüne kazandırılması için gerekli çalışmaların yapılması.		
Ekonomik Kod		(t+1)
01	Personel Giderleri	
02	SGK Devlet Primi Giderleri	
03	Mal ve Hizmet Alım Giderleri	1.000.000,00
04	Faiz Giderleri	
05	Cari Transferler	
06	Sermaye Giderleri	
07	Sermaye Transferleri	
08	Borç Verme	
Toplam Bütçe Kaynak İhtiyacı		1.000.000,00
Bütçe Dışı Kaynak		
Toplam Bütçe Dışı Kaynak İhtiyacı		
Toplam Kaynak İhtiyacı		1.000.000,00

İdare Adı	İL KÜLTÜR VE TURİZM MÜDÜRLÜĞÜ	
Performans Hedefi	2021 yılı sonuna kadar her yıl en az 1 (Canca Kalesi, Kov Kalesi, Santa Antik Kenti, İmera Manastırı gibi) tarihi yapıların yolunun tarihi dokusuna uygun şekilde yapılması.	
Faaliyet Adı	Tarihi yapıların yolunun tarihi dokusuna uygun şekilde yapılması.	
Sorumlu Harcama Birimi veya Birimleri	İl Özel İdaresi Destek Hizmetleri Müdürlüğü	
Açıklamalar:		
Ekonomik Kod		(t+1)
01	Personel Giderleri	
02	SGK Devlet Primi Giderleri	
03	Mal ve Hizmet Alım Giderleri	750.000,00
04	Faiz Giderleri	
05	Cari Transferler	
06	Sermaye Giderleri	
07	Sermaye Transferleri	
08	Borç Verme	
Toplam Bütçe Kaynak İhtiyacı		750.000,00
Bütçe Dışı Kaynak		
Toplam Bütçe Dışı Kaynak İhtiyacı		
Toplam Kaynak İhtiyacı		750.000,00

İdare Adı	İL KÜLTÜR VE TURİZM MÜDÜRLÜĞÜ	
Performans Hedefi	2021 yılı sonuna kadar Canca Kalesi yol, su ve çevre düzenlemesinin yapılması.	
Faaliyet Adı	Yol, su ve çevre düzeninin yapılması.	
Sorumlu Harcama Birimi veya Birimleri	İl Özel İdaresi Destek Hizmetleri Müdürlüğü	
Açıklamalar:		
<p>İl sınırları içinde bulunan taşınmaz kültür varlıklarından özellikle konak, kilise, manastır ve cami gibi taşınmaz kültür varlıklarının öncelikle restorasyon projelerinin hazırlanması. Projesi hazırlanan eserlerin restorasyonlarının yapımı imkânlar dâhilinde hedeflenmektedir.</p>		
Ekonomik Kod		(t+1)
01	Personel Giderleri	
02	SGK Devlet Primi Giderleri	
03	Mal ve Hizmet Alım Giderleri	750.000,00
04	Faiz Giderleri	
05	Cari Transferler	
06	Sermaye Giderleri	
07	Sermaye Transferleri	
08	Borç Verme	
Toplam Bütçe Kaynak İhtiyacı		750.000,00
Bütçe Dışı Kaynak		
Toplam Bütçe Dışı Kaynak İhtiyacı		
Toplam Kaynak İhtiyacı		750.000,00

İdare Adı	İL KÜLTÜR VE TURİZM MÜDÜRLÜĞÜ	
Performans Hedefi	2021 yılı sonuna kadar Kov Kalesi yol, su ve çevre düzeninin yapılması.	
Faaliyet Adı	Yol, su ve çevre düzeninin yapılması.	
Sorumlu Harcama Birimi veya Birimleri	İl Özel İdaresi Destek Hizmetleri Müdürlüğü	
Açıklamalar:		
Turizm potansiyeli olan yerlere doğayı tahrip etmeden yol, su ve çevre düzenlemesi yapılması.		
Ekonomik Kod		(t+1)
01	Personel Giderleri	
02	SGK Devlet Primi Giderleri	
03	Mal ve Hizmet Alım Giderleri	500.000,00
04	Faiz Giderleri	
05	Cari Transferler	
06	Sermaye Giderleri	
07	Sermaye Transferleri	
08	Borç Verme	
Toplam Bütçe Kaynak İhtiyacı		500.000,00
Bütçe Dışı Kaynak		
Toplam Bütçe Dışı Kaynak İhtiyacı		
Toplam Kaynak İhtiyacı		500.000,00

İdare Adı	İL KÜLTÜR VE TURİZM MÜDÜRLÜĞÜ	
Performans Hedefi	2021 yılı sonuna kadar Çakırkaya Kilisesinin restorasyon ve çevre düzenlemesinin yapılması.	
Faaliyet Adı	Restorasyon ve çevre düzenlemesinin yapılması.	
Sorumlu Harcama Birimi veya Birimleri	İl Özel İdaresi Destek Hizmetleri Müdürlüğü	
Açıklamalar:		
Turizm potansiyeli olan yerlere doğayı tahrip etmeden restorasyon ve çevre düzenlemesi yapılması.		
Ekonomik Kod		(t+1)
01	Personel Giderleri	
02	SGK Devlet Primi Giderleri	
03	Mal ve Hizmet Alım Giderleri	1.000.00.000,00
04	Faiz Giderleri	
05	Cari Transferler	
06	Sermaye Giderleri	
07	Sermaye Transferleri	
08	Borç Verme	
Toplam Bütçe Kaynak İhtiyacı		1.000.00.000,00
Bütçe Dışı Kaynak		
Toplam Bütçe Dışı Kaynak İhtiyacı		
Toplam Kaynak İhtiyacı		1.000.00.000,00

1.11. GENÇLİK VE SPOR İL MÜDÜRLÜĞÜ



İdare Adı	GENÇLİK VE SPOR İL MÜDÜRLÜĞÜ	
Performans Hedefi	Spor yapmak isteyen bireylere spor yaptırırken ihtiyaç duyulan spor malzemesi ve malzeme yapımında kullanılan materyal ihtiyacını karşılamak.	
Faaliyet Adı	Spor malzemesi ve spor malzeme yapımı için materyal (ham madde) alımı	
Sorumlu Harcama Birimi veya Birimleri	Gümüşhane İl Özel İdaresi	
Açıklamalar:		
İlimizde yaşayan özellikle çocuklar, gençler ve tüm bireylere spor yapma imkânı sağlamak için ihtiyaç duyulan okullara, kurumlara, belde belediyelere ve büyük köylere dağıtılmak üzere spor malzemesi (Basketbol potası, Voleybol direği ve Futbol kale direkleri) üretilmesi.		
Ekonomik Kod		(t+1)
01	Personel Giderleri	
02	SGK Devlet Primi Giderleri	
03	Mal ve Hizmet Alım Giderleri	150.000,00 TL
04	Faiz Giderleri	
05	Cari Transferler	
06	Sermaye Giderleri	
07	Sermaye Transferleri	
08	Borç Verme	
Toplam Bütçe Kaynak İhtiyacı		
Bütçe Dışı Kaynak		
Toplam Bütçe Dışı Kaynak İhtiyacı		
Toplam Kaynak İhtiyacı		150.000,00 TL

2- PERFORMANS HEDEFİ TABLOSU

2.1. DESTEK HİZMETLERİ MÜDÜRLÜĞÜ

İdare Adı	GÜMÜŞHANE İL ÖZEL İDARESİ
------------------	---------------------------

Amaç	Gümüşhane İl Özel İdaresi' nin hizmetlerini çağın gereklerine uygun hale getirerek, bölgemiz halkına daha iyi hizmetin sunulması.
Hedef	Gümüşhane İl Özel İdaresi tarafından verilen hizmetlerin çağın gereklerine uygun bir anlayışla daha ekonomik ve rantabl olmasını sağlamak bakımından hizmet satın alınması.

Performans Hedefi	Gümüşhane İl Özel İdaresi' nin hizmetlerinin etkin ve verimli yürütülmesi için gerekli olan taşıtların hizmet alımı usulü ile temini
Açıklamalar: Gümüşhane İl Özel İdaresine ait servis ve kontrollük hizmetlerinin düzenli ve zamanında yapılabilmesi için araç kiralınması.	

Performans Göstergeleri		2019	2020	2021
1	Kiralanan araç sayısı	8	11	11
Açıklama				

Faaliyetler		Kaynak İhtiyacı		
		Bütçe	Bütçe Dışı	Toplam
1	Araç Kiralama	360.000,00		360.000,00
2				
3				
4				
Genel Toplam				360.000,00

2.2. YOL VE ULAŐIM HİZMETLERİ MÜDÜRLÜĐÜ

İdare Adı	GÜMÜŞHANE İL ÖZEL İDARESİ-Yol ve Ulaşım Hiz. Müd.
Amaç	Trafik akışını güvenli hale getirmek.
Hedef	Standart hale getirilen köy yollarına trafik güvenliği açısından trafik işaret ve levhalarının yerleştirilmesi çalışmalarını yapmak.

Performans Hedefi	Köy yollarının standardını artırmak.
Açıklamalar: İlimize bağlı merkez ilçe ve köy yollarında trafik kazalarının önlenmesi için levhalama çalışmalarını tamamlayarak güzergâh tabelalarını yerleştirmek.	

Performans Göstergeleri		2019	2020	2021
1	Trafik İşaret ve Levhaları yapılan ve yapılması planlanan köy adedi	100	80	150
Açıklama: 850 km' lik yol güzergâhımızın levhalama çalışması tamamlanmıştır.				
2	Güzergâh levhası köy adedi	10	20	150
Açıklama:				

Faaliyetler		Kaynak İhtiyacı		
		Bütçe	Bütçe Dışı	Toplam
1	Trafik İşaret ve Levhaları	90.000,00		90.000,00
2	Güzergâh levhası	195.000,00		195.000,00
3	Yol Çizgisi	265.000,00		265.000,00
4				
Genel Toplam		490.000,00		490.000,00

İdare Adı	GÜMÜŞHANE İL ÖZEL İDARESİ-Yol ve Ulaşım Hiz.Müd.
Amaç	Köy yollarının standartlarının yükseltilerek güvenli bir trafik akışı sağlanması.
Hedef	Plan döneminde köylerimizin standart asfaltlı yol oranı yükseltilecektir.

Performans Hedefi	Köy yollarının asfaltlama çalışmalarını bitirmek.
Açıklamalar: Daha önceki yıllarda yapılmış olan asfalt yolları da korunarak ve onarımları yapılarak, imkânlar dâhilinde ihtiyaçlarda cevap verilecektir.	

Performans Göstergeleri		2019	2020	2021
1	Yapılacak asfalt yol tülü	106,5 km.	23 km	70 km
Açıklama: Merkez de 60,0, Kelkit de 2, Kürtün de 11, Torul da 5 köy, Şiran'da 4 köy yolu asfaltlanarak bitirilmiştir.				
2			-	
Açıklama: Merkez'de 35,2 km, Kürtünde 0,5 km, Torul 20,1 km. ve Şiran'da 25.6 km, yol asfaltlanmıştır.				

Faaliyetler		Kaynak İhtiyacı		
		Bütçe	Bütçe Dışı	Toplam
1	Asfalt yapım giderleri			
2	Asfalt onarımı	6.000.000,00	11.000.000,00	17.000.000,00
3				
4				
Genel Toplam		6.000.000,00	11.000.000,00	17.000.000,00

İdare Adı	GÜMÜŞHANE İL ÖZEL İDARESİ-Yol ve Ulaşım Hiz.Müd.
Amaç	Köy yollarının standartlarının yükseltilerek güvenli bir trafik akışı sağlanması.
Hedef	Plan döneminde köylerimizin standart asfaltlı yol oranı yükseltilecektir.

Performans Hedefi	Köy yollarının asfaltlama çalışmalarını bitirmek.
Açıklamalar: Daha önceki yıllarda yapılmış olan asfalt yolları da korunarak ve onarımları yapılarak, imkânlar dâhilinde ihtiyaçlara cevap verilecektir.	

Performans Göstergeleri		2019	2020	202
1	Yapılacak asfalt yol tülü	400 km	350 km	300 km
Açıklama: Merkez de 40, Kelkit de 20, Kürtün de 10, Köse de 8, Torul da 20 köy, Şiran'da 15 köy yolunun asfalt yaması yapılmıştır.				
2			-	
Açıklama: : Merkez'de 260 km, Kelkit de 130 Km, Kürtünde 68 km, Köse de 45 Km, Torul 125 km. ve Şiran'da 115 km. yolun asfaltının BSK ile yama tamiri yapılmıştır.				

Faaliyetler		Kaynak İhtiyacı		
		Bütçe	Bütçe Dışı	Toplam
1	Asfalt yapım giderleri		17.000.000,00	17.000.000,00
2	Asfalt onarımı	6.000.000,00	11.000.000,00	17.000.000,00
3				
4				
Genel Toplam		6.000.000,00	28.000.000,00	34.000.000,00

2.3. İMAR VE KENTSEL İYİLEŐTİRME MÜDÜRLÜĐÜ

İdare Adı	GÜMÜŞHANE İL ÖZEL İDARESİ-İmar ve Kent. İy. Müd.
Amaç	Yatırım ve Hizmet Faaliyetlerini Gerçekleştirmek
Hedef	İl Özel İdaresince yatırım altyapı öncelikleri olan eğitim, sağlık, içme suyu, yol, sulama suyu ve diğer kırsal altyapı yatırımlarına öncelik verilecektir.

Performans Hedefi	Yatırım ve Hizmet amaçlı faaliyetlerin gerçekleştirilmesine yönelik taşınmaz temin etmek
Açıklamalar: Eğitim, Spor, Kültür ve Turizm amaçlı hizmetlerin yürütülmesi ve vatandaşlara en iyi hizmet kalitesini sunmak için, - Kültür ve Turizm amaçlı hizmetlerin yürütülebilmesi için ilimizde bulunan tescilli yapıların kamulaştırılması sağlanacak.	

Performans Göstergeleri		2019	2020	2021
1	Satın alınan ve alınacak arsa adedi	2	1	1
Açıklama				

Faaliyetler		Kaynak İhtiyacı(TL)		
		Bütçe	Bütçe Dışı	Toplam
1	Taşınmaz Satın Alımı	200.000,00		200.000,00
2				
3				
4				
Genel Toplam		200.000,00		200.000,00

İdare Adı	GÜMÜŞHANE İL ÖZEL İDARESİ-İmar ve Kent. İy. Müd.
Amaç	Köy ve Yaylalardaki düzensiz yapılaşmanın önlenmesi
Hedef	Köy ve Yaylalarımızdaki betonarme ve düzensiz yapılaşmaların önlenerek, bu tür girişimlere karşı cezai müeyyidelerin uygulanması sağlanacaktır.

Performans Hedefi	Köy ve Yaylalardaki kaçak yapılaşmanın önlenmesi için gereken önlemleri almak.
Açıklamalar: Mücvir alan dışında kaçak yapılaşmaların önlenmesi için gereken tespitleri yaparak, bunlarla ilgili yasal işlemleri yapmak. Bölgenin yayla turizmi açısından gelişmesi için planlanan faaliyetlere katkı sağlamak.	

Performans Göstergeleri		2019	2020	2021
1	Komisyon çalışması yapılması	20	20	20
Açıklama				
2				
Açıklama				

Faaliyetler		Kaynak İhtiyacı(TL)		
		Bütçe	Bütçe Dışı	Toplam
1	Mal ve Hizmet Alımı	100.000,00		100.000,00
2				
3				
4				
Genel Toplam		100.000,00		100.000,00

İdare Adı	GÜMÜŞHANE İL ÖZEL İDARESİ-İmar ve Kent. İy. Müd.
Amaç	Köylerimizin üst yapı ve alt yapı imar faaliyetlerini gerçekleştirmek suretiyle hayat standardını yükselterek göçü önlemektir.
Hedef	Köylerdeki üst yapı ve alt yapı imar faaliyetlerini geliştirmek suretiyle hayat standardı yükseltilecek köy konağı, çocuk parkı, köy meydanı düzenlenmesi gibi çalışmalara destek vermek.

Performans Hedefi	Köy üst yapı ve alt yapı faaliyetlerini gerçekleştirmek
Açıklamalar:	İmkânlar doğrultusunda köy konağı, mezarlık düzenlemesi, köy meydanı düzenlemesi ve çocuk parkı gibi faaliyetlerin devlet-millet işbirliği ile yapılması için malzeme yardımı yapılacaktır. Köy kanalizasyon tesisleri uygulama hizmetlerine devam edilecek. İller Bankası ve diğer Bakanlıklardan sağlanacak ödeneklerde uygulama yapılacak.

Performans Göstergeleri		2019	2020	2021
1	Uygulama yapılan ve yapılacak köy sayısı	10	15	15
Açıklama Çimento ve demir malzemesi verilmiş olup; takip eden yıllarda da benzer yardımlar yapılacaktır.				
2				
Açıklama				

Faaliyetler		Kaynak İhtiyacı(TL)		
		Bütçe	Bütçe Dışı	Toplam
1	Köy konağı, mezarlık düzenleme, parke döşenmesi v.b işler için malzeme alımı	200.000,00		200.000,00
2				
3				
4				
Genel Toplam		200.000,00		200.000,00

İdare Adı	GÜMÜŞHANE İL ÖZEL İDARESİ-İmar ve Kent. İy. Müd.
Amaç	Köy yerleşik alan tespiti yapmak.
Hedef	Üst ölçekli planlara uygun biçimde nakil ve toplulaştırmaları da kapsayacak uygulama İmar Planları hazırlanarak yapılaşmanın planlı olarak gerçekleşmesi çalışmalarına destek verilecektir.

Performans Hedefi	Köy yerleşik alan tespitlerinin bitirilmesi.
Açıklamalar:	İlimizde 266 adet köyün yerleşik alan tespiti yapılmış olup kalan köyler Kurumun personel altyapısının güçlendirilmesi durumunda kurum personeli tarafından tamamlanacak.

Performans Göstergeleri		2019	2020	2021
1	Yapılan ve yapılması planlanan yerleşik alan tespit adedi	20	20	10
Açıklama				
2				
Açıklama				

Faaliyetler		Kaynak İhtiyacı(TL)		
		Bütçe	Bütçe Dışı	Toplam
1	Yerleşik alan tespiti	50.000,00		50.000,00
2				
3				
4				
Genel Toplam		50.000,00		50.000,00

İdare Adı	GÜMÜŞHANE İL ÖZEL İDARESİ-İmar ve Kent. İy. Müd.
Amaç	Yeni Köy Yerleşim Alanı tespiti yapmak
Hedef	Üst ölçekli planlara uygun biçimde nakil ve toplulaştırmaları da kapsayacak uygulama İmar Planları hazırlanarak yapılaşmanın planlı olarak gerçekleşmesi çalışmalarına destek verilecektir.

Performans Hedefi	İhtiyaç Olan Köylerde Yeni Köy Yerleşim Alanı Tespiti Yapmak
Açıklamalar: Köy yerleşim alanı tespit çalışmaları kurumun personel altyapısının güçlendirilmesi durumunda kurum personeli tarafından tamamlanacak.	

Performans Göstergeleri		2019	2020	2021
1	Yapılan ve yapılması planlanan yerleşik alan tespit adedi	10	10	5
Açıklama				
2				
Açıklama				

Faaliyetler		Kaynak İhtiyacı(TL)		
		Bütçe	Bütçe Dışı	Toplam
1	Yerleşik alan tespiti	100.000,00		100.000,00
2				
3				
4				
Genel Toplam		100.000,00		100.000,00

İdare Adı	GÜMÜŞHANE İL ÖZEL İDARESİ-İmar ve Kent. İy. Müd.
Amaç	Köy altyapı çalışmalarının tamamlanması.
Hedef	Kırsal alanlarda, sosyal altyapı hizmetlerinden kanalizasyon ve arıtma tesislerinin yaygınlaştırılması ve standartlarının yükseltilmesi çalışmaları sürdürülecektir. Kırsal kanalizasyon şebekeleri çevre sağlığı açısından risk taşıyan yöreler ile turistik yörelerde yaygınlaştırılacaktır.

Performans Hedefi	Kanalizasyonu olmayan köy bırakmamak.
Açıklamalar: İşçiliğin taahhüt edilmesi halinde, kanalizasyon şebekesi ve fosseptik yapım / onarımı için imkânlar ölçüsünde köylere malzeme yardımı yapılacaktır. Bakanlıklardan sağlanan ödeneklerle işlem yapılacaktır.	

Performans Göstergeleri		2019	2020	2021
1	Kanalizasyon şebekesi yapım ve onarım adedi	15	15	15
Açıklama				
2				
Açıklama				

Faaliyetler		Kaynak İhtiyacı(TL)		
		Bütçe	Bütçe Dışı	Toplam
1	Köy Altyapı Çalışması	200.000,00		200.000,00
2				
3				
4				
Genel Toplam		200.000,00		200.000,00

İdare Adı	GÜMÜŞHANE İL ÖZEL İDARESİ-İmar ve Kent. İy. Müd.
Amaç	Kültürel amaçlı faaliyetlerin yürütülmesi için kültür varlıklarının restorasyonunun yapılması.
Hedef	İlimizde Kültürel amaçlı faaliyetlerin yürütülmesini sağlamak ve vatandaşa en iyi hizmeti sunmak.

Performans Hedefi	Kültür varlığı olarak tescil edilen taşınmazların restore edilmesi.
Açıklamalar: İlimiz, Merkez İlçe, Süleymaniye Mahallesinde 2 adet konak ve 4 adet kilise, Yeşildere Köyünde 2 adet konak restore edilmiştir. Süleymaniye Mahallesinde 1 adet Kültür Kompleksi yapılmıştır. Süleymaniye Mahallesinde mülkiyeti İdaremize ait olan 314 ada 1 parselde bulunan tarihi yapı restore edilecektir.	

Performans Göstergeleri		2019	2020	2021
1	Restorasyonu yapılan ve yapılması planlanan taşınmazlar	1	1	1
Açıklama				

Faaliyetler	Kaynak İhtiyacı(TL)		
	Bütçe	Bütçe Dışı	Toplam
1-Taşınmaz Restorasyonu	1.000.000,00		1.000.000,00
Genel Toplam	1.000.000,00		1.000.000,00

İdare Adı	GÜMÜŞHANE İL ÖZEL İDARESİ-İmar ve Kent. İy. Müd.
Amaç	İdaremize ait taşınmazların kiralanması ve satılması.
Hedef	İdaremize ait taşınmazları etkin ve verimli kullanarak öz gelirlerinin artırılmasını sağlamak.

Performans Hedefi	Mevzuat hükümleri doğrultusunda taşınmazların satışı ve kiraya verilmesi sağlanacaktır.
Açıklamalar:	

Performans Göstergeleri		2019	2020	2021
1	Taşınmazların Satışının Yapılması	15	15	5
Açıklama				
2	Taşınmazların Kiraya Verilmesi	5	5	5
Açıklama				
Faaliyetler		Kaynak İhtiyacı(TL)		
		Bütçe	Bütçe Dışı	Toplam
Genel Toplam				

İdare Adı	GÜMÜŞHANE İL ÖZEL İDARESİ-İmar ve Kent. İy. Müd.
Amaç	Taşınmazların tahsisi ve tapu tescilinin yapılması.
Hedef	Hizmet alanımızdaki taşınmazların kamu yararına kullanılmasını sağlamak

Performans Hedefi	Kamuya ait taşınmazların tahsisi ile bunlara ilişkin tapu tescil işlemleri gerçekleştirilecektir.
--------------------------	---

Açıklamalar: İl Özel İdaresi ile diğer Kamu Kurum ve Kuruluşları arasında taşınmazların tahsisi veya devrine ait tapu tescil işlemleri yapılacaktır.

Performans Göstergeleri		2019	2020	2021
1	Taşınmazların Tahsisinin Yapılması	3	3	4
Açıklama				
2	Taşınmazların Tescilinin Yapılması	10	5	4
Açıklama				

Faaliyetler	Kaynak İhtiyacı(TL)		
	Bütçe	Bütçe Dışı	Toplam
Genel Toplam			

2.4. TARIM HİZMETLERİ MÜDÜRLÜĞÜ

İdare Adı	GÜMÜŞHANE İL ÖZEL İDARESİ-Tarım Hizmetleri Müdürlüğü
Amaç	Bitkisel ve Hayvansal üretimin artırılması ve geliştirilmesine destek verilecektir.
Hedef	Meralarda HİS için ihtiyaç duyulan suyu temin etmek, Sulanabilir arazilerin rehabilitesini sağlamak

Performans Hedefi	HİS göleti yapımı ve sulama göleti onarımı yapmak. HİS Göletleri-nin etrafını tel örgü le örtülmesi
--------------------------	---

Açıklamalar:	İlimiz merkez köyleri ile ilçe köylerine HİS göleti yapılacak ve gölet onarımlarına devam edilecektir. Ödeneklerin yeterli miktarlara çıkması durumunda sulama göletleri yapılacaktır.
---------------------	---

Performans Göstergeleri		2019	2020	2021
1	Yapılan HİS göleti sayısı	
Açıklama: 2018 yılına kadar 22 adet HİS göleti ve 3 adet sulama göleti yapılmıştır. HİS Gölet proje çalışmaları devam etmektedir.				
2	Onarım yapılan ve yapılması planlanan sulama göleti sayısı	2	3
Açıklama:				

Faaliyetler		Kaynak İhtiyacı		
		Bütçe	Bütçe Dışı	Toplam
1	Gölet yapımı ve onarımı.	300.000,00		300.000,00
Genel Toplam		300.000,00		300.000,00

İdare Adı	GÜMÜŞHANE İL ÖZEL İDARESİ-Tarım Hizmetleri Müdürlüğü
Amaç	Bitkisel üretimin artırılması ve geliştirilmesine destek verilecektir.
Hedef	Tarıma elverişli kullanılmayan arazilerin değerlendirilmesi.

Performans Hedefi	Eksik kalan sulama tesisleri yapımı ve önceki yıllarda yapılan sulama tesislerinin onarımlarının yapılmasına devam edilecektir.
--------------------------	---

Açıklamalar:

Daha önceki yıllarda yapılmış sulama tesislerinin onarımı yapılarak ve sulama borusu alınarak sulak tarım arazilerinin alanın genişletilmesi sağlanacaktır. Ayrıca kaynak yeterli gelirse yeni sulama tesisleri de yapılacaktır.

Performans Göstergeleri		2019	2020	2021
1	Sulamaya açılan kuru tarım alanı miktarı	80 Hektar	80 Hektar	80 Hektar
Açıklama: 2020 yılına kadar (318 proje kapsamında) 160 adet tesis yapılmış olup; 18.650 Hektar arazi sulamaya açılmıştır.				
2	Alınan sulama borusu	10540 Mt	35308 Mt	10000 Mt
Açıklama: İlimiz genelinde sulama kanalları için verilmiştir.				

Faaliyetler		Kaynak İhtiyacı		
		Bütçe	Bütçe Dışı	Toplam
1	Sulama suyu temini Tamamlama ve onarım	1500.000,00		1500.000,00
2				
3				
4				
Genel Toplam		1500.000,00		1500.000,00

İdare Adı	GÜMÜŞHANE İL ÖZEL İDARESİ-Tarım Hizmetleri Müdürlüğü
Amaç	Gümüşhane Merkez ve ilçelerinde hayvan yemi, meyve ve bal üretimine destek olmak.
Hedef	Bitkisel ve hayvansal üretimini artırmak.

Performans Hedefi	İlimiz genelindeki çiftçilerin gelirlerini artırmak.
Açıklamalar:	
<p>İdareimiz tarafından alınacak sertifikalı buğday, mısır ve yonca tohumları, meyve fidanları, çilek yetiştiriciliği, arıcılığı geliştirme için İl Tarım Müdürlüğü'nün yapacağı projeler doğrultusunda çiftçilere verilecektir.</p> <p>Bu projeler kapsamında silajlık mısır üretimini artırarak et ve süt üretimini en yüksek seviyeye yükseltilmesi sağlanacaktır.</p>	

Performans Göstergeleri		2019	2020	2021
1	Desteklenecek çiftçi sayısı	100	100	100
Açıklama 2020 Çiftçilere 22.000,00 TL'lik yardım yapılmıştır.				
2				
Açıklama				

Faaliyetler		Kaynak İhtiyacı		
		Bütçe	Bütçe Dışı	Toplam
1	Tarımsal Projelere Destek	500.000,00	500.000,00	1000.000,00
2				
3				
4				
Genel Toplam		1.000.000,00		1.000.000,00

İdare Adı	GÜMÜŞHANE İL ÖZEL İDARESİ-Tarım Hizmetleri Müdürlüğü
Amaç	Köy altyapı çalışmalarının desteklenmesi.
Hedef	Kırsal alanlarda, sosyal altyapı hizmetlerinden şebekeli içme suyu tesislerinin yaygınlaştırılması ve standartlarının yükseltilmesi çalışmaları sürdürülecektir. Yeterli ve sağlıklı içme suyu olmayan köyler ve üniteler içme suyuna kavuşturulacaktır.

Performans Hedefi	Vatandaşların sağlıklı içme suyuna kavuşturulması için içme suyu tesislerinin yapımı ve bakım onarımlarını gerçekleştirmek.
Açıklamalar: İlimizde bulunan İçme Suyu tesislerinin bakımı ve onarımı için boru ve çimento alınarak, Devlet – Millet işbirliği ile yapılacaktır. Depolara klorlama cihazı taktırılacaktır.	

Performans Göstergeleri		2019	2020	2021
1	Alınan boru miktarı(Metre)	24262	109550	30000
Açıklama Alınan borular ile mevcut isale ve şebeke hatlarının onarımı yapılmaktadır.				
2	Alınan çimento miktarı	80	100 Ton	100 Ton
Açıklama: Alınan Çimento ile kaptaj ve depo onarımları yapılacak, Boru ile İsale ve şebeke hatları yenilenecektir.				
3	Alınan Klorlama cihazı	119	48	50
2019 yılına kadar köylerimizde bulunan 363 depoya klorlama cihazı taktırılmıştır.				

Faaliyetler		Kaynak İhtiyacı		
		Bütçe	Bütçe Dışı	Toplam
1	Tesis Yapım Onarımı	400.000,00		400.000,00
2	Klorlama cihazı ve Diğer malzeme alımı alımı	100.000,00		100.000,00
3	Sıvı klor temini	400.000,00		400.000,00
4	Depo temizliği ve klor takip	200.000,00		200.000,00
Genel Toplam		1100.000,00		1100.000,00

2.5. PLAN PROJE MÜDÜRLÜĞÜ

İdare Adı	GÜMÜŞHANE İL ÖZEL İDARESİ- Plan Proje Müdürlüğü
Amaç	Yatırımlarda etkinlik ve verimliliğin sağlanması
Hedef	Yatırımların tahsis önceliklerinin belirlenmesinde mevcut durum envanterlerinden ve kurumumuzca yaptırılmış olan geniş katılımlı anket sonuçlarından yararlanılacaktır.

Performans Hedefi	Güncelliğini kaybetmiş olan envanter verilerinin yenilenmesi.
Açıklamalar: İdaremiz tarafından hazırlanacak olan yatırım programlarında önceliklerin belirlenebilmesi için sağlıklı veri tabanı oluşturulacaktır.	

Performans Göstergeleri		2019	2020(Tahmini)	2021(Tahmini)
1	Envanter çalışmaları yapılan köy adedi	318	Güncelleme	Güncelleme
Açıklama: Çıktı göstergesi.				
2				
Açıklama				

Faaliyetler		Kaynak İhtiyacı(TL)		
		Bütçe	Bütçe Dışı	Toplam
1	Yol Giderleri	40.000,00		40.000,00
2				
Genel Toplam		40.000,00		40.000,00

İdare Adı	GÜMÜŞHANE İL ÖZEL İDARESİ- Plan Proje Müdürlüğü
Amaç	Yatırımlardaki öncelikli hedeflerin belirlenmesi.
Hedef	İl Özel İdaresince gerçekleştirilecek yatırımların gereklilik öncelikleri belirlenecek; özellikle köylere yönelik hizmetlere ait projelerde, ihtiyaç önceliği, mevcut proje stoku, teknik, ekonomik ve sosyal yapılabirlik kriterleri ve İl Özel idaresinin bütçe imkânları dikkate alınacaktır. Mevcut kaynakların daha verimli kullanımı sağlanacaktır.

Performans Hedefi	Köylerimizin yetersiz olan altyapılarının yenilenmesi için gerekli olan projelerin bitirilmesi
Açıklamalar: İlimiz merkez ve ilçelerine yönelik olarak içme suyu (Su deposu, isale hattı, şebeke) kanalizasyon ve yol projeleri yenilecektir.	

Performans Göstergeleri		2019	2020 (Tahmini)	2021 (Tahmini)
1	Yapılan ve yapılması planlanan proje sayısı	69	65	50
Açıklama: Çıktı göstergesi (65 projenin 45'ı içme suyu, 20'si yol etüt projesi ve orman izni projesi yapılmıştır.)				
2				
Açıklama				

Faaliyetler		Kaynak İhtiyacı(TL)		
		Bütçe	Bütçe Dışı	Toplam
1	Alt yapı proje yapımı	30.000,00		30.000,00
2				
3				
4				
Genel Toplam		30.000,00		30.000,00

2.6. İNSAN KAYNAKLARI VE EĞİTİM MÜDÜRLÜĞÜ

İdare Adı	GÜMÜŞHANE İL ÖZEL İDARESİ
------------------	---------------------------

Amaç	Kurum amaç ve hedeflerine ulaşmak için, çalışanların bilgi kapasitelerini artırmak.
Hedef	Kurum amaç ve hedeflerine ulaşmada çalışanlar faktörünün performansı ön planda tutularak, kurum içinde sinerjik bir anlayış oluşturmak için bütün çalışanlar hizmet içi eğitim ve kurslardan geçirilecektir.

Performans Hedefi	İdaremizde çalışan personelleri her yıl hizmet içi eğitim ve kurslardan geçirmek.
Açıklamalar: İçişleri Bakanlığınca izin verilen kurum ve derneklerce, çalışan personelimizin görev alanlarıyla ilgili düzenlenen eğitim ve seminerlere katılımları sağlanacaktır.	

Performans Göstergeleri		2019	2020	2021
1	Eğitim Semineri(kişi)	200	185	150
Açıklama: e-içişleri eğitim semineri, İş sağlığı ve güvenliği eğitimleri, teknik personele yönelik Nedcad eğitimi ve mevzuat eğitimleri.				
2				
Açıklama:				

Faaliyetler		Kaynak İhtiyacı		
		Bütçe	Bütçe Dışı	Toplam
1	Seminer ücreti ve hizmet alımı	380.000,00		380.000,00
2				
3				
4				
Genel Toplam		380.000,00		380.000,00

**2.7. İL TARIM
VE ORMAN
MÜDÜRLÜĞÜ**

İdare Adı	GÜMÜŞHANE İL TARIM VE ORMAN MÜDÜRLÜĞÜ
Amaç	Bu projeler yardımıyla; ilimizde var olan tarım ve hayvancılık faaliyetlerini geliştirmek ve yaygınlaştırmak, daha kaliteli ve bol ürün elde etmek, üreticilerimizin ekonomik düzeylerini daha üst seviyelere çıkarmak amaçlanmıştır.
Hedef	Gümüşhane ili, göç veren iller arasında yer almaktadır. Bu göçün durdurulması, gelir ve hayat standartlarının iyileştirilmesiyle yakından ilgilidir. İlimizin mevcut tarımsal yapısı içerisinde bu hedeflere ulaşabilmek için; yem bitkileri üretiminin artırılması buna bağlı olarak hayvancılığımızın canlandırılması ve arıcılığımızın geliştirilmesi, alternatif tarımsal üretimlerin devreye sokulması zorunluluk arz etmektedir. Bu durum, tarım alanında yeni adımların atılmasını, yeni açılımlara yönelmemizi, yeni projeleri hayata geçirmemizi zorunlu kılmaktadır.

Performans Hedefi	Bakanlığımızca sağlanan teşviklerin yanı sıra ilimizin yerel imkanlarından sağlanan kaynaklar vasıtasıyla, üreticilerimizin tarımsal üretimde ihtiyaç duyduğu tohum, fide, fidan, arıcılık malzemeleri gibi tarımsal girdilerinin karşılanması, üreticilerimizin karlı bir üretim yaparak gelirlerinin yükseltilmesi hedeflenmektedir.
--------------------------	--

Açıklamalar: İl Tarım ve Orman Müdürlüğümüzce hazırlanan projeler doğrultusunda İl Özel İdaresi kaynaklarıyla satın alınacak yonca, korunga, fiğ, silajlık mısır gibi yem bitkileri tohumları, meyve fidanları, çilek fidesi, temel petek gibi tarımsal girdilerin çiftçilere dağıtımı yapılacaktır. Böylece çiftçilerimizin gelir düzeyinin yükseltilmesi, tarımsal üretim ve tarımsal sanayi entegrasyonunun sağlanması, tarımsal pazarlama altyapısının geliştirilmesi, gıda güvenliğinin güçlendirilmesi, üreticilerimize alternatif gelir kaynaklarının oluşturulmasına katkı sağlanacaktır.

Performans Göstergeleri		2018	2019	2020
1	Desteklenecek Çiftçi Sayısı	200	250	300
2020 yılında Müdürlüğümüz tarafından hazırlanan ve İl Özel İdaresi kaynaklarıyla finanse edilen ilimiz Çoruh ve Yukarı Fırat Havzalarında yer alan ve farklı iklimsel özellikler gösteren ilçelerde uygulanmak üzere 5 başlıktaki projelere İl Özel İdaresi tarafından ödenek ayrılarak projeler uygulamaları tamamlanmıştır.				

Faaliyetler		Kaynak İhtiyacı		
		Bütçe	Bütçe Dışı	Toplam
1-	Yem Bitkileri Üretimi Geliştirme Projesi	932.855	399.795	1.332.650
2-	Meyveciliği Geliştirme Projeleri	575.000	100.000	675.000
3-	Organik Arıcılığın Geliştirilmesi Projesi	500.000	0	500.000
4-	Kuşburnu Yetiştiriciliği Projesi	700.000	100.000	800.000
5-	Çilek Yetiştiriciliği Projesi	226.000	20.000	246.000
6-	Örtü Altı Tarımın Yaygınlaştırılması Projesi	602.350	258.200	860.550
7-	Kayın Mantarı Yetiştiriciliği Projesi	140.000	0	140.000
8-	Kırım Kongo Hastalığıyla Etkin Müc. Projesi	60.000	0	60.000
GENEL TOPLAM		3.736.205	877.995	4.614.200

2.8. İL MİLLİ EĞİTİM MÜDÜRLÜĞÜ

İdare Adı	İL MİLLİ EĞİTİM MÜDÜRLÜĞÜ
Amaç 14	Bütün öğrencilerimize, medeniyetimizin ve insanlığın ortak değerleri ile çağın gereklerine uygun bilgi, beceri, tutum ve davranışların kazandırılması sağlanacaktır.
Hedef -14.1	Tüm alanlarda ve eğitim kademelerinde, öğrencilerimizin her düzeydeki yeterliliklerinin belirlenmesi, izlenmesi ve desteklenmesi için bakanlığımızca kurulacak olan etkin bir ölçme ve değerlendirme sistemi uygulanacak ve takip edilecektir.
Hedef -14-2	Öğrencilerin yaş, okul türü ve programlarına göre gereksinimlerini dikkate alan beceri temelli yabancı dil yeterlilikleri sistemine geçilmesine ilişkin etkin çalışmalar yürütülecektir
Hedef -14-3	Öğrenme süreçlerini destekleyen dijital içerik ve beceri destekli dönüşüm ile ilimizde yaşayan öğrenci ve öğretmenlerimizin eşit öğrenme ve öğretme fırsatlarını yakalamaları ve öğrenmenin sınıflarını aşması sağlanacaktır.

Performans Hedefi	Öğrencilerin bilimsel, kültürel, sanatsal, sportif ve toplum hizmeti alanlarında etkinliklerine katılımı arttırılacak ve izlenecektir.
Açıklamalar: Örgün ve yaygın eğitimde kullanılan Dijital içerik kullanma oranı Pandemi süreci nedeniyle artmış, Bakanlığımızca bu alanda yapılan çalışmalar Müdürlüğümüzce uygulanmakta ve izleme değerlendirmesi yapılmaktadır.	

Performans Göstergeleri		2019	2020	2021
1	Bir eğitim ve öğretim döneminde bilimsel, kültürel, sanatsal ve sportif alanlarda en az bir faaliyete katılan öğrenci oranı (%)	% 60	% 70	% 75
2	Ortaöğretime sınavla yerleşen öğrenci oranı (%)	% 30	% 25	% 20
3	Yabancı dil dersi yılsonu puan ortalaması	75	76	78
5	Yabancı dil eğitimine yönelik derslerde kullanılan dijital içerik sayısı	6	7	9
7	EBA Ders Portalı aylık ortalama tekil ziyaretçi sayısı	6000	6030	6080
8	EBA Ders Portalı kullanıcı başına aylık ortalama sistemde kalma süresi (dk)	870	900	920
9	Dijital içeriklere ilişkin sertifika eğitimlerine katılan öğretmen sayısı	50	50	50
Açıklama:				

Faaliyetler	Kaynak İhtiyacı		
	Bütçe	Bütçe Dışı	Toplam
1	Tasarım ve Beceri Atölyesi yapımı	750.000,00	750.000,00
2			
Genel Toplam		750.000,00	750.000,00

İdare Adı	İL MİLLİ EĞİTİM MÜDÜRLÜĞÜ
Amaç 15	Çağdaş normlara uygun, etkili, verimli yönetim ve organizasyon yapısı ve süreçleri hâkim kılınacaktır.
Hedef -15-1	Yönetim ve öğrenme etkinliklerinin izlenmesi, değerlendirilmesi ve geliştirilmesi amacıyla veri girişi sağlanacak ve verilerin takibi yapılacaktır.
Hedef -15-2	Oluşturulacak olan yeni mesleki ve gelişim sistemi içerisinde öğretmen ve okul yöneticilerinin mesleki gelişimleri takip edilecektir.

Performans Hedefi	Okullarımızın veriye dayalı yönetim sistemini etkin kullanması sağlanacaktır. Öğretmen ve okul yöneticilerin mesleki gelişimleri takip edilecektir.
Açıklamalar:	

Performans Göstergeleri		2019	2020	2021
1	Müdürlüğümüz faaliyetlerinden memnuniyet oranı	%83	%85	%87
2	Bakanlıkça kurulacak olan izleme sistemine stratejik planları ile yıllık okul gelişim planlarının veri girişini yapan okul oranı	%10	%50	%80
3	Coğrafi bilgi sisteminde bilgileri güncellenen okul oranı	%100	%100	%100
5	Lisansüstü eğitim alan personel oranı (%)	%6	%7	%8
6	Ücretli öğretmen oranı (%)	%20	%12	%10
Açıklama:				

Faaliyetler		Kaynak İhtiyacı		
		Bütçe	Bütçe Dışı	Toplam
1	Kırtasiye, Baskı ve Kitap Faaliyetleri	60.000,00		60.000,00
2				
3				
Genel Toplam		60.000,00		60.000,00

İdare Adı	İL MİLLİ EĞİTİM MÜDÜRLÜĞÜ
Amaç 16	Okul öncesi eğitim ve temel eğitimde öğrencilerimizin bilişsel, duygusal ve fiziksel olarak çok boyutlu gelişimleri sağlanacaktır..
Hedef -16-1	Erken çocukluk eğitiminin niteliği ve yaygınlığı artırılacak, toplum temelli erken çocukluk çeşitlendirilerek yaygınlaştırılacaktır
Hedef -16-2	Öğrencilerimizin bilişsel, duygusal ve fiziksel olarak çok boyutlu gelişimini önemseyen, bilimsel düşünme, tutum ve değerleri içselleştirebilecekleri bir temel eğitim yapısına geçilerek okullaşma oranı artırılacaktır
Hedef -16-3	Temel eğitimde okulların niteliğini artıracak yenilikçi uygulamalara yer verilecektir.
Hedef -16-4	Ortaöğretime katılım ve tamamlama oranları artırılacaktır.

Performans Hedefi	Erken çocukluk eğitim hizmeti yaygınlaştırılacaktır İlkokul ve ortaokullarda okullaşma oranları artırılacak, devamsızlık oranları azaltılacaktır. Temel eğitimde bakanlıkça yapılacak yenilikçi uygulamalar takip edilecektir.			
Açıklamalar:				
Performans Göstergeleri		2019	2020	2021
1	3-5 yaş grubu okullaşma oranı (%)	%40	%45	%50
2	İlkokul birinci sınıf öğrencilerinden en az bir yıl okul öncesi eğitim almış olanların oranı (%)	%70	%75	%80
3	Erken çocukluk eğitiminde desteklenen şartları elverişsiz ailelerin oranı (%)	16	20	25
5	İkili eğitim kapsamındaki okullara devam eden öğrenci oranı (%)	%0	%0	%0
6	Temel eğitimde 20 gün ve üzeri devamsız öğrenci oranı	%7	%6	%5
7	Eğitim kayıt bölgelerinde kurulan okul ve mahalle spor kulüplerinden yararlanan öğrenci oranı (%)	%10	%12	%20
8	Birleştirilmiş sınıfların öğretmenlerinden eğitim faaliyetlerine katılan öğretmenlerin oranı (%)	%100	%100	%100
9	Destek programına katılan öğrencilerden hedeflenen başarıya ulaşan öğrencilerin oranı (%)	%80	%83	%85
Açıklama:				

Faaliyetler		Kaynak İhtiyacı		
		Bütçe	Bütçe Dışı	Toplam
1	Anaokulu İnşaatı	4.504.000,00		4.504.000,00
2	İlkokul İnşaatı	2.000,00		2.000,00
3	İlkokul Onarım Yapımı	250.000,00		250.000,00
Genel Toplam		8.750.000,00		8.750.000,00

İdare Adı	İL MİLLİ EĞİTİM MÜDÜRLÜĞÜ
Amaç 17	Öğrencileri ilgi, yetenek ve kapasiteleri doğrultusunda hayata ve üst öğretime hazırlayan bir ortaöğretim sistemi ile toplumsal sorunlara çözüm getiren, ülkenin sosyal, kültürel ve ekonomik kalkınmasına katkı sunan öğrenciler yetiştirilecektir.
Hedef -17-1	Ortaöğretimde değişen dünyanın gerektirdiği becerileri sağlayan ve değişimin aktörü olacak öğrencilerin yetiştirilmesine imkan sağlanacaktır
Hedef -17-2	İlimizdeki fen ve sosyal bilimler liselerinin niteliği arttırılacaktır
Hedef -17-3	Örgün eğitim içinde imam hatip okullarının niteliği arttırılacaktır
Performans Hedefi	Pansiyon niteliklerinin geliştirilerek tercih edilebilirliği arttırılacaktır. Eylem planları çerçevesinde okullara devam oranları arttırılacaktır

Açıklamalar:

Performans Göstergeleri		2019	2020	2021
1	14-17 yaş grubu okullaşma oranı (%)			
2	Örgün ortaöğretimde 20 gün ve üzeri devamsız öğrenci oranı (%)	%85	%87	%89
3	Ortaöğretimde sınıf tekrar oranı (9. Sınıf) (%)	%5	%4,5	%4,2
5	Yükseköğretime hazırlık ve uyum programı uygulayan okul oranı (%)	20	25	50
6	Ulusal ve uluslararası projelere katılan öğrenci oranı (%)	7	9	10
7	Toplumsal sorumluluk ve gönüllülük programlarına katılan öğrenci oranı (%)	35	37	40
8	Fen ve sosyal bilimler liselerinde yürütülen proje sayısı	10	12	15
9	Fen ve sosyal bilimler liseleri ile üniversiteler arasında imzalanan protokol sayısı	2	3	4
10	Fen ve sosyal bilimler liselerinde ders ve proje etkinliklerine katılan öğretim üyesi sayısı	3	4	6
11	İmam hatip okullarında yaz okullarına katılan öğrenci sayısı	20	50	75
12	Yabancı dil dersi yılsonu puanı ortalaması	77	78	80

Açıklama:

Faaliyetler	Kaynak İhtiyacı		
	Bütçe	Bütçe Dışı	Toplam
İmam Hatip Ortaokulu İnşaatı	6.855.800,00		6.855.800,00
Yatılı Bölge Ortaokulu Büyük Onarımı	5.000.000,00		5,000,000,00
Ortaokul Büyük Onarımı	2.320.000,00		2,320,000,00
Genel Toplam	14.175.000,00		14.175.000,00

İdare Adı	İL MİLLİ EĞİTİM MÜDÜRLÜĞÜ			
Amaç 18	Özel eğitim ve rehberlik hizmetlerinin etkinliği artırılarak bireylerin bedensel, ruhsal ve zihinsel gelişimleri desteklenecektir.			
Hedef -18-1	Okullarımızdaki rehberlik ve psikolojik danışmanlık hizmetlerinin kalitesi arttırılacaktır.			
Hedef -18-2	Özel eğitim ihtiyacı olan bireylerin eğitim ortamlarının ve eğitim faaliyetlerinin kalitesi arttırılacaktır.			
Hedef -18-3	Ülkemizin kalkınmasında önemli bir kaynak niteliğinde bulunan özel yetenekli öğrencilerimiz, akranlarından ayrıştırılmadan doğalarına uygun bir eğitim yöntemi ile desteklenecektir.			
Performans Hedefi	Psikolojik danışmanlık ve rehberlik hizmetleri ihtiyaçlara yönelik gerçekleştirilecektir Özel eğitim ihtiyacı olan öğrencilere yönelik hizmetlerin kalitesi arttırılacaktır Özel yeteneklilere yönelik kurumsal yapı ve süreçlerin iyileştirilecektir			
Açıklamalar:				
Performans Göstergeleri		2019	2020	2021
1	Rehberlik öğretmenlerinden bir yılda mesleki gelişime yönelik hizmet içi eğitime katılanların oranı (%)	40	55	75
2	Kaynaştırma/bütünleştirme uygulamaları ile ilgili hizmet içi eğitim verilen öğretmen sayısı	50	55	60
3	Engellilerin kullanımına uygun asansör/lift, rampa ve tuvaleti olan okul sayısı	23	24	25
5	Bilim ve sanat merkezleri grup tarama uygulaması yapılan öğrenci oranı (%)	12	13	14
6	Bilim ve sanat merkezi öğrencilerinin programlara devam oranı (%)	96	97	97
7	Öğretim kademelerinde özel yeteneklilere yönelik açılan destek eğitim odalarında derslere katılan öğrenci sayısı	3	4	5
Açıklama:				
Faaliyetler		Kaynak İhtiyacı		
		Bütçe	Bütçe Dışı	Toplam
Özel Eğitim Uygulama Okulu (Kelkit) Onarım Çalışması		250.000,00		250.000,00
Genel Toplam		250.000,00		250.000,00

İdare Adı	İL MİLLİ EĞİTİM MÜDÜRLÜĞÜ			
Amaç 19	Mesleki ve teknik eğitim ve hayat boyu öğrenme sistemleri toplumun ihtiyaçlarına ve işgücü piyasası ile bilgi çağının gereklerine uygun biçimde düzenlenecektir.			
Hedef -19.1	Mesleki ve Teknik eğitime atfedilen değer ve erişim imkânları artırılabacaktır.			
Hedef -19-2	Mesleki ve teknik eğitimde yeni nesil öğretim programlarının etkin uygulanması sağlanacak ve altyapı iyileştirilecektir.			
Hedef -19-3	Mesleki ve teknik eğitim-istihdam-üretim ilişkisi güçlendirilecektir			
	Bireylerin iş ve yaşam kalitelerini yükseltmek amacıyla hayat boyu öğrenme katılım ve tamamlama oranları artırılabacaktır			
Performans Hedefi	Mesleki ve Teknik Eğitimin görünürlüğü artırılabacaktır Öğretmenlerin işbaşında eğitimlerini desteklemeye yönelik sektörel işbirliği protokolleri yapılacaktır. Organize sanayi bölgesi ile işbirliği süreci artırılabacaktır Hayat Boyu Öğretim Programları kapsamında açılan kurslara müracaatın ve kursa devamın arttırılması.			
Açıklamalar:				
Performans Göstergeleri		2019	2020	2021
1	İşletmelerin ve mezunların mesleki ve teknik eğitime ilişkin memnuniyet oranı(%)	96	97	98
2	Özel burs alan mesleki ve teknik ortaöğretim öğrenci sayısı	5	8	10
3	Mesleki ve Teknik Eğitimde 9. sınıf öğrenci oranı(%)	28	29	30
4	Gerçek iş ortamlarında mesleki gelişim faaliyetlerine katılan öğretmen sayısı	10	15	20
5	Organize sanayi bölgelerinde bulunan mesleki ve teknik ortaöğretim kurumu sayısı	-	-	1
8	Sektörle iş birliği kapsamında yapılan protokol sayısı	5	5	7
9	Buluş, patent ve faydalı model başvurusu yapan mesleki ve teknik eğitim kurumu sayısı	-	1	2
10	Hayat boyu öğrenmeye katılım oranı (%)	11,00	11,5	12,00
11	Hayat boyu öğrenme kapsamındaki kursları tamamlama oranı (%)	85	86	87
12	Hayat boyu öğrenme kurslarından yararlanma oranı (%)	8,50	9,00	9,50
Açıklama: Covid-19 Pandemi Sürecinde İlimiz kamu kurum ve kuruluşlarının ihtiyaç duyduğu maske taleplerinin karşılanması için Mesleki ve Teknik Eğitim Genel Müdürlüğünden talep edilen ödenek ile İlimiz Gümüşhane Mesleki ve Teknik Anadolu Lisesine gönderilmiştir.				
Faaliyetler		Kaynak İhtiyacı		
		Bütçe	Bütçe Dışı	Toplam
Maske katlama apanesi, pres, kesim ve sterilizasyon makine alımı		68.000.00		68.000,00
Genel Toplam		68.000,00		68.000,00

İdare Adı	İL MİLLİ EĞİTİM MÜDÜRLÜĞÜ			
Amaç 20	Uluslararası standartlar gözetilerek tüm okullarımız için destekleyici bir özel öğretim yapısına geçilecektir.			
Hedef -20.1	Özel öğretime devam eden öğrenci oranları artırılabacaktır.			
Hedef -20-2	Sertifika eğitimi veren kurumların niteliğini artırmaya yönelik yapılacak düzenlemeler uygulanacaktır.			
Performans Hedefi	Özel öğretimde eğitimin kalitesi arttırılacaktır. Özel çeşitli kurslar ile özel eğitim ve rehabilitasyon merkezlerinde verilen eğitimin niteliğini artırmaya yönelik çalışmalar yapılacaktır.			
Açıklamalar: Bu amaç için gerekli yapıya geçmek faaliyetleri Milli Eğitim Bakanlığınca planlanmaktadır.				
Performans Göstergeleri		2019	2020	2021
1	Özel okul öncesi eğitim okullarında bulunan öğrencilerin oranı (%)	005,5	007	008
2	Özel ilkokullarda bulunan öğrencilerin oranı (%)	01,3	01,6	01,8
3	Özel ortaokullarda bulunan öğrencilerin oranı (%)	009,5	01	01,2
4	Kurs ve seminer verilen veli sayısı	85	100	150
Açıklama:				
Faaliyetler		Kaynak İhtiyacı		
		Bütçe	Bütçe Dışı	Toplam
-				
Genel Toplam				

2.9. İL SAĞLIK MÜDÜRLÜĞÜ

İdare Adı	GÜMÜŞHANE SAĞLIK MÜDÜRLÜĞÜ
------------------	----------------------------

Amaç	Kelkit SYM ve 112 Acil Sağlık Hizmetleri İstasyonu TSM ve 9 Hekimlik ASM binası yapımı.
Hedef	Kelkit SYM ve 112 Acil Sağlık Hizmetleri İstasyonu TSM ve 9 Hekimlik ASM binası yapımı işinin projesi tamamlanmış olup, 2020 yılı içerisinde ihaleye çıkarılacaktır.

Performans Hedefi	2020 yılında işin ihalesi yapılacaktır.
Açıklamalar:	

Performans Göstergeleri		2019	2020	2021
1	Arazi tahsisi ve projelendirme			
Açıklama				
2	Yapılacak bina oranı			
Açıklama				

Faaliyetler		Kaynak İhtiyacı		
		Mevcut Bütçe	İhtiyaç duyulan Ödenek	Toplam
1	Kelkit Merkez TSM ve 6 Hekimlik ASM binası yapımı.	1.500.000,00	8.000.000,00	9.500.000,00
2				
3				
4				
Genel Toplam			8.000.000,00	9.500.000,00

İdare Adı	GÜMÜŞHANE SAĞLIK MÜDÜRLÜĞÜ
------------------	----------------------------

Amaç	Sağlık hizmetlerini etkileyen alt yapı eksikliklerini gidermek.
Hedef	Sağlık hizmetlerini doğrudan etkileyen fiziki alt yapı, donanım gibi konularda sağlık sisteminin desteklenmesi.

Performans Hedefi	Köy şebeke sularının en az yılda bir bakteriyolojik ve kimyasal analizlerinin yapılması amacıyla 50 köye birer (1) adet klorlama cihazının alınması hedeflenmektedir.
Açıklamalar: İlimizde köy su depolarından kaynaklanan sorunlar nedeniyle özellikle tularemi vakaları sıklıkla görülmektedir. Su kaynaklı sorunların en aza indirilebilmesi için köy içme sularının düzenli analizlerinin yapılması ve klorlama faaliyetlerinin yürütülmesi gerekmektedir. Bu amaçla alınan tahlil numunelerinin test ücretleri İl Özel İdare Genel Sekreterliği bütçesinden ödenmesi için gerekli finansmanın sağlanması.	

Performans Göstergeleri		2019	2020	2021
1	Arazi tahsisi ve projelendirme			
Açıklama				
2	Yapılacak bina oranı			
Açıklama				

Faaliyetler		Kaynak İhtiyacı		
		Mevcut Bütçe	İhtiyaç duyulan Ödenek	Toplam
1	Kelkit Merkez TSM ve 6 Hekimlik ASM binası yapımı.	450.000,00		450.000,00
2				
3				
4				
Genel Toplam		450.000,00		450.000,00

**2.10 İL KÜLTÜR
VE
TURİZM MÜDÜRLÜĞÜ**

İdare Adı	İL KÜLTÜR VE TURİZM MÜDÜRLÜĞÜ
------------------	-------------------------------

Amaç	Karaca Mağarasını ilin turizm markası haline getirmek.
Hedef	Karaca Mağarasının tanıtımı ve altyapı çalışmalarına hız verilecektir.

Performans Hedefi	Karaca Mağarasına gelecek olan ziyaretçi sayısının artırılması.
Açıklamalar: Görsel tanıtım materyalleri hazırlanarak dağıtılması, fuarlarda tanıtımının yapılması.	

Performans Göstergeleri		2019	2020	2021
1	Basılacak broşür, kitap ve CD sayısı adedi.	3.000	11.000	15.000
Açıklama:				
2	Fuarlara katılım	5	1	5
Açıklama				

Faaliyetler		Kaynak İhtiyacı		
		Bütçe	Bütçe Dışı	Toplam
1	Tanıtım için doküman hazırlanması.	300.000,00		300.000,00
2	Fuarlara katılım.	300.000,00		300.000,00
3				
4				
Genel Toplam		600.000,00		600.000,00

**2.11. GENÇLİK VE
SPOR
İL MÜDÜRLÜĞÜ**

İdare Adı	GENÇLİK VE SPOR İL MÜDÜRLÜĞÜ
------------------	------------------------------

Amaç	Gümüşhane’ de yaşayan ve spor yapmak isteyen bireylere spor yapma imkânı sağlamak.
Hedef	Geleceğin teminatı olan çocuklarımızın beden ve ruh sağlığı düzeylerinin yükseltilmesi ve hayat kalitelerinin iyileştirilmesi için gerekli önlemler alınacaktır.

Performans Hedefi	Spor yapmak isteyen bireylere spor yaptırırken ihtiyaç duyulan malzeme ihtiyacını karşılamak
Açıklamalar: İlimizde yaşayan özellikle çocuklar, gençler ve tüm bireylere spor yapma imkânı sağlamak için ihtiyaç duyulan okullara, kurumlara, belde belediyelere ve büyük köylere dağıtılmak üzere spor malzemesi (Basketbol potası, Voleybol direği, Masa Tenisi Masası ve Futbol kale direkleri) üretilmesi.	

Performans Göstergeleri		2019	2020	2021
1	Alınan ve alınması planlanan spor malzemeleri	28	85	110
Açıklama: Spor Malzemesi üretimi için alınacak olan malzemeden 2019 ve 2020 yılları içerisinde Basketbol potası, Hentbol kalesi, Voleybol direği, Futbol kalesi, Mini Futbol kalesi ve Masa Tenisi Masası yapılması planlanmaktadır.				

Faaliyetler		Kaynak İhtiyacı (TL)		
		Bütçe	Bütçe Dışı	Toplam
1	Malzeme üretimi	100.000,00 TL	50.000,00	150.000,00 TL
Genel Toplam		100.000,00 TL	50.000,00	150.000,00 TL

D. İDARENİN TOPLAM KAYNAK İHTİYACI

1. İDARE PERFORMANS TABLOSU

Performans Hedefi	Faaliyet	BÜTÇE İÇİ		BÜTÇE DIŞI	TOPLAM
		TL	PAY (%)	TL	TL
Gümüşhane İl Özel İdaresi'nin görev alanına giren işle- rin yapılması esnasında kontrollük ve servis hizmetleri- nin yürütülmesi için gerekli olan taşıtların hizmet alımı usulü ile temininin sağlanması.	İdaremizin binek ile kamyonet (pick-up) araç açığının kapatılması için araç kira- lanması.	360.000,00	100		360.000,00
Gümüşhane İl Özel İdaresi Makine Parkına kayıtlı bulu- nan araç ve iş makinelerinin ekonomik ve verimli çalış- malarını sağlamak.	Gümüşhane İl Özel İdaresi makine par- kına kayıtlı bulunan tüm araç ve iş maki- nelerinin bakım ve onarımlarının yapıla- rak ekonomik, verimli ve düzenli şekilde çalışmalarını sağlamak.	3.600.000,00	100		3.600.000,00
Köy yollarının standardını artırmak, trafik kazalarının önlenmesi amacıyla trafik işaret ve levhalama işlerinin tamamlanması.	Standart hale getirilen köy yollarında trafik kazalarının önlenmesi için levhala- ma çalışmalarını tamamlayarak güzergâh tabelalarının yerleştirilmesi ve yol çizgi- lerinin yapılması.	490.000,00	100		490.000,00
Köy yollarının altyapı eksikliklerinin giderilmesi.	Merkez ve ilçelerde köy, arazi ve yayla yollarının su geçişleri ve dere yatakların- da kullanılmak üzere büz ve boru temini yapılarak yolların bozulmasını engelle- mek.	350.000,00	100		350.000,00
Köy yollarının asfaltlama çalışmalarını tamamlamak.	Daha önceki yıllarda yapılmış olan asfalt yollarda korunarak ve onarımları yapıla- rak, imkânlar dâhilinde ihtiyaçlara cevap verilecektir.	6.000.000,00	35,29	11.000.000,00	17.000.000,00

Yatırım ve Hizmet amaçlı faaliyetlerini gerçekleştirilmesine yönelik taşınmaz temin etmek.	- Eğitim, Spor, Kültür ve Turizm amaçlı hizmetlerin yürütülmesi ve vatandaşa en iyi hizmet kalitesini sunmak ve kurum hizmetlerinin daha etkin ve verimli olabilmesi için, yeni taşınmaz satın alınması ve kamulaştırma işlemleri yapılacak, Sosyal Tesis ve Hizmet Binalarının bakım onarım gereken kısımlarının onarımı tamamlanacaktır. - İlimiz genelinde taşınmaz kültür varlığı olarak tescilli taşınmazların turizme kazandırılması için gerekli çalışmalar yapılacak ve Eş Finansman sağlanacak.	500.000,00	100		500.000,00
İl genelinde mekânsal gelişmeyi yönlendirecek, yaşam kalitesini yükseltecek ve uygulanabilir üst ve alt ölçekli planlar yapmak.	Köy Yerleşme Alanı Uygulama Yönetmeliği Kapsamında ihtiyaç duyulan köylerde Köy Yerleşme Alanı Planı yapılacaktır.	100.000,00	100		100.000,00
Köy ve Yaylalarda Kaçak Yapılaşmanın önlenmesi için gereken önlemleri almak.	Mücadir alan dışında kaçak yapılaşmaların önlenmesi için gereken tespitleri yaparak, bunlarla ilgili yasal işlemleri yapmak. Bölgenin yayla turizmi açısından gelişmesi için planlanan faaliyetlere katkı sağlamak.	100.000,00	100		100.000,00
Köy alt ve üst yapı faaliyetleri ile çevre temizliği hizmetlerini gerçekleştirmek.	İmkânlar doğrultusunda köy konağı, mezarlık düzenlemesi, köy meydanı düzenlemesi, çocuk parkı yapılması, kanalizasyon uygulamaları gibi faaliyetlerin devlet-millet işbirliği ile yapılması için malzeme yardımı yapılacaktır. İller Bankası ve diğer Bakanlıklar tarafından sağlanacak ödeneklerde uygulama yapılacaktır.	200.000,00	100		200.000,00

Üst ölçekli planlara uygun biçimde nakil ve toplulaştırmaları da kapsayacak uygulama İmar Planları hazırlanarak yapılaşmanın planlı olarak gerçekleşmesi çalışmalarına destek verilecektir.	İlimizde 266 adet köyün yerleşik alan tespiti yapılmış olup kalan köyler Kurumun personel altyapısının güçlendirilmesi durumunda kurum personeli tarafından tamamlanacak.	50.000,00	100		50.000,00
Yeni Köy Yerleşim Alanı tespiti yapmak. Üst ölçekli planlara uygun biçimde nakil ve toplulaştırmaları da kapsayacak uygulama İmar Planları hazırlanarak yapılaşmanın planlı olarak gerçekleşmesi çalışmalarına destek verilecektir.	Köy yerleşim alanı tespit çalışmaları kurumun personel altyapısının güçlendirilmesi durumunda kurum personeli tarafından tamamlanacak.	100.000,00	100		100.000,00
Köy yerleşik alan tespitlerinin bitirilmesi.	İlimizde 286 adet köyün yerleşik alan tespiti yapılmış olup, kalan köyler kadastro çalışmalarını takiben tamamlanacaktır. 2020 yılında 10 köyün tespiti yapılmaktadır.	50.000,00	100		50.000,00
Köy Altyapı çalışmalarının tamamlanması.	Kırsal alanlarda, sosyal altyapı hizmetlerinden kanalizasyon ve arıtma tesislerinin yaygınlaştırılması ve standartlarının yükseltilmesi çalışmaları sürdürülecektir. Kırsal kanalizasyon şebekeleri çevre sağlığı açısından risk taşıyan yöreler ile turistik yörelerde yaygınlaştırılacaktır.	200.000,00	100		200.000,00
Kültürel amaçlı faaliyetlerin yürütülmesi için kültür varlıklarının restorasyonunun yapılması.	İlimizde Kültürel amaçlı faaliyetlerin yürütülmesini sağlamak ve vatandaşa en iyi hizmeti sunmak.	1.000.000,00	100		1.000.000,00
HİS Göleti yapımı ve sulama göleti onarımı yapmak.	Onarıma ihtiyaç duyulan göletlerde onarım yapılacaktır. Göletlerin etrafı güvenlik için tel örgü ile kapatılacaktır. HİS göletlerinin dolu savakları ve rögarları yapılacaktır.	300.000,00	100		300.000,00
Yeni sulama tesisleri yapımı ve önceki yıllarda yapılan sulama tesislerinin onarımlarının yapılmasına devam edilecektir.	Kuru tarım alanlarının daha iyi bir şekilde sulanabilmesi için sulama tesislerinin tamamlanması ve onarımı yapılacaktır. Onarımların bir kısmı idarece sulama borusu ve çimento verilerek çiftçilerce yapılacaktır.	1.500.000,00	100		1.500.000,00

Sertifikalı yem, buğday tohumu yem bitkileri alımı, örtü altı tarıma destek, meyve fidanı alımı vb. projeler.	İl Tarım ve Orman Müdürlüğü'nce hazırlanacak tarımsal projelere destek olmak.	500.000,00	50	500.000,00	1.000.000,00
Vatandaşların sağlıklı içme suyuna kavuşturulması için içme suyu tesislerinin yapımı ile bakım ve onarımlarını gerçekleştirmek.	İlimizde bulunan içme suyu tesislerinin bakımı ve onarımını yapmak, isale ve şebeke hatları için malzeme alımı.	400.000,00	100		400.000,00
Vatandaşların sağlıklı içme suyuna kavuşturulması için içme suyu tesislerine klorlama cihazları almak. Takılan cihazların bakım ve onarımını yapmak.	İçme suyu depolarına klorlama cihazı taktırmak ve sıvı klor temin etmek.	700.000,00	100		700.000,00
Güncelliğini kaybetmiş olan envanter verilerinin yenilenmesi.	İdaremiz tarafından hazırlanacak olan yatırım programlarında önceliklerin belirlenebilmesi için sağlıklı veri tabanı oluşturulacaktır.	30.000,00	100		30.000,00
Köylerimizin yetersiz olan altyapılarının yenilenmesi için gerekli olan projelerin bitirilmesi.	İlimiz merkez ve ilçe köylerine yönelik olarak içme suyu (su deposu, isale hattı, şebeke), kanalizasyon ve yol projeleri yenilenecektir.	30.000,00	100		30.000,00
İdaremizde çalışan personelleri her yıl hizmet içi eğitim ve kurslardan geçirmek.	Personellerimizin dönüşümlü olarak eğitilmesi.	15.000,00	100		15.000,00
Kurum amaç ve hedeflerine ulaşmak için çalışanların bilgi kapasitelerini artırmak.	Kurum amaç ve hedeflerine ulaşmada çalışanlar faktörünün performansı ön planda tutularak, kurum içinde sinerji bir anlayış oluşturmak için bütün çalışanlar hizmet içi eğitim ve kurslardan geçirilecektir.	380.000,00	100		380.000,00
Gümüşhane il ve ilçelerinde 1.000 da alana yonca, 1.250 da alana korunga, 1.500 da alana fiğ, 15.000 da alana Silajlık Mısır olmak üzere 2021 yılı içerisinde 18.750 da alana yem bitkisi ekimi yapılacaktır.	İlimizde uygulanacak "Yem Bitkilerini Geliştirme Projesi" sonucunda; hayvanlarımızın kaba yem ihtiyacı giderilmiş olacak, verimleri artacak dolayısıyla hayvansal üretim bazında değer artışı yaratılacak, tarım alanları ekonomik olarak değerlendirilecek, üreticilerimizin gelir ve refah düzeylerinin yükselmesi sağlanacaktır.	932.855,00	70	399.795,00	1.332.650,00

Gümüşhane il ve ilçelerinde dağıtılmak üzere 20.000 adet ceviz fidanı, 5.000 adet dut fidanı, 5.000 adet elma fidanı çiftçilere dağıtımı yapılarak 2021 yılı sonuna kadar 30.000 adet meyve fidanı ile kapama ceviz, dut ve elma bahçeleri tesis edilecektir.	Yerel gen kaynaklarımızın korunması ve arzulanen yerel elma ve armut çeşitlerinin piyasada bulunabilmesi için modern kapama bahçeler kurularak örnek bahçelerle bu tarz yetiştiricilik teşvik edilecektir. Öncelikle uzun bir gelişme dönemi isteyen ceviz ve duttan başlamak üzere, ilimizde faaliyet gösteren pestil ve köme işletmelerin hammadde ihtiyacına yönelik, entansif karakterde kapama meyve bahçeleri (belli bir büyüklükten az olmamak kaydı ile) tesis edilecektir.	575.000,00	85,19	100.000,00	675.000,00
İlimizde 31 tane organik arıcılık yapan işletme bulunmakta olup bu sayıyı bu proje ile 50 işletmeye çıkarmak amaçlanmıştır ve bu sayede organik arıcılığın geliştirilmesi ve İlimiz genelinde yaygınlaştırılması planlanmıştır. Proje kapsamında üreticilere Organik Temel Petek, Kontrol ve Sertifikasyon Hizmet Alımı, Analiz Hizmet Alımı yapılacaktır.	Bu proje yardımıyla; Gümüşhane köylerinde organik arıcılığın geliştirilmesini sağlamak, arıcılık yapan işletmeden elde edilen organik bal ve arı ürünlerinin sertifikalanmasıyla " GÜMÜŞHANE BALI" adı altında markalaşmasıyla birlikte; arı yetiştiriciliğinin teknik altyapısı iyileştirilecek ve bölge arıcılığının daha verimli hale getirerek sürdürülebilir bir faaliyet haline getirme amacını taşımaktadır.	500.000,00	100		500.000,00
İlimizde 35.000 adet kuşburnu fidanı ile 157 Da.alanda kapama kuşburnu bahçelerinin tesis edilmesi hedeflenmektedir.	Kuşburnu bitkisinin kültür çeşitleri ile yeni bahçeler tesis edilecek, modern kapama kuşburnu bahçeleri kurularak kuşburnu üretimi arttırılacaktır. Kurulacak örnek kuşburnu bahçeleri ile kuşburnu yetiştiriciliğinin teşvik edilecek ve bu sayede aile işgücü üretime yönlendirilerek değerlendirilmiş olacaktır.	700.000,00	87,50	100.000,00	800.000,00
20 dekar alanda çilek bahçesi kurulumu için 80.000 adet çilek fidesi, Malç Malzemesi ve Damla Sulama Sistemi Malzemesi satın alınarak alternatif ürün olan çilek üretiminin çekici hale gelmesi sağlanacaktır.	Bölge iklim ve toprak yapısına uyumlu olan çilek yetiştiriciliği geliştirilerek alternatif ürün arayışı olan çiftçilerimize yeni geçim kaynağı ve istihdam alanları oluşturulacaktır. Çilek yetiştiriciliğinin yeni ve karlı bir tarımsal faaliyet olarak bölge çiftçisine kazandırılması amaçlanmıştır.	226.000,00	91,87	20.000,00	246.000,00

200 m ² alanda kayın mantarı yetiştiriciliği yapılması için 20.000.kg. Kompost (İstiridye Mantarı) ve çeşitli malzemeler alınarak mantarcılığı üretici konumundaki aileler için ana uğraş ve geçim kaynağı haline getirmektir.	İlimizde mantarcılık faaliyetine uygun olan alanlar için ekonomik anlamda pazara üretim yapan işletmeler kurmak ve bu işletmeleri geliştirmektir.	140.000,00	100		140.000,00
İlimizde bu proje ile 240 m ² olacak şekilde 30 adet işletme kurulması hedeflenmektedir.	Bu proje ile; Gümüşhane ilinde meteorolojik olumsuzlukların tarımsal üretimi kısıtlayıcı etkisini kısmen önlemek, yağış, sis ve rüzgarla yayılabilen hastalıkların önüne geçmek, işgücü kullanımını yıl içine dağıtmak, birim alandan alınan verimi artırarak çiftçi gelir düzeyinin yükseltilmesi ve dolayısıyla sosyo-ekonomik yapısının iyileştirilmesi amaçlanmıştır	602.350,00	70	258.200,00	860.550,00
İl Müdürlüğümüzce belirlenecek 6 noktada küçükbaş hayvanlar için banyo yöntemi ile ilaçlama için banyo havuzu yapılacak, böylece küçükbaş hayvanlarda daha ekonomik ve etkin kene ve diğer dış parazit mücadelesi.	Kırım Kongo Kanamalı Ateşi Hastalığıyla Etkin Mücadele Projesi.	60.000,00	100		60.000,00
Çağdaş normlara uygun, etkili, verimli yönetim ve organizasyon yapısı ve süreçleri hakim kılınacaktır.	Plan dönemi içerisinde yeni yapılacak eğitim kurumlarında gerekli makine ve teçhizat satın alınacaktır.	1.010.000,00	100		1.010.000,00
Okul öncesi ve temel eğitimde öğrencilerimizin bilişsel, duygusal ve fiziksel olarak çok boyutlu gelişimleri sağlanacaktır.	Okul ve derslik yapımı, onarımı ve malzeme alımı.	395.340,00	17,84	1.820.000,00	2.215.340,00
Öğrencileri ilgili, yetenek ve kapasiteleri doğrultusunda hayata ve üst öğretime hazırlayan bir öğretim sistemi ile toplumsal sorunlara çözüm getiren, ülkenin sosyal, kültürel ve ekonomik kalkınmasına katkı sunan öğrenciler yetiştirilecektir.	İlimiz merkez ve ilçelerinde Tasarım ve Beceri Atölyeleri oluşturulması.			750.000,00	750.000,00
Mesleki ve teknik eğitim ve hayat boyu öğrenme sistemleri toplumun ihtiyaçlarına ve işgücü piyasası ile bilgi çağının gereklerine uygun biçimde düzenlenecektir.	Ürün ve mamul alımı.	452.692,00	100		452.692,00

Kelkit SYM ve 112 Acil Sağlık Hizmetleri İstasyonu TSM ve 9 Hekimlik ASM binası yapımı.	Kelkit SYM ve 112 Acil Sağlık Hizmetleri İstasyonu TSM ve 9 Hekimlik ASM binası yapımı projelerinin hazırlanması ve işin ihale edilerek yapımının sağlanması.	1.500.000,00	15,79	8.000.000,00	9.500.000,00
Sağlık hizmetlerini doğrudan etkileyen, fiziki alt yapı, donanım gibi konularda sağlık sisteminin desteklenmesi	İlimizde köy su depolarından kaynaklanan hastalıkların en aza indirilmesi için içme sularının düzenli olarak analizlerinin yaptırılması ve klorlanması.	250.000,00	100		250.000,00
Sağlık hizmetlerini doğrudan etkileyen fiziki alt yapı, donanım gibi konularda sağlık sisteminin desteklenmesi.	Köy şebeke sularının en az yılda bir bakteriyolojik ve kimyasal analizlerinin yapılması amacıyla 50 köye birer (1) adet klorlama cihazının alınması hedeflenmektedir	450.000,00	100		450.000,00
Tarihi niteliğe sahip evlerin belirlenmesi ve restore edilmesi.	2021 Yılı sonuna kadar tarihi niteliğe sahip evlerin belirlenmesi, 2024 Yılı sonuna kadar en az üç evin restore edilmesini sağlamak.			1.000.000,00	1.000.000,00
Gümüşhane Kültür Envanterine kayıtlı taşınmazların restorasyon projelerinin hazırlanması.	2021 Yılı sonuna kadar Gümüşhane Kültür Envanterine kayıtlı en az 20 adet taşınmazın restorasyon projelerinin hazırlanması.	500.000,00	100		500.000,00
Satala Antik Kent'inin ilin turizmine kazandırılması için gerekli çalışmaların yapılması.	2021 Yılı sonuna kadar Satala Antik Kent'te başlatılan kazı çalışmaları ile ilin turizmine kazandırılması için gerekli kamulaştırma ve kazı ödeneği sağlanması.	1.000.000,00	100		1.000.000,00
Tarihi yapıların yolunun tarihi dokusuna uygun şekilde yapılması.	2021 Yılı sonuna kadar her yıl en az bir (Canca Kalesi, Kov Kalesi, Santa Antik Kenti, İmera Manastırı gibi) tarihi yapıların yolunun tarihi dokusuna uygun şekilde yapılması.	750.000,00	100		750.000,00

Taşınmaz Kültür Varlıklarından özellikle Konak, Kilise, Manastır ve Cami gibi kültür varlıklarının öncelikle restorasyon projelerinin hazırlanması ve imkanlar dahilinde restorasyonlarının yapılması.	2021 Yılı sonuna kadar Canca Kalesi'nin yol, su ve Çevre düzeninin yapılması.	750.000,00	100		750.000,00
Turizm potansiyeli olan yerlere doğayı tahrip etmeden yol, su ve çevre düzenlemesi yapılması.	2021 Yılı sonuna kadar Kov Kalesi yol, su ve çevre düzenlemesinin yapılması.	500.000,00	100		500.000,00
Turizm potansiyeli olan yerlere doğayı tahrip etmeden restorasyon ve çevre düzenlemesi yapılması.	2021 Yılı sonuna kadar Çakırkaya Kilisesi'nin restorasyon ve çevre düzenlemesinin yapılması.	1.000.000,00	100		1.000.000,00
Karaca Mağarasının tanıtımı ve altyapı çalışmalarına hız verilecektir.	Karaca Mağarasına ilin turizm markası haline getirmek.	600.000,00	100		600.000,00
Spor yapmak isteyen bireylere spor yaptırırken ihtiyaç duyulan spor malzemesi ve malzeme yapımında kullanılan materyal ihtiyacını karşılamak.	İlimizde yaşayan özellikle çocuklar, gençler ve tüm bireylere spor yapma imkânı sağlamak için ihtiyaç duyulan okullara, kurumlara, belde belediyelere ve büyük köylere dağıtılmak üzere spor malzemesi (basketbol potası, voleybol direği ve futbol kale direkleri) üretilmesi.	100.000,00	66,67	50.000,00	150.000,00
GENEL TOPLAM		29.949.237,00		23.997.995,00	53.947.232,00

E. DİĞER HUSUSLAR

2021 yılı gider bütçesi 78.676.700,00 TL olarak tahmin edilmiş olup; fonksiyonel bazda dağılımı aşağıdaki gibidir.

Genel Kamu Hizmetleri	56.501.156,72
Savunma Hizmetleri	575.919,79
Kamu Düzeni ve Güvenlik Hizmetleri	125.000,00
Ekonomik İşler ve Hizmetler	9.572.000,00
Çevre Koruma Hizmetleri	910.000,00
İskân ve Toplum Refahı Hizmetleri	100.000,00
Sağlık Hizmetleri	260.001,00
Dinlenme, Kültür ve Din Hizmetleri	185.000,00
Eğitim Hizmetleri	10.447.621,49
Sosyal Güvenlik ve Sosyal Yardım Hizmetleri	1,00
TOPLAM	78.676.700,00

III. EKLER

1. FAALİYETLERDEN SORUMLU HARCAMA BİRİMLERİNE İLİŞKİN TABLO

İDARE ADI	GÜMÜŞHANE İL ÖZEL İDARESİ	
PERFORMANS HEDEFİ	FAALİYETLER	SORUMLU BİRİM
Gümüşhane İl Özel İdaresi'nin görev alanına giren işlerin yapılması esnasında kontrollük ve servis hizmetlerinin yürütülmesi için gerekli olan taşıtların hizmet alımı usulü ile temininin sağlanması.	İdaremizin binek ile kamyonet (pick-up) araç açığının kapatılması için araç kiralınması.	Destek Hizmetleri Müdürlüğü
Gümüşhane İl Özel İdaresi Makine Parkına kayıtlı bulunan araç ve iş makinelerinin ekonomik ve verimli çalışmalarını sağlamak.	Gümüşhane İl Özel İdaresi makine parkına kayıtlı bulunan tüm araç ve iş makinelerinin bakım ve onarımlarının yapılarak ekonomik, verimli ve düzenli şekilde çalışmalarını sağlamak.	“ “ “
Köy yollarının standardını artırmak, trafik kazalarının önlenmesi amacıyla trafik işaret ve levhalama işlerinin tamamlanması.	Standart hale getirilen köy yollarında trafik kazalarının önlenmesi için levhalama çalışmalarını tamamlayarak güzergâh tabelalarının yerleştirilmesi ve yol çizgilerinin yapılması.	Yol ve Ulaşım Hizmetleri Müdürlüğü
Köy yollarının altyapı eksikliklerinin giderilmesi.	Merkez ve ilçelerde köy, arazi ve yayla yollarının su geçişleri ve dere yataklarında kullanılmak üzere büz ve boru temini yapılarak yolların bozulmasını engellemek.	“ “ “
Köy yollarının asfaltlama çalışmalarını tamamlamak.	Daha önceki yıllarda yapılmış olan asfalt yollarda korunarak ve onarımları yapılarak, imkânlar dâhilinde ihtiyaçlara cevap verilecektir.	“ “ “
Yatırım ve Hizmet amaçlı faaliyetlerini gerçekleştirilmesine yönelik taşınmaz temin etmek.	Eğitim, Spor, Kültür ve Turizm amaçlı hizmetlerin yürütülmesi ve vatandaşa en iyi hizmet kalitesini sunmak ve kurum hizmetlerinin daha etkin ve verimli olabilmesi için, yeni taşınmaz satın alınması ve kamulaştırma işlemleri yapılacak, Sosyal Tesis ve Hizmet Binalarının bakım onarım gereken kısımlarının onarımı tamamlanacaktır. - İlimiz genelinde taşınmaz kültür varlığı olarak tescilli taşınmazların turizme kazandırılması için gerekli çalışmalar yapılacak ve Eş Finansman sağlanacak.	İmar ve Kentsel İyileştirme Müdürlüğü
İl genelinde mekânsal gelişmeyi yönlendirecek, yaşam kalitesini yükseltecek ve uygulanabilir üst ve alt ölçekli planlar yapmak.	Köy Yerleşme Alanı Uygulama Yönetmeliği Kapsamında ihtiyaç duyulan köylerde Köy Yerleşme Alanı Planı yapılacaktır.	“ “ “
Köy ve Yaylalarda Kaçak Yapılaşmanın önlenmesi için gereken önlemleri almak.	Mücvir alan dışında kaçak yapılaşmaların önlenmesi için gereken tespitleri yaparak, bunlarla ilgili yasal işlemleri yapmak. Bölgenin yayla turizmi açısından gelişmesi için planlanan faaliyetlere katkı sağlamak.	“ “ “

Köy alt ve üst yapı faaliyetleri ile çevre temizliği hizmetlerini gerçekleştirmek.	İmkânlar doğrultusunda köy konağı, mezarlık düzenlemesi, köy meydanı düzenlemesi, çocuk parkı yapılması, kanalizasyon uygulamaları gibi faaliyetlerin devlet-millet işbirliği ile yapılması için malzeme yardımı yapılacaktır. İller Bankası ve diğer Bakanlıklar tarafından sağlanacak ödeneklerde uygulama yapılacaktır.	“ “ “
Üst ölçekli planlara uygun biçimde nakil ve toplulaştırmaları da kapsayacak uygulama İmar Planları hazırlanarak yapılaşmanın planlı olarak gerçekleşmesi çalışmalarına destek verilecektir.	İlimizde 266 adet köyün yerleşik alan tespiti yapılmış olup kalan köyler Kurumun personel altyapısının güçlendirilmesi durumunda kurum personeli tarafından tamamlanacaktır.	“ “ “
Yeni Köy Yerleşim Alanı tespiti yapmak. Üst ölçekli planlara uygun biçimde nakil ve toplulaştırmaları da kapsayacak uygulama İmar Planları hazırlanarak yapılaşmanın planlı olarak gerçekleşmesi çalışmalarına destek verilecektir.	Köy yerleşim alanı tespit çalışmaları kurumun personel altyapısının güçlendirilmesi durumunda kurum personeli tarafından tamamlanacaktır.	“ “ “
Köy yerleşik alan tespitlerinin bitirilmesi.	İlimizde 286 adet köyün yerleşik alan tespiti yapılmış olup, kalan köyler kadastro çalışmalarını takiben tamamlanacaktır. 2020 yılında 10 köyün tespiti yapılmaktadır.	“ “ “
Köy Altyapı çalışmalarının tamamlanması.	Kırsal alanlarda, sosyal altyapı hizmetlerinden kanalizasyon ve arıtma tesislerinin yaygınlaştırılması ve standartlarının yükseltilmesi çalışmaları sürdürülecektir. Kırsal kanalizasyon şebekeleri çevre sağlığı açısından risk taşıyan yöreler ile turistik yörelerde yaygınlaştırılacaktır.	“ “ “
Kültürel amaçlı faaliyetlerin yürütülmesi için kültür varlıklarının restorasyonunun yapılması.	İlimizde Kültürel amaçlı faaliyetlerin yürütülmesini sağlamak ve vatandaşa en iyi hizmeti sunmak.	“ “ “
HİS Göleti yapımı ve sulama göleti onarımı yapmak.	Onarıma ihtiyaç duyulan göletlerde onarım yapılacaktır. Göletlerin etrafı güvenlik için tel örgü ile kapatılacaktır. HİS göletlerinin dolu savakları ve rögarları yapılacaktır.	Tarım Hizmetleri Müdürlüğü
Yeni sulama tesisleri yapımı ve önceki yıllarda yapılan sulama tesislerinin onarımlarının yapılmasına devam edilecektir.	Kuru tarım alanlarının daha iyi bir şekilde sulanabilmesi için sulama tesislerinin tamamlanması ve onarımı yapılacaktır. Onarımların bir kısmı idarece sulama borusu ve çimento verilerek çiftçilerce yapılacaktır.	“ “ “
Sertifikalı yem, buğday tohumu yem bitkileri alımı, örtü altı tarıma destek, meyve fidanı alımı vb. projeler.	İl Tarım ve Orman Müdürlüğü'nce hazırlanacak tarımsal projelere destek olmak.	“ “ “
Vatandaşların sağlıklı içme suyuna kavuşturulması için içme suyu tesislerinin yapımı ile bakım ve onarımlarını gerçekleştirmek.	İlimizde bulunan içme suyu tesislerinin bakımı ve onarımını yapmak, isale ve şebeke hatları için malzeme alımı.	“ “ “
Vatandaşların sağlıklı içme suyuna kavuşturulması için içme suyu tesislerine klorlama cihazı almak. Takılan cihazların bakım ve onarımını yapmak.	İçme suyu depolarına klorlama cihazı taktirmek ve sıvı klor temin edilmesi.	“ “ “

Güncelliğini kaybetmiş olan envanter verilerinin yenilenmesi.	İdaremiz tarafından hazırlanacak olan yatırım programlarında önceliklerin belirlenmesi için sağlıklı veri tabanı oluşturulacaktır.	Plan ve Proje Müdürlüğü
Köylerimizin yetersiz olan altyapılarının yenilenmesi için gerekli olan projelerin bitirilmesi.	İlimiz merkez ve ilçe köylerine yönelik olarak içme suyu (su deposu, isale hattı, şebeke), kanalizasyon ve yol projeleri yenilenecektir.	“ “ “
İdaremizde çalışan personelleri her yıl hizmet içi eğitim ve kurslardan geçirmek.	Personellerimizin dönüşümlü olarak eğitilmesi.	İnsan Kaynakları ve Eğitim Müdürlüğü
Kurum amaç ve hedeflerine ulaşmak için çalışanların bilgi kapasitelerini artırmak.	Kurum amaç ve hedeflerine ulaşmada çalışanlar faktörünün performansı ön planda tutularak, kurum içinde sinerji bir anlayış oluşturmak için bütün çalışanlar hizmet içi eğitim ve kurslardan geçirilecektir.	“ “ “
Gümüşhane il ve ilçelerinde 1.000 da alana yonca, 1.250 da alana korunga, 1.500 da alana fiğ, 15.000 da alana Silajlık Mısır olmak üzere 2021 yılı içerisinde 18.750 da alana yem bitkisi ekimi yapılacaktır.	İlimizde uygulanacak “Yem Bitkilerini Geliştirme Projesi” sonucunda; hayvanlarımızın kaba yem ihtiyacı giderilmiş olacak, verimleri artacak dolayısıyla hayvansal üretim bazında değer artışı yaratılacak, tarım alanları ekonomik olarak değerlendirilecek, üreticilerimizin gelir ve refah düzeylerinin yükselmesi sağlanacaktır.	İl Tarım ve Orman Müdürlüğü
Gümüşhane il ve ilçelerinde dağıtılmak üzere 20.000 adet ceviz fidanı, 5.000 adet dut fidanı, 5.000 adet elma fidanı çiftçilere dağıtımı yapılarak 2021 yılı sonuna kadar 30.000 adet meyve fidanı ile kapama ceviz, dut ve elma bahçeleri tesis edilecektir.	Yerel gen kaynaklarımızın korunması ve arzulanan yerel elma ve armut çeşitlerinin piyasada bulunabilmesi için modern kapama bahçeler kurularak örnek bahçelerle bu tarz yetiştiricilik teşvik edilecektir. Öncelikle uzun bir gelişme dönemi isteyen ceviz ve duttan başlamak üzere, ilimizde faaliyet gösteren pestil ve köme işletmelerin hammadde ihtiyacına yönelik, entansif karakterde kapama meyve bahçeleri (belli bir büyüklükten az olmamak kaydı ile) tesis edilecektir.	“ “ “
İlimizde 31 tane organik arıcılık yapan işletme bulunmakta olup bu sayıyı bu proje ile 50 işletmeye çıkarmak amaçlanmıştır ve bu sayede organik arıcılığın geliştirilmesi ve İlimiz genelinde yaygınlaştırılması planlanmıştır. Proje kapsamında üreticilere Organik Temel Petek, Kontrol ve Sertifikasyon Hizmet Alımı, Analiz Hizmet Alımı yapılacaktır.	Bu proje yardımıyla; Gümüşhane köylerinde organik arıcılığın geliştirilmesini sağlamak, arıcılık yapan işletmeden elde edilen organik bal ve arı ürünlerinin sertifikalanmasıyla " GÜMÜŞHANE BALI" adı altında markalaşmasıyla birlikte; arı yetiştiriciliğinin teknik altyapısı iyileştirilecek ve bölge arıcılığının daha verimli hale getirerek sürdürülebilir bir faaliyet haline getirme amacını taşımaktadır.	“ “ “
İlimizde 35.000 adet kuşburnu fidanı ile 157 Da.alanda kapama kuşburnu bahçelerinin tesis edilmesi hedeflenmektedir.	Kuşburnu bitkisinin kültür çeşitleri ile yeni bahçeler tesis edilecek, modern kapama kuşburnu bahçeleri kurularak kuşburnu üretimi arttırılacaktır. Kurulacak örnek kuşburnu bahçeleri ile kuşburnu yetiştiriciliğinin teşvik edilecek ve bu sayede aile işgücü üretime yönlendirilerek değerlendirilmiş olacaktır.	“ “ “
20 dekar alanda çilek bahçesi kurulumu için 80.000 adet çilek fidesi, Malç Malzemesi ve Damla Sulama Sistemi Malzemesi satın alınarak alternatif ürün olan çilek üretiminin çekici hale gelmesi sağlanacaktır.	Bölge iklim ve toprak yapısına uyumlu olan çilek yetiştiriciliği geliştirilerek alternatif ürün arayışı olan çiftçilerimize yeni geçim kaynağı ve istihdam alanları oluşturulacaktır. Çilek yetiştiriciliğinin yeni ve karlı bir tarımsal faaliyet olarak bölge çiftçisine kazandırılması amaçlanmıştır.	“ “ “

200 m ² alanda kayın mantarı yetiştiriciliği yapılması için 20.000.kg. Kompost (İstiridye Mantarı) ve çeşitli malzemeler alınarak mantarcılığı üretici konumundaki aileler için ana uğraş ve geçim kaynağı haline getirmektedir.	İlimizde mantarcılık faaliyetine uygun olan alanlar için ekonomik anlamda pazara üretim yapan işletmeler kurmak ve bu işletmeleri geliştirmektedir.	“ “ “
İlimizde bu proje ile 240 m ² olacak şekilde 30 adet işletme kurulması hedeflenmektedir.	Bu proje ile; Gümüşhane ilinde meteorolojik olumsuzlukların tarımsal üretimi kısıtlayıcı etkisini kısmen önlemek, yağış , sis ve rüzgarla yayılabilen hastalıkların önüne geçmek, işgücü kullanımını yıl içine dağıtmak, birim alandan alınan verimi artırarak çiftçi gelir düzeyinin yükseltilmesi ve dolayısıyla sosyo-ekonomik yapısının iyileştirilmesi amaçlanmıştır	“ “ “
İl Müdürlüğümüzce belirlenecek 6 noktada küçükbaş hayvanlar için banyo yöntemi ile ilaçlama için banyo havuzu yapılacak, böylece küçükbaş hayvanlarda daha ekonomik ve etkin kene ve diğer dış parazit mücadelesi sağlanacaktır.	Kırım Kongo Kanamalı Ateşi Hastalığıyla Etkin Mücadele Projesi	“ “ “
Çağdaş normlara uygun, etkili, verimli yönetim ve organizasyon yapısı ve süreçleri hakim kılınacaktır.	Plan dönemi içerisinde yeni yapılacak eğitim kurumlarında gerekli makine ve teçhizat satın alınacaktır.	İl Milli Eğitim Müdürlüğü
Okul öncesi ve temel eğitimde öğrencilerimizin bilişsel, duygusal ve fiziksel olarak çok boyutlu gelişimleri sağlanacaktır.	Okul ve derslik yapımı, onarımı ve malzeme alımı.	“ “ “
Öğrencileri ilgili, yetenek ve kapasiteleri doğrultusunda hayata ve üst öğretime hazırlayan bir öğretim sistemi ile toplumsal sorunlara çözüm getiren, ülkenin sosyal, kültürel ve ekonomik kalkınmasına katkı sunan öğrenciler yetiştirilecektir.	İlimiz merkez ve ilçelerinde Tasarım ve Beceri Atölyeleri oluşturulması.	“ “ “
Mesleki ve teknik eğitim ve hayat boyu öğrenme sistemleri toplumun ihtiyaçlarına ve işgücü piyasası ile bilgi çağının gereklerine uygun biçimde düzenlenecektir.	Ürün ve mamul alımı.	“ “ “
Kelkit SYM ve 112 Acil Sağlık Hizmetleri İstasyonu TSM ve 9 Hekimlik ASM binası yapımı.	Kelkit SYM ve 112 Acil Sağlık Hizmetleri İstasyonu TSM ve 9 Hekimlik ASM binası yapımı projelerinin hazırlanması ve işin ihale edilerek yapımının sağlanması.	İl Sağlık Müdürlüğü
Sağlık hizmetlerini doğrudan etkileyen, fiziki alt yapı, donanım gibi konularda sağlık sisteminin desteklenmesi	İlimizde köy su depolarından kaynaklanan hastalıkların en aza indirilmesi için içme sularının düzenli olarak analizlerinin yapılması ve klorlanması.	“ “ “
Sağlık hizmetlerini doğrudan etkileyen fiziki alt yapı, donanım gibi konularda sağlık sisteminin desteklenmesi.	Köy şebeke sularının en az yılda bir bakteriyolojik ve kimyasal analizlerinin yapılması amacıyla 50 köye birer (1) adet klorlama cihazının alınması hedeflenmektedir	“ “ “

Tarihi niteliğe sahip evlerin belirlenmesi ve restore edilmesi.	2021 Yılı sonuna kadar tarihi niteliğe sahip evlerin belirlenmesi, 2024 Yılı sonuna kadar en az üç evin restore edilmesini sağlamak.	İl Kültür ve Turizm Müdürlüğü
Gümüşhane Kültür Envanterine kayıtlı taşınmazların restorasyon projelerinin hazırlanması.	2021 Yılı sonuna kadar Gümüşhane Kültür Envanterine kayıtlı en az 20 adet taşınmazın restorasyon projelerinin hazırlanması.	“ “ “
Satala Antik Kent'inin ilin turizmine kazandırılması için gerekli çalışmaların yapılması.	2021 Yılı sonuna kadar Satala Antik Kent'te başlatılan kazı çalışmaları ile ilin turizmine kazandırılması için gerekli kamu-laştırma ve kazı ödeneği sağlanması.	“ “ “
Tarihi yapıların yolunun tarihi dokusuna uygun şekilde yapılması.	2021 Yılı sonuna kadar her yıl en az bir (Canca Kalesi, Kov Kalesi, Santa Antik Kenti, İmera Manastırı gibi) tarihi yapıların yolunun tarihi dokusuna uygun şekilde yapılması.	“ “ “
Taşınmaz Kültür Varlıklarından özellikle Konak, Kilise, Manastır ve Cami gibi kültür varlıklarının öncelikle restorasyon projelerinin hazırlanması ve imkanlar dahilinde restorasyonlarının yapılması.	2021 Yılı sonuna kadar Canca Kalesi'nin yol, su ve Çevre düzeninin yapılması.	“ “ “
Turizm potansiyeli olan yerlere doğayı tahrip etmeden yol, su ve çevre düzenlemesi yapılması.	2021 Yılı sonuna kadar Kov Kalesi yol, su ve çevre düzenlemesinin yapılması.	“ “ “
Turizm potansiyeli olan yerlere doğayı tahrip etmeden restorasyon ve çevre düzenlemesi yapılması.	2021 Yılı sonuna kadar Çakırkaya Kilisesi'nin restorasyon ve çevre düzenlemesinin yapılması.	
Karaca Mağarasının tanıtımı ve altyapı çalışmalarına hız verilecektir.	Karaca Mağarasına ilin turizm markası haline getirmek.	
Spor yapmak isteyen bireylere spor yaptırırken ihtiyaç duyulan spor malzemesi ve malzeme yapımında kullanılan materyal ihtiyacını karşılamak.	İlimizde yaşayan özellikle çocuklar, gençler ve tüm bireylere spor yapma imkânı sağlamak için ihtiyaç duyulan okullara, kurumlara, belde belediyelere ve büyük köylere dağıtılmak üzere spor malzemesi (basketbol potası, voleybol direği ve futbol kale direkleri) üretilmesi.	Gençlik ve Spor İl Müdürlüğü